

---

# PC-Keeper8 Client Manual

소프트캠프(주)

---

## PC-Keeper 8 Client 목차

1. 제품 특징 .....	3
1-1. 특징 .....	3
1-2. 기능 .....	3
2. PC-Keeper 설치 .....	4
2-1. 설치 전 준비사항 .....	4
2-2. 설치하기 .....	5
2-3. 삭제하기 .....	11
2-4. 설정하기 .....	14
2-5. 보호설정 (실행/정지) .....	17
3. PC-Keeper 기능 설정 .....	18
3-1. 기본 설정 .....	18
3-2. 기능 제한 .....	23
3-3. 확장설정1 .....	32
3-4. 확장설정2 .....	36
3-5. 기타기능 .....	43
4. 부록 .....	48
4-1. Q & A .....	48
4-2. 주의사항 .....	50

---

## 1. 제품 특징

소프트캠프(주)의 PC-Keeper를 사용해 주셔서 감사 합니다.

PC-Keeper는 시스템(운영체제 및 응용프로그램)이나 각종 자료를 보호할 수 있는 기능을 제공함으로써, 본인의 실수나 타인의 부적절한 사용으로부터 시스템의 치명적 오류나 자료의 임의 삭제를 방지하는 기능을 수행할 뿐만 아니라 관리자의 편의를 위해 각종 관리 기능을 첨가하여 쉽고 편리하게 관리를 할 수 있도록 만들어 졌습니다.

### 1-1. 특징

#### ■ 소프트웨어 방식의 설치 및 사용 편의성

PC-Keeper 는 하드웨어 방식의 복구 시스템과는 달리 소프트웨어 방식 특유의 설치 편의성과 편리한 사용자 인터페이스, 그리고 업그레이드 용이성 등을 제공합니다.

#### ■ 보호와 관리를 하나로

기존의 단순한 복구만 하는 프로그램과는 달리 PC-Keeper Client 는 보호 기능뿐 아니라 PC-Keeper Server 와 연동하여 관리기능도 함께 제공하고 있습니다.

### 1-2. 기능

- 각종 응용 프로그램 및 자료의 삭제 및 수정 방지
- 불필요한 프로그램(유해 프로그램)의 실행 금지
- 불법 소프트웨어의 설치 예방
- 일부 바이러스 감염 예방(실행 파일에 한함)
- 다시 시작 후 하드디스크 정리(불필요한 사용자 파일 삭제)
- 파일배포/회수, 원격제어 등 통합 관리
- PC 원격 전원관리

## 2. PC-Keeper 설치

### 2-1. 설치 전 준비사항

#### PC-Keeper 사용권한

- 1) 설치 : 관리자 계정
- 2) 보호 정지 : 모든 계정
- 3) 종료 : 모든 계정
- 4) 삭제 : 관리자 계정

#### 2-1-1. PC-Keeper 설치 용량

PC-Keeper 가 하드디스크에 저장되는 용량은 100MB 이상.

#### 2-1-2. 확인 사항

- \* 로그인 한 계정이 관리자 계정인지 확인 합니다.
- \* 운영체제가 정상 작동 하는지 확인 합니다.
- \* 바이러스 검사를 한 후 설치를 합니다.
- \* 컴퓨터가 불안정한 상태에서 PC-Keeper 를 설치하게 되면 불안정한 상태가 보호 되므로 원활한 관리가 어렵습니다.

#### 2-1-3. 유의 사항

- \* 운영체제 : Windows11, Windows10, Windows 7, 8, 8.1 / 64bit
- \* 프로그램을 설치하기 전 반드시 현재의 운영체제가 아무 이상 없이 작동 중이어야 합니다. (이상이 있을 경우 정상적으로 동작하지 않을 수 있습니다.)
- \* 멀티부팅 (두 가지 이상의 운영체제를 사용하는)환경은 지원하지 않습니다.
- \* 데모 버전 및 불법 소프트웨어 사용 시 운영체제 및 저장 데이터에 손실을 가져올 수 있으며 이에 대하여 책임을 지지 않습니다.
- \* 파일시스템은 NTFS 방식을 권장합니다.
- \* 서버에서 컴퓨터 켜기 작업을 수행하기 전에 알아 두어야 할 내용
  - 일반적으로 사용되는 용어는 Wake-On-LAN(WOL) 기능 이라고 하고 이 기능이 동작하기 위한 조건은 다음과 같습니다.

##### # 하드웨어 요구 사항

1) Motherboards, Network cards 에서의 지원

참고) Wake-On-LAN 기능은 Motherboards WOL기능을 활성화 되어 있고 일정이상의 전압이 걸려야만 정상적으로 동작합니다.

2) IP조건

같은 허브아래 같은 IP대역을 사용해야 사용이 가능 합니다.

3) 정상적인 윈도우의 종료가 이루어져야 합니다.

(사용자의 갑작스런 전원차단, 정전 등의 경우로 종료한 경우는 정상 동작하지 않습니다.)

※ 로그인 계정에 따른 PC-Keeper 관리

항목 \ 계정	컴퓨터 관리자	제한된 계정
PC-Keeper 환경설정	가능	가능
PC-Keeper 종료	가능	가능
PC-Keeper 삭제	가능	불가능
* 위 작업을 하기 위해서는 PC-Keeper 비밀번호가 필요합니다.		

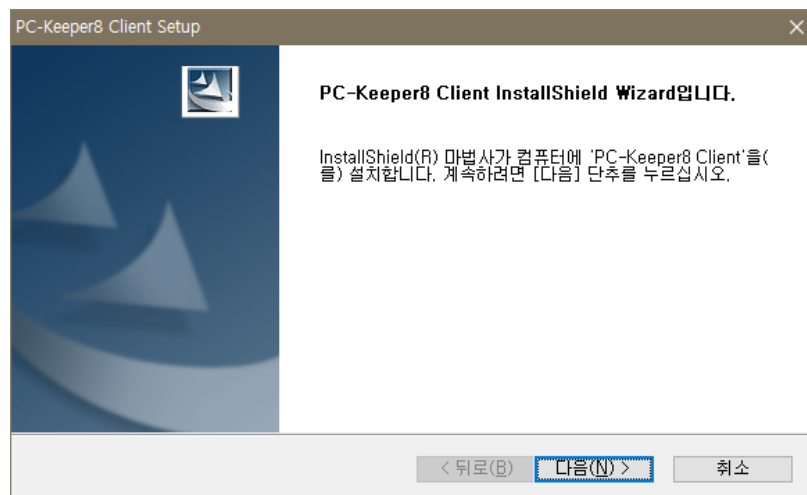
## 2-2. 설치하기

### 2-2-1. 설치 시 주의 사항

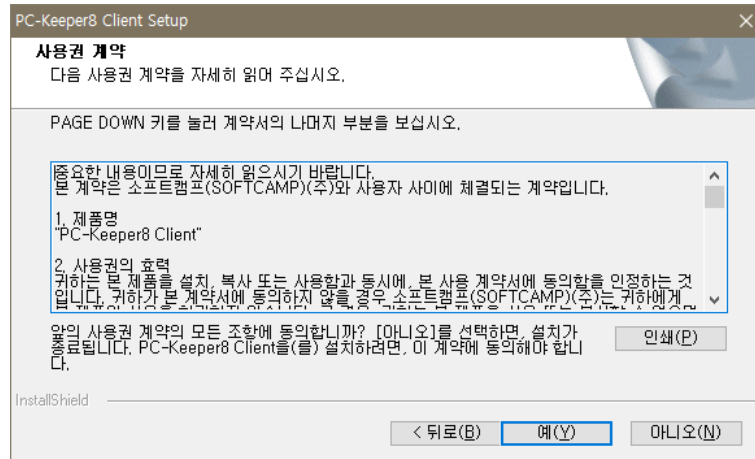
! 관리자(Administrator)계정으로 로그인 한 후 설치해 주십시오.

- 파일시스템은 NTFS방식을 권장합니다.

- 1) PC-Keeper 설치 디스크를 CD-ROM에 넣습니다.
- 2) 설치화면이 나타나면 'PC-Keeper Client'를 클릭합니다.
- 3) PC-Keeper 설치 프로그램이 시작됩니다.  
 '[다음]' 버튼을 클릭합니다.



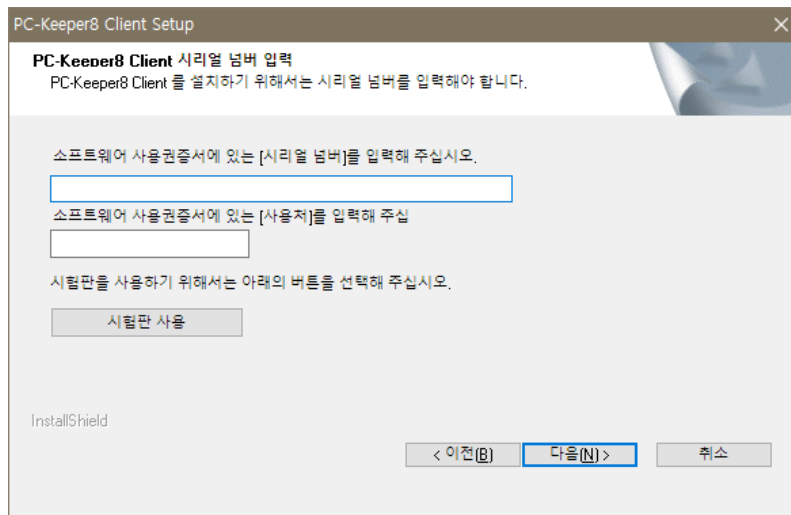
- 4) 사용권 계약 화면이 나옵니다.  
 내용을 확인하고, '[예]' 버튼을 클릭합니다.



5) 시리얼 번호 입력 화면이 나타납니다. PC-Keeper 구입시 함께 받은 인증서에 적힌 시리얼 번호와 사용자명을 입력 하고 ‘[다음]’ 버튼을 클릭합니다.

“시험판 사용”시 제한

- 1) 유효기간 : 15일
- 2) 기능 : 제한 없음
- 3) 정품인증 : 사용기간의 제한 없이 사용가능



※ PC-Keeper NetworkProtect 설치가 진행되며 이는 통신제한기능을 사용하기 위한 프로그램 입니다. 설치가 안되면 통신제한 기능을 사용할 수 없습니다.

**\* REMOTE CONTROL \***

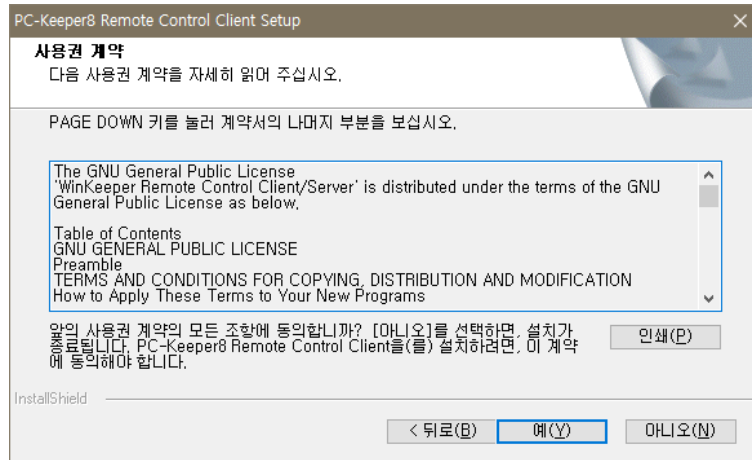
설치 도중 Remote Control Client 설치 화면이 나타납니다. 이는 Server에서 원격관리를 하기 위한 설치 프로그램입니다.

(필수 설치 사항은 아닙니다.)

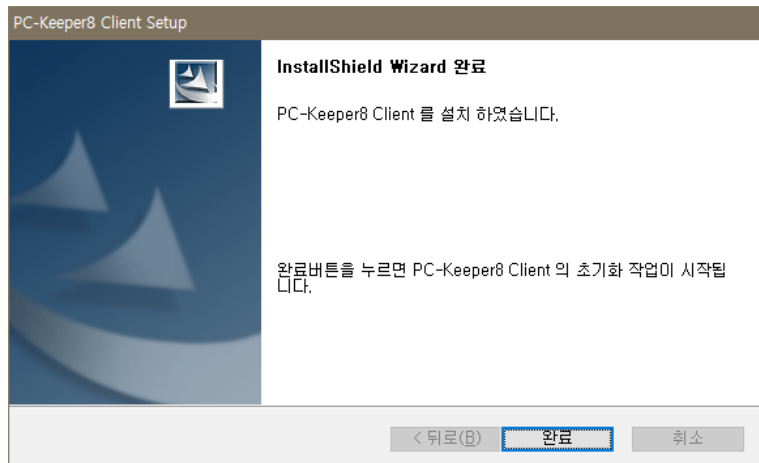
Remote Control Client를

따로 설치할 경우에는 PC-Keeper설치 디스크 내에 RC Client 폴더에서 Setup.exe를 클릭하십시오.

※ REMOTE CONTROL 설치 (원격관리를 하기 위해서는 꼭 설치를 해야 함)



6) 설치 프로그램 완료. '[완료]'버튼을 클릭합니다.

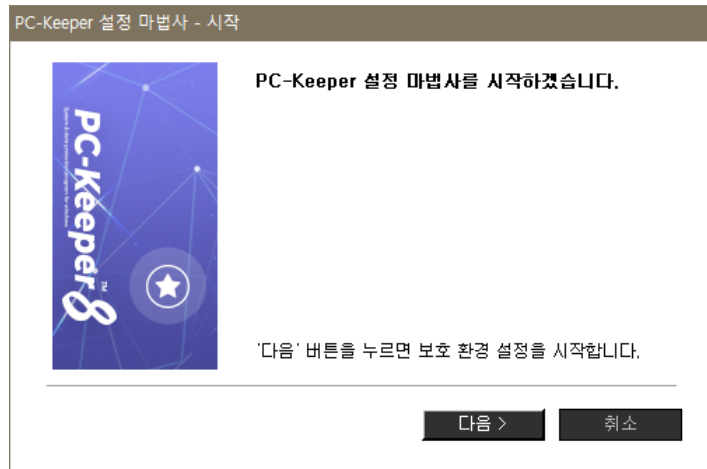


7) PC-Keeper 설치가 완료되면 아래와 같은 메시지가 나타납니다. '[확인]' 버튼을 클릭합니다.

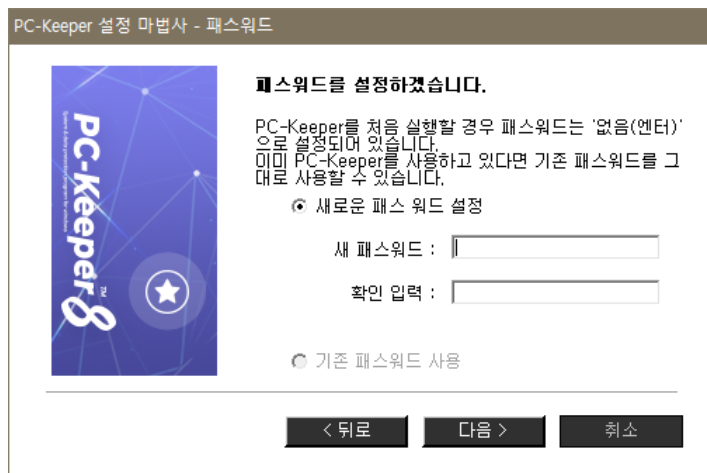


8) PC-Keeper 설정 마법사가 실행됩니다.

‘[다음]’ 버튼을 클릭하여 PC-Keeper 설정을 시작합니다.



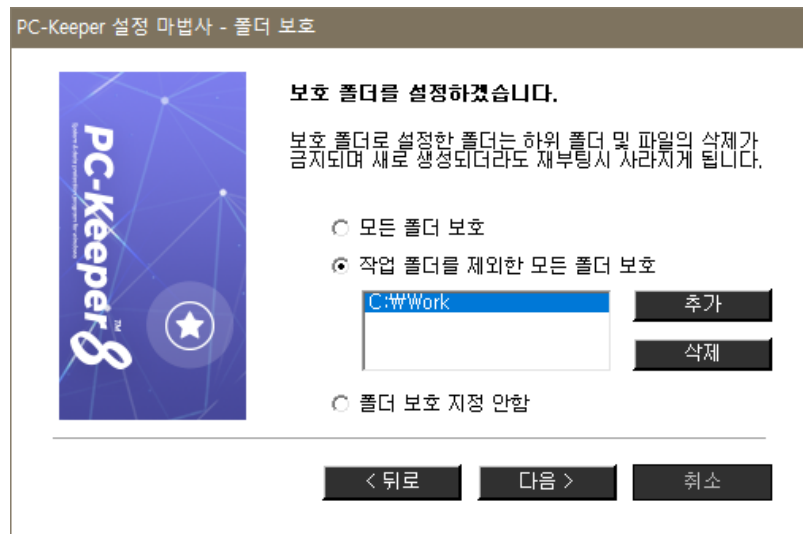
9) 관리자 패스워드를 설정 합니다. (알파벳 대소문자를 구분합니다.)



- \* '기존 패스워드 사용' 방법은 처음 설치 시에는 사용 할 수 없습니다.
- \* 설정마법사를 통해 PC-Keeper 클라이언트의 환경 설정을 변경하고자 할 때 사용되는 옵션입니다.
- \* 패스워드를 변경하지 않고 이전에 설정했던 패스워드를 사용하고자 할 때 사용되는 옵션입니다.

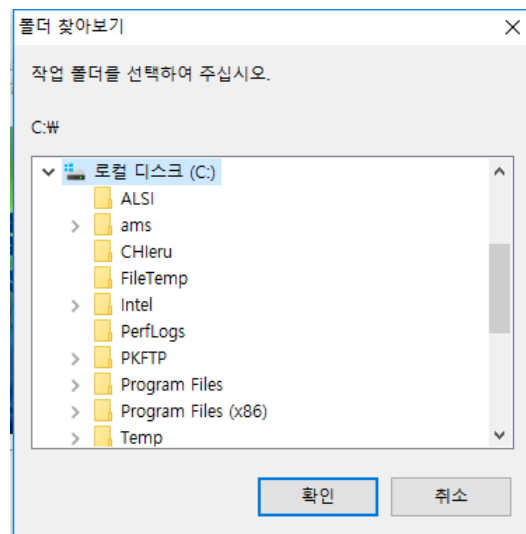


10) “보호폴더”를 설정합니다.

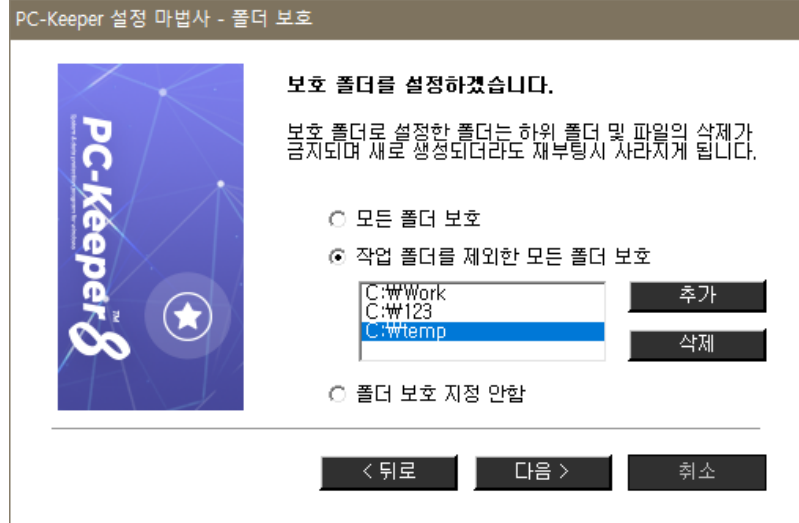


\* 작업 폴더를 제외한 모든 폴더 보호 추가하기

① ‘[추가]’ 버튼을 클릭하면 아래와 같은 “폴더 찾아보기” 화면이 나타납니다.



② 보호하지 않을 폴더를 선택한 후 ‘[확인]’ 버튼을 클릭합니다.



③ 등록된 'temp'폴더가 등록된 것을 확인 할 수 있습니다.

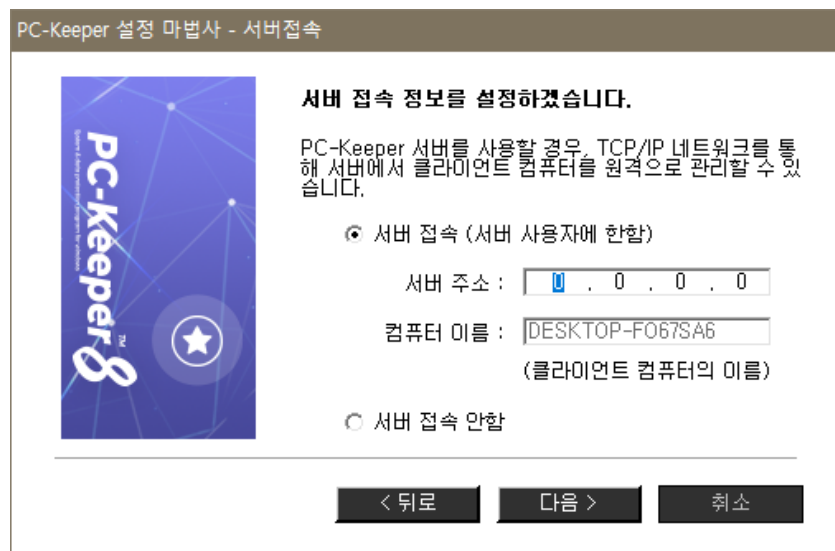
#### 11) 서버접속 설정을 합니다.

서버 주소는 PC-Keeper Server를 설치한 컴퓨터의 IP주소 입니다.

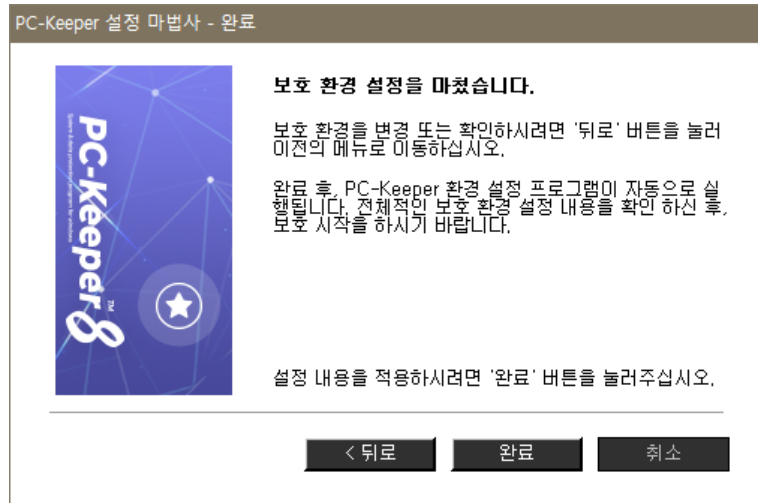
(Client 제품만을 단독으로 이용할 경우나 Server와의 연결을 나중에 하는 경우에는 “서버 접속 안 함”을 선택하십시오.)

컴퓨터 이름은 현재 설치하는 클라이언트 컴퓨터의 이름입니다.

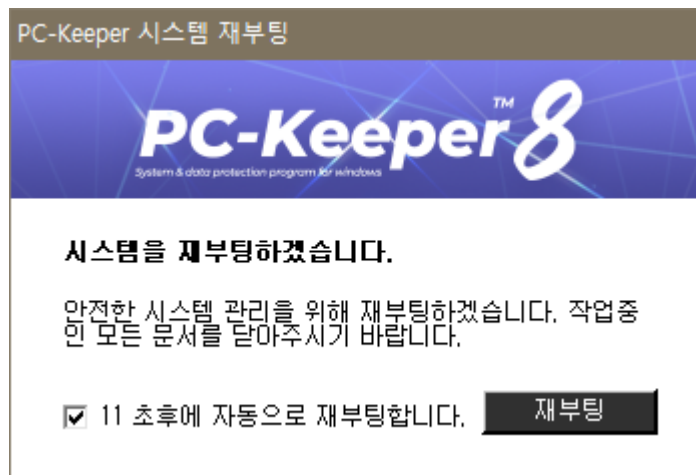
(Windows 로그인 할 때 사용하는 사용자 계정 이름이 아니며, 컴퓨터 이름 변경은 제어판에서 하셔야 합니다.)



12) 보호 환경설정 완료 화면이 나오면 ‘[완료]’ 버튼을 클릭합니다.



13) 자동으로 다시 시작됩니다.



## 2-3. 삭제하기


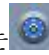
클라이언트 컴퓨터에 설치했던 “PC-Keeper Client”는 “제어판”의 ‘프로그램 추가/삭제’를 통해 삭제합니다. 삭제를 하기 위해서는 PC-Keeper를 종료해야 하며, 삭제 작업은 관리자계정에서만 가능합니다.

2-3-1. 다음은 PC-Keeper를 ‘보호실행’ 유/무와 ‘종료’, ‘삭제’에 관한 권한 설명 입니다.

PC-Keeper 설정	Windows 계정
보호 정지	모든 사용자 가능
보호 실행	모든 사용자 가능

PC-Keeper 종료	모든 사용자 가능
PC-Keeper 삭제	관리자 만 가능

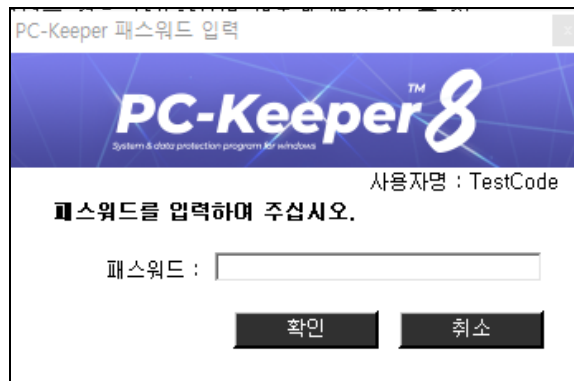
2-3-2. 다음은 삭제순서 방법입니다.

- 1) 작업표시줄 오른쪽에 있는  또는  에 마우스 커서를 두고



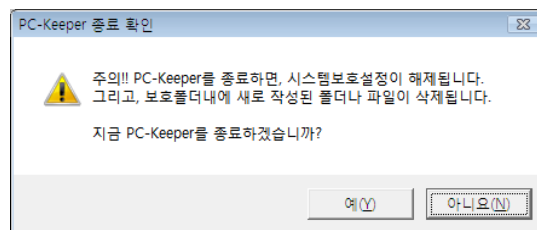
오른쪽 버튼을 클릭하여, ‘[종료]’를 선택합니다.

- 2) ‘패스워드’ 입력하는 화면이 나타납니다.



설정했던 패스워드를 입력하고 ‘[확인]’을 클릭합니다.

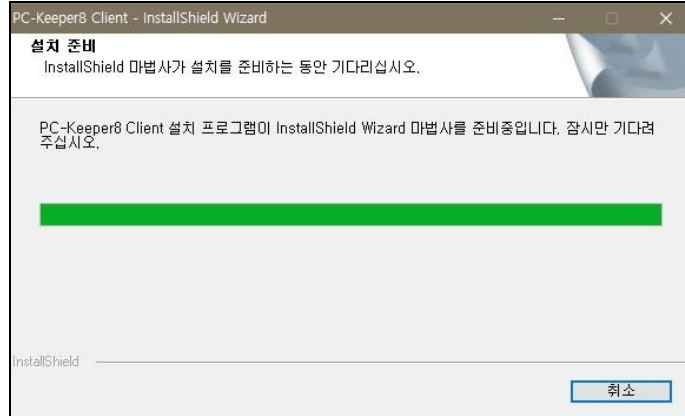
- 3) 종료 확인 메시지가 표시됩니다. ‘[예]’를 클릭합니다.



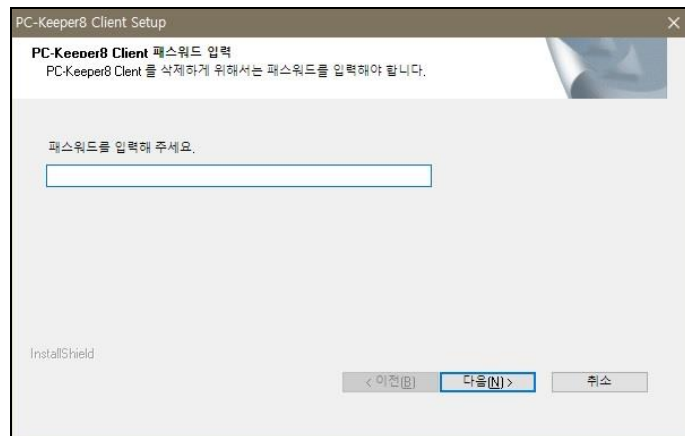
- 4) 관리자 계정으로 로그인을 합니다.
- 5) ‘[시작]’→‘[모든 앱]’→‘[Windows시스템]’→‘[제어판]’을 클릭합니다. (Windows10 기준)
- 6) ‘[제어판]’ 화면이 나타납니다.‘[제어판]’에서 ‘[프로그램 추가/제거]’를 더블 클릭합니다.
- 7) “프로그램 설치/제거”메뉴에서 [PC-Keeper Client]를

선택하고, ‘[변경/제거]’ 버튼을 클릭합니다.

8) 아래와 같이 PC-Keeper 삭제작업이 시작됩니다.

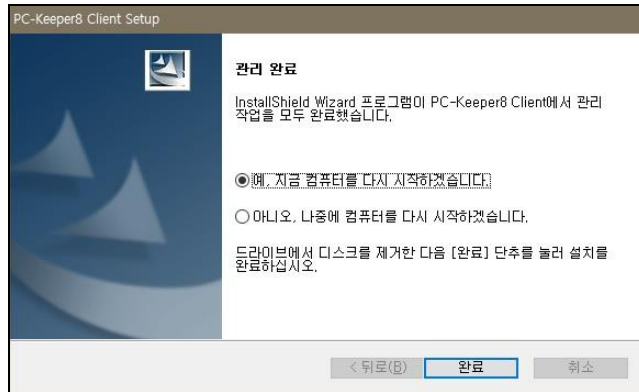


9) PC-Keeper의 패스워드를 입력하고, ‘[다음]’을 클릭합니다.  
패스워드를 모를 경우 삭제 작업이 더 이상 진행되지 않습니다.



10) 삭제 진행 화면이 나타납니다.

11) PC-Keeper 제거 메시지가 나타납니다. ‘[OK]’ 버튼을 클릭하면  
파일이 삭제되고, 시스템을 다시 시작 할 것인지 물어봅니다.



- 12) 다시 시작을 선택 한 후, ‘[완료]’ 버튼을 클릭 하여 컴퓨터를 다시 시작 합니다.

## 2-4. 설정하기

PC-Keeper는 작업표시줄 오른쪽 하단에 Tray 아이콘을 클릭하거나 제어판의 PC-Keeper 아이콘을 더블클릭 하면 실행 됩니다.

패스워드 입력 화면이 나타나고 패스워드를 입력하면 PC-Keeper의 설정을 시작 할 수 있습니다.

### 2-4-1. 관리자 사용과 일반 사용자의 사용

#### ■ 관리자가 컴퓨터를 사용할 경우

- \* 컴퓨터의 전원을 켜면 Windows 로그인 화면이 나타나고 관리자 권한을 가진 사용자 계정으로 Windows에 로그인 합니다.

#### ■ 일반 사용자가 컴퓨터를 사용할 경우

- \* 컴퓨터의 전원을 켜면 Windows 로그인 화면이 나타나고 사용자 권한을 가진 사용자 계정으로 Windows에 로그인 합니다.

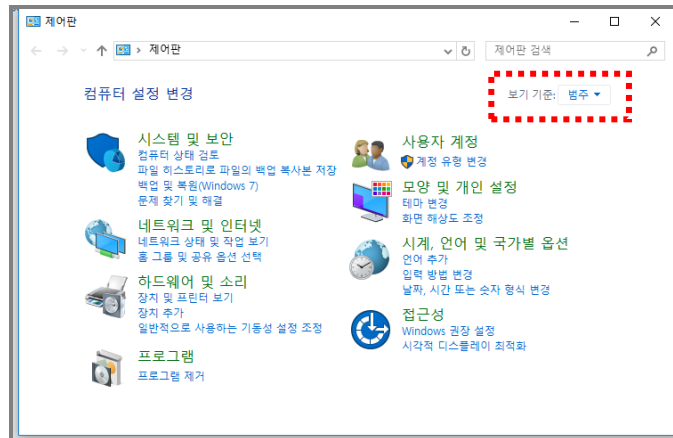
### 2-4-2. 제어판에서의 설정

- 1) “[시작]”→“[모든앱]”→“[제어판]”을 클릭합니다.
- 2) “[제어판]” 화면이 나옵니다. “[제어판]” 화면의 ‘PC-Keeper 8’ 아이콘을 더블 클릭합니다.

\*관리자 암호 유출 시


- 1)PC-Keeper의 보호를 받을 수 없습니다.

- 2)임의의 사용자가 관리자 암호로 PC-Keeper의 수정이나 삭제가 가능 합니다.



- 3) “[PC-Keeper 패스워드 입력]” 화면이 표시됩니다. 패스워드를 입력하고, ‘[확인]’ 버튼을 클릭합니다.
- 4) “[PC-Keeper]”환경 설정 화면이 나타납니다. “[PC-Keeper]”에는 크게 5가지(기본설정, 기능제한, 확장설정1, 확장설정2, 기타 기능)의 메뉴와 하위의 메뉴를 가지고 있습니다. 메뉴이름을 클릭하면 해당 메뉴의 세부 기능이 표시됩니다.

#### 2-4-3 Tray 아이콘에서의 실행

- 1) 작업표시줄에 있는  을 더블 클릭합니다.
- 2) “[PC-Keeper 패스워드 입력]” 화면이 표시됩니다.  
패스워드를 입력하고, ‘[확인]’을 클릭합니다
- 3) “[PC-Keeper]”환경 설정 화면이 나타납니다.
- 4) PC-Keeper 설정 목록

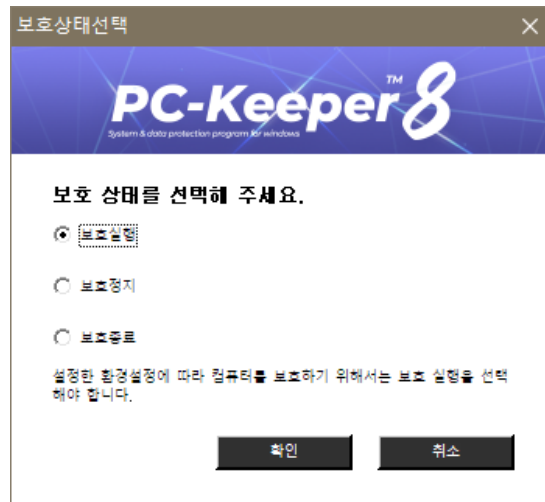
기본 설정	폴더보호	보호하려는 폴더를 설정합니다. ‘보호설정’된 폴더는 폴더 내 파일의 변경이나 삭제가 가능 합니다. 하지만, 폴더 내에서 새로 생성된 폴더나 삭제된 파일은 “다시 시작” 후 자동으로 복원 시킵니다.
	레지스트리 복원	레지스트리 값을 예외 처리하여 다시 시작 후에도 복원되지 않도록 설정할 수 있습니다.
	시스템 메뉴 차단	시스템 환경설정 접근에 관한 설정을 합니다.
기능 제한	Wi-Fi접속제한	접속(허용) 가능한 Wi-Fi를 설정할 수 있습니다.

	프로그램 실행 관리	특정 프로그램만의 실행을 허용하거나 차단할 수 있습니다.
	설치제한	사용자가 컴퓨터에 불필요한 프로그램 설치를 제한합니다. 또한 ActiveX Control 설치 도 제한 할 수 있습니다.
	통신제한	통신에 관련된 기능 설정을 할 수 있습니다.
확장 설정1	파일 비우기	부팅 시 휴지통을 비우거나 임시 인터넷 파일을 삭제함으로써 하드 디스크의 공간을 확보합니다.
	예약기능	컴퓨터에 시간을 설정하여 원하는 시간에 지정된 작업을 수행 하도록 설정할 수 있습니다.
	자동로그온	컴퓨터를 켤 때마다, 지정된 사용자로 자동으로 로그인 되도록 할 수 있습니다.
	부가기능	PC-Keeper의 사용에 필요한 부가 기능을 제공합니다.
확장 설정2	문제해결	컴퓨터를 보호하는 과정에서 특정 프로그램과의 충돌이 발생했을 경우, 문제 해결 마법사를 이용하면 간단히 해결 할 수 있습니다.
	위험프로그램리스트	실행을 제한하고 싶은 프로그램의 리스트를 서버에서 작성한 후, 클라이언트에 리스트를 배포하여 프로그램의 실행을 차단할 수 있습니다.
	패스워드 변경	Client 관리 패스워드를 변경합니다.
	설정마법사	기본메뉴의 항목을 순차적으로 진행합니다.
기타 기능	서버 접속	Server와의 연결을 설정 합니다.
	재부팅 대기 시간 변경	설정 변경시 재 부팅 대기 시간을 변경할 수 있습니다.
	버전정보	설치된 Client 버전을 확인할 수 있습니다.
	도움말	도움말 파일을 볼 수 있습니다

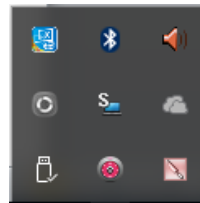


## 2-5. 보호설정 (실행/정지)

PC-Keeper 설정화면 우측 하단 **보호정지상태** 메뉴를 선택하여 Client 보호실행 유/무를 설정합니다.



보호 실행/정지 상태는 화면 오른쪽 하단의 작업표시줄의 Tray 아이콘으로 확인이 가능합니다.



### 2-5-1. 아이콘이 일 경우 (보호 정지 상태)

- PC-Keeper가 동작하지 않는 상태입니다.
- PC-Keeper 를 보호 정지시키는 경우
  - 새로운 장치 추가 및 드라이브 설치 시
  - 프로그램 추가/삭제, Windows 업데이트, PC-Keeper 업데이트 등과 같이, 컴퓨터에 새로운 상태를 저장하기 위한 작업이 필요할 때 보호 정지 합니다.

### 2-5-2. 아이콘이 일 경우 (보호실행 상태)

- PC-Keeper의 보호 활동이 정상적으로 동작하는 상태입니다.
- PC-Keeper를 보호 실행 시키는 경우
  - 최적의 상태로 구성된 컴퓨터 상태를 유지 하고자 할 경우

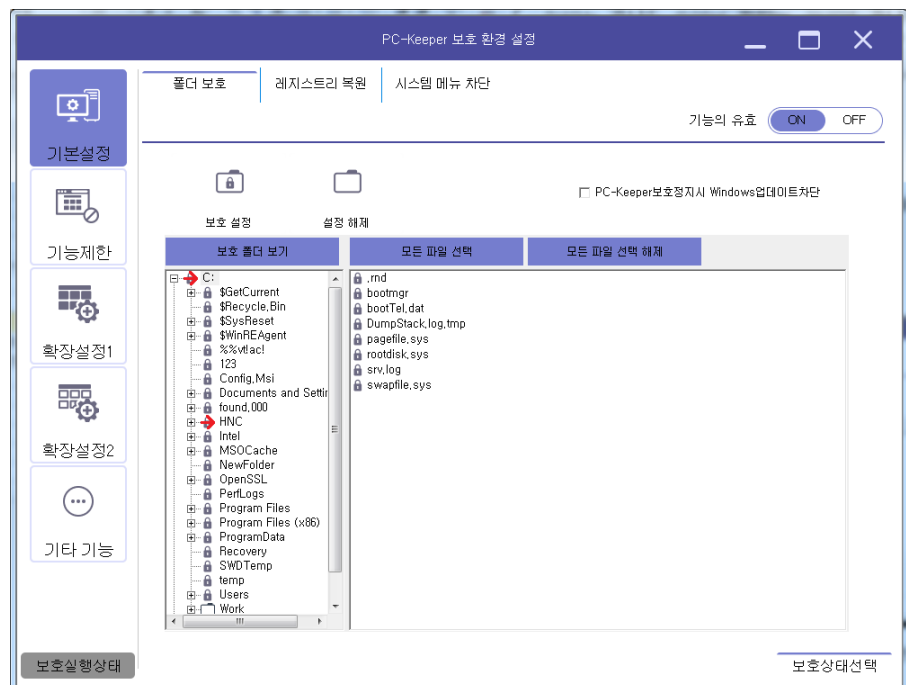
- Windows 보호 및 중요한 폴더를 보호하고자 할 경우

### 3. PC-Keeper 기능 설정

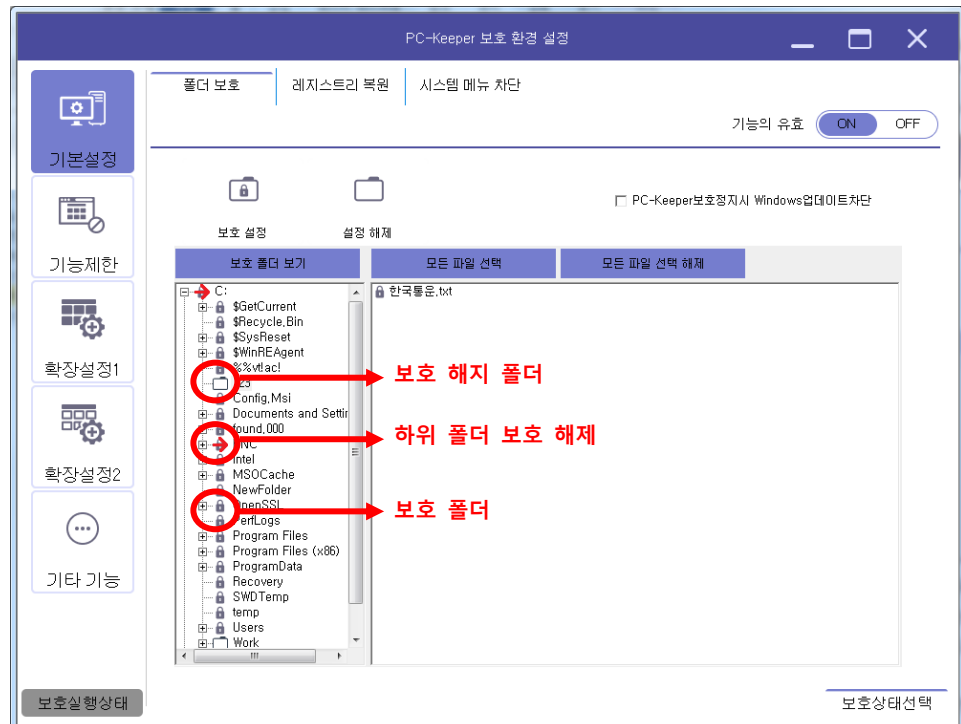
#### 3-1. 기본 설정

폴더 보호, 시스템 환경 복원, 시스템 메뉴 차단 기능을 설정할 수 있습니다.

##### 3-1-1. 폴더 보호



- 폴더 보호란 사용자의 중요한 폴더를 지정하여 현재 폴더 상태를 보존 하는 기능입니다.
- \* PC-Keeper 가 “보호 실행”시 보호폴더로 설정한 모든 폴더 및 파일은 추가/삭제/수정이 가능하지만 다시 시작 후 복원됩니다.



- 컴퓨터를 다시 시작 하게 되면 보호 폴더 내에 새로 생성된 폴더 및 파일을 자동으로 삭제하기 때문에 보호 폴더의 불필요한 자료를 정리하여 하드디스크 공간 활용도를 높일 수가 있습니다.

#### 1) 보호 설정

지정한 폴더를 보호 설정 합니다.

보호 설정 된 폴더내의 파일은 수정이나 삭제가 가능 하지만

다시 시작 후 복원 되며 시스템 속도의 저하 없이 사용할 수 있습니다.

단, 보호 폴더로 설정된 모든 루트폴더는 이름변경이 불가능합니다.

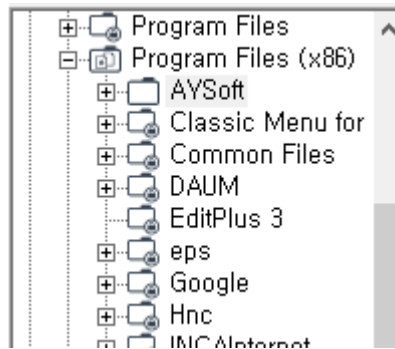
#### 2) 설정 해제

폴더의 보호 설정을 해제 합니다

#### 3) 보호 폴더보기

보호 설정된 폴더를 보여줍니다.

**TIP!!**



바이러스 백신이나 온라인게임 폴더 등은 보호설정을 해제 하여 사용하게 되면 보호실행 중이라도 업데이트가 가능합니다.

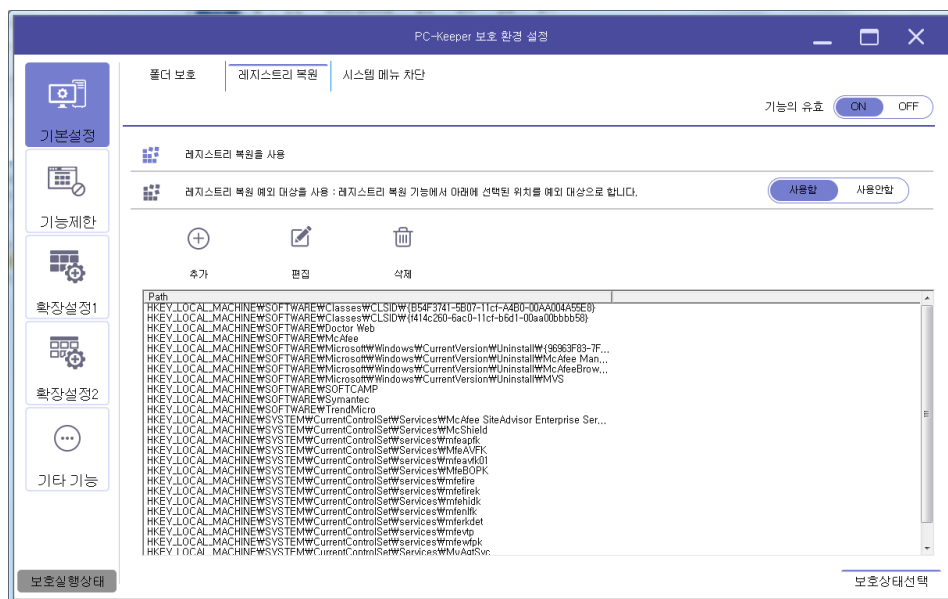
**\* 주의 사항**

폴더 보호 사용 시 주의 사항
보호중인 최상의 폴더에 이름변경(Rename)은 금지되며 그 밑의 하위 폴더의 이름은 변경이 가능 합니다. 다른 폴더(보호 여부와 무관)로의 복사 및 새 파일의 생성은 정상적으로 허용됩니다.(다시 시작(재부팅) 후 원래 상태로 복원 됨)
다시 시작(재부팅)을 하게 되면, 보호 설정된 폴더 내에서 새로 생성된 폴더와 파일은 삭제되게 됩니다. 생성한 파일을 보존하고자 하면 비보호 폴더에 폴더나 파일을 복사하십시오.
기능을 효율적으로 사용하기 위해서 중요 문서 파일은 보호중인 폴더로 따로 보관하고, 새로운 작업을 하거나 수시로 변경을 하는 문서는 비보호중인 폴더 내에서 작업하는 것이 좋습니다.
간혹 실행에 관련된 파일이 보호 폴더 내에 있을 때에는 해당 프로그램의 실행에 문제가 발생 할 수 있습니다.
‘[폴더보호]’를 별도로 설정하지 않아도, PC-Keeper가 “보호실행” 중 이면 Windows 폴더와 C드라이브 루트 폴더는 자동으로 보호 됩니다. “보호실행” 중에 Windows 폴더나 루트 폴더에 작업한 문서를 저장하게 되면, 다시 시작 후에 작업한 문서가 삭제 됩니다.

\* 보호 폴더로 설정 했을 때의 폴더상태

	폴더를 “보호 설정” 하였을 때
개요	보호로 설정된 폴더에서는 폴더 안의 프로그램이 수정 삭제 추가가 되더라도 “다시 시작” 시에 원래 상태로 복원 됩니다.
기존 파일 삭제	“다시 시작” 시 복원
기존 파일 이름변경	“다시 시작” 시 복원
기존 파일 이동	“다시 시작” 시 복원
기존 파일 내용변경	“다시 시작” 시 복원
기존 폴더 삭제	“다시 시작” 시 복원
최상위 폴더 이름변경	이름변경이 금지됨
기존 폴더 이동	“다시 시작” 시 복원
새 파일 생성	생성 후 “다시 시작” 시 삭제됨
새 폴더 생성	생성 후 “다시 시작” 시 삭제됨
디스크 사용량	상대적 사용
보호 가능 용량	하드 용량에 따라 다름
보호 작업 시 속도	백업하는 파일 크기에 따라 다름. (큰 파일 백업 작업 시 속도 저하발생 가능)
“다시 시작” 시	보호 실행 중 신규 파일/폴더 및 레지스트리에 대해서 생성/삭제/변경된 부분을 복원 한다.

### 3-1-2. 레지스트리 복원



- 레지스트리 복원이란 사용자의 레지스트리 등록정보를 지정하여 현재의 상태를 보존 하는 기능입니다.  
\* PC-Keeper 가 “보호 실행”시 보호설정 된 레지스트리 정보는 추가/수정이 가능하지만 다시 시작 후 복원됩니다.
  - 레지스트리 등록정보가 변경되어야 하는 프로그램은 해당 레지스트리 값을 예외 처리하여 다시 시작 후에도 복원되지 않도록 설정할 수 있습니다.
- ※ 레지스트리 복원 기능은 잘 못 사용할 경우 시스템이 보호되지 않는 상황이 발생할 수 있으니 신중하게 사용하시기 바랍니다. 잘못된 사용으로 인한 오류에 대해서는 해결 방법이 없으며 당사에서 책임지지 않습니다.

### 3-1-3. 시스템 메뉴 차단

“[시스템 메뉴 차단]”은 Windows 환경설정 변경에 관한 접근을 허가나 제한할 수 있는 기능입니다.(설정이 모두 ‘허가’로 되어 있어도 PC-Keeper가 보호실행 중 이라면 재부팅시 변경사항은 모두 복원됩니다. 이 기능은 해당 메뉴의 접근을 막을 뿐이며 보호 기능에는 영향을 미치지 않습니다.)



#### 1) 레지스트리 편집기

“[레지스트리 편집기]”에 체크를 하면 레지스트리 파일의 접근이 불가능하게 됩니다. (레지스트리 파일이란, Windows의 프로그램과 하드웨어의 정보가 기록되어 있는 중요한 파일입니다.)이는 편집기게 대한 접근을 막을 뿐이며 “허가”로 되어 있

어도 PC-Keeper 가 보호실행 중 이라면 재부팅시 변경사항을 모두복원 합니다.

2) 제어판

“[제어판]”에 체크를 하면 제어판에 접근이 불가능 합니다.

3) 네트워크

“[네트워크]”에 체크를 하면 네트워크 접근이 불가능합니다.

4) 디스플레이

“[디스플레이]”에 체크를 하면, 디스플레이 등록 정보에 접근이 불가능합니다.

5) 인터넷 옵션

인터넷 옵션에 접근할 수 없게 하여 Internet Explorer의 설정을 변경 할 수 없도록 합니다.

6) Windows 작업관리자

사용자의 프로세스 종료를 막기 위해 Windows 작업 관리자 사용을 금지합니다.

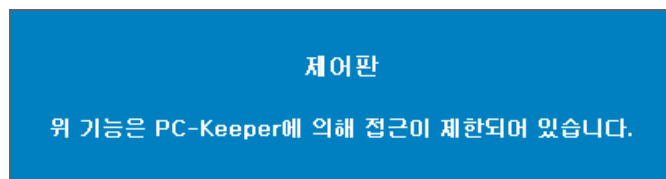
7) PC설정(변경된 설정 내용은 시스템 재부팅 후에 적용됨)

8) 알림 센터

9) USB 드라이브 사용

10) 프로그램제거

\* 다음은 제어판에 접근 제한을 설정 한 후 접근 했을 경우의 화면이다.



## 3-2. 기능 제한

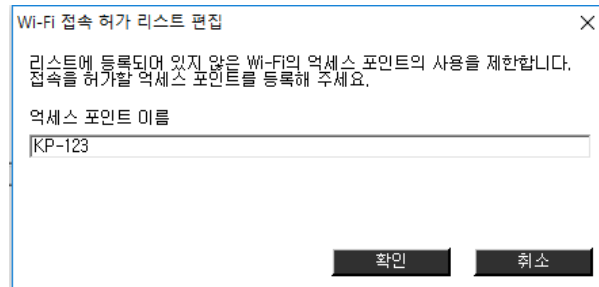
Wi-Fi접속제한, 프로그램 실행 관리, 설치제한, 통신제한 기능을 설정 할 수 있습니다.

### 3-2-1. Wi-Fi 접속제한

허가된 Wi-Fi만 접속 가능하도록 무선 인터넷 환경을 설정합니다.

### 1) Wi-Fi 접속제한 설정 방법

- ① '[추가]' 버튼을 클릭 합니다.
- ② 'Wi-Fi 접속 허가 리스트 편집' 화면에서 허용할 액세스 포인트 이름을 입력하고 '[확인]' 버튼을 클릭합니다.



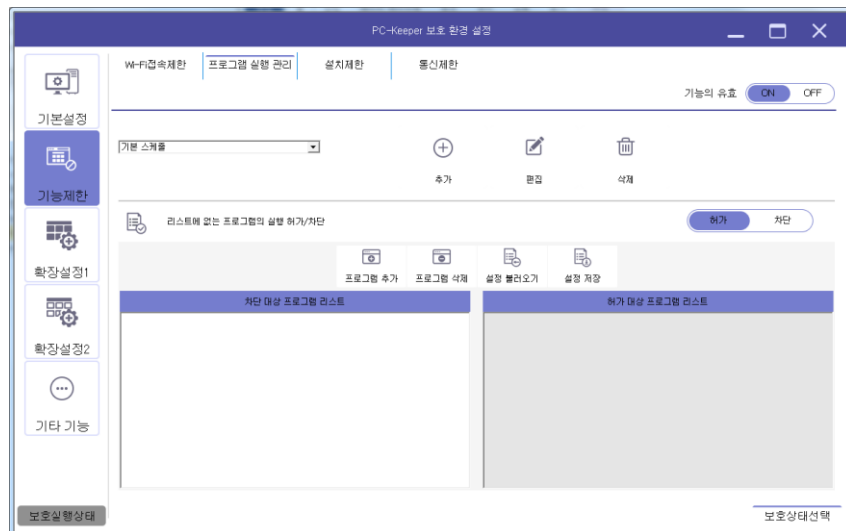
### 2) 편집

허가 목록에 등록된 액세스 포인트를 편집합니다.

### 3) 삭제

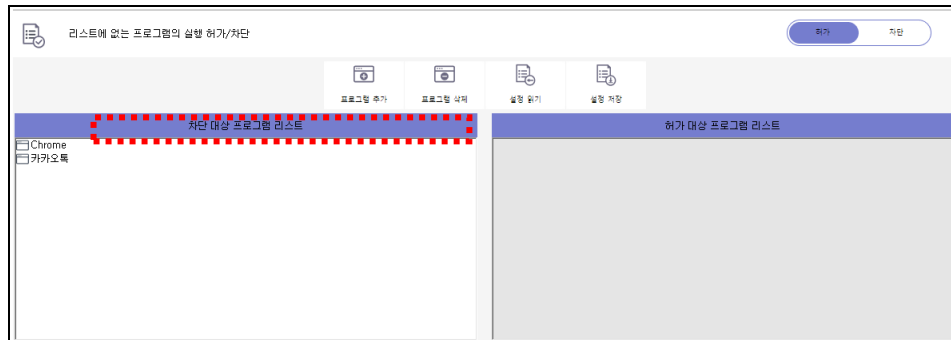
허용 목록에 등록된 액세스 포인트를 삭제합니다.

## 3-2-2. 프로그램 실행 관리

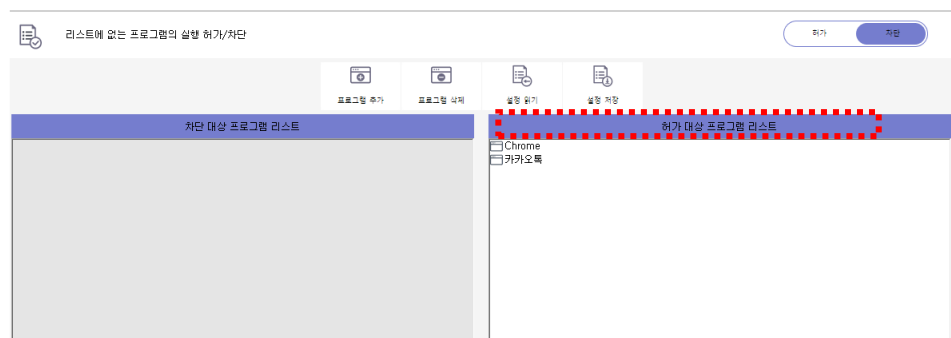


프로그램 실행 관리란 필요한 프로그램만을 선별하여 실행할 수 있도록 하는 기능으로 유해 프로그램이나 사용자가 평상시 실행을 금지시키고자 하는 프로그램이 있을 경우 적용 할 수 있습니다. 또한 스케줄 설정으로 지정된 시간에 따라 프로그램 실행 관리 기능이 적용되도록 설정할 수 있습니다.





- 1) "모든 프로그램의 실행을 허용하며 아래 프로그램만 실행을 차단"
- 등록된 프로그램은 실행을 차단 하며, 그 외 프로그램은 아무런 제약 없이 사용 할 수 있습니다.
  - 등록된 프로그램이 없을 경우에는 모든 프로그램을 사용 할 수 있습니다.



- 2) "모든 프로그램의 실행을 차단하며 아래 프로그램만 실행을 허용"
- 등록된 프로그램은 실행을 허용하고, 그 외 모든 프로그램은 실행을 차단 합니다.
  - 등록된 프로그램이 없을 경우에는 모든 프로그램이 차단됩니다.
  - 등록된 프로그램외의 프로그램은 USB, CD 등 기타 장치에 프로그램을 넣어서 실행하여도 실행되지 않습니다.

### 3) 프로그램 추가

- 새로운 프로그램을 선택한 그룹에 추가합니다. 그룹을 선택하신 후에 프로그램 '[추가]' 버튼을 클릭하면 프로그램을 추가 할 수 있는 화면이 나타나게 됩니다. 이 화면에서 원하는 프로그램을 선택하면 됩니다.

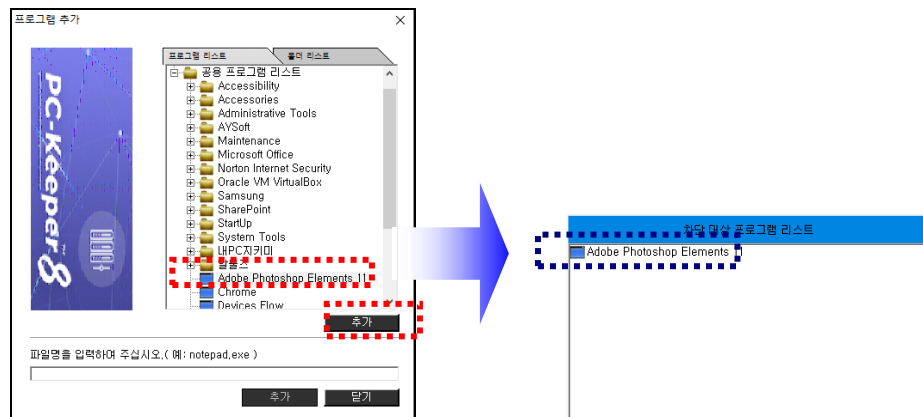
아래 그림과 같이 프로그램 별, 폴더 별로 리스트를 조회하여 추가 할 수 있으며 직접 파일명을 입력하여 추가 할 수도 있습니다.

## ■ 프로그램 리스트

현재 컴퓨터에 설치되어 있는 프로그램을 표시 합니다.

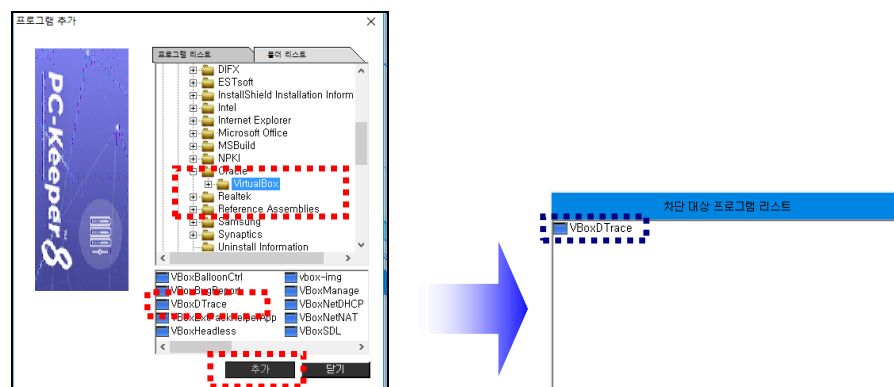
특정 폴더 내(ex. Windows)의 실행 파일에 실행 제한을 적용할 때 사용 할 수 있습니다.

(‘바탕 화면’ → ‘[시작]’ 버튼 → 프로그램’의 모든 내용을 표시 하며, 일부 프로그램의 경우에는 표시 되지 않을 수 있습니다.)



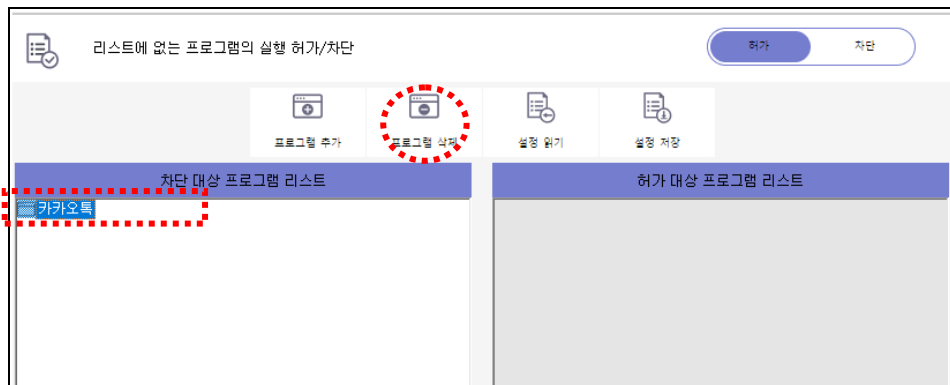
## ■ 폴더 리스트

현재 컴퓨터에 설치 되어 있는 프로그램이 리스트(Tree)형태로 보입니다. 폴더를 선택하면 폴더 안에 있는 프로그램이 표시됩니다. 해당 프로그램을 선택한 후에 ‘[추가]’ 버튼을 클릭하면 프로그램이 그룹에 추가됩니다.



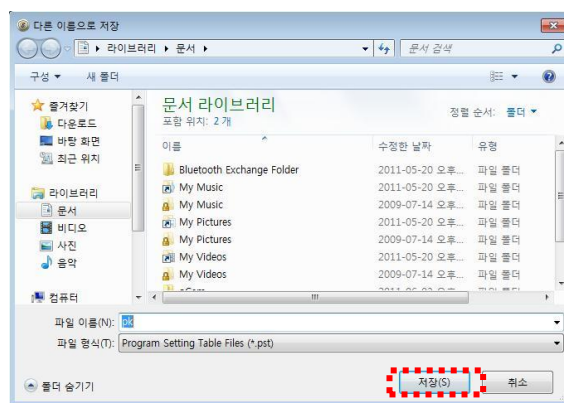
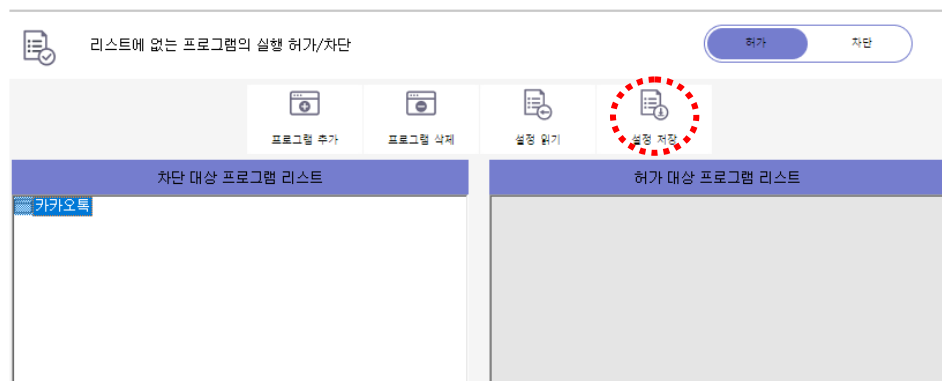
## 4) 프로그램 삭제

■ 그룹이나 그룹에 등록되어 있는 프로그램을 삭제합니다. 삭제를 원하는 그룹이나 프로그램을 선택한 후에 ‘[삭제]’를 클릭하면 선택한 그룹 또는 프로그램을 삭제 할 수 있습니다.



#### 5) 설정 저장하기

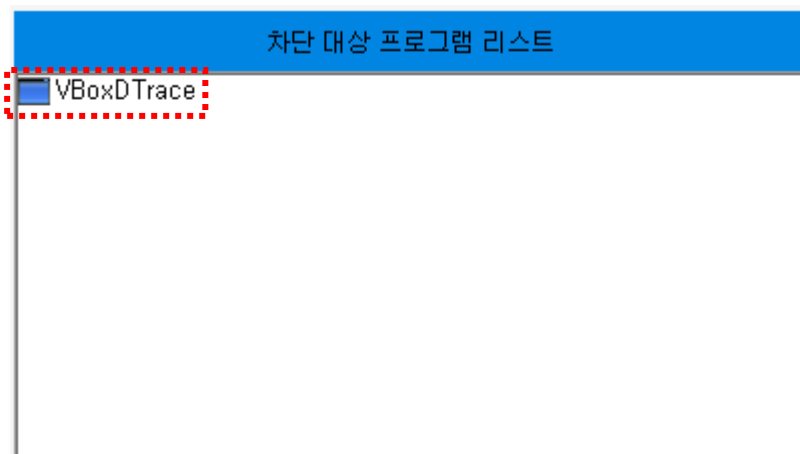
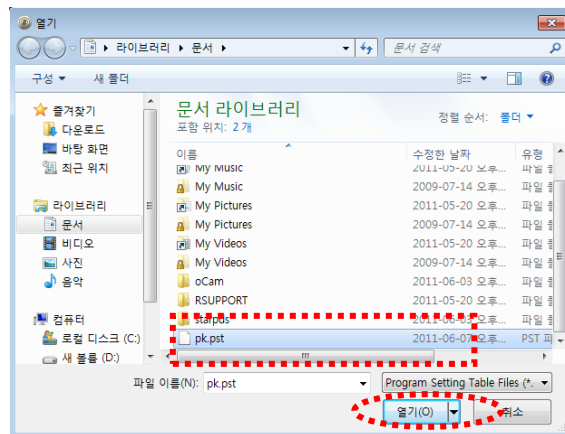
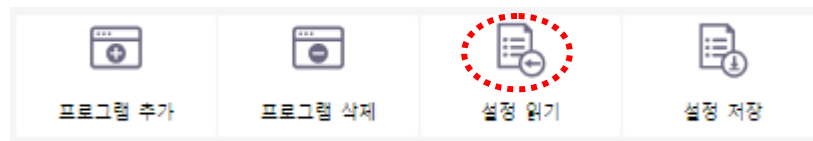
아래 그림과 같이 설정을 저장하고자 하면 ‘설정 저장하기’를 클릭합니다. “다른 이름으로 저장하기” 화면이 나타나면 적당한 이름을 입력하여 저장합니다.



#### 6) 설정 불러오기

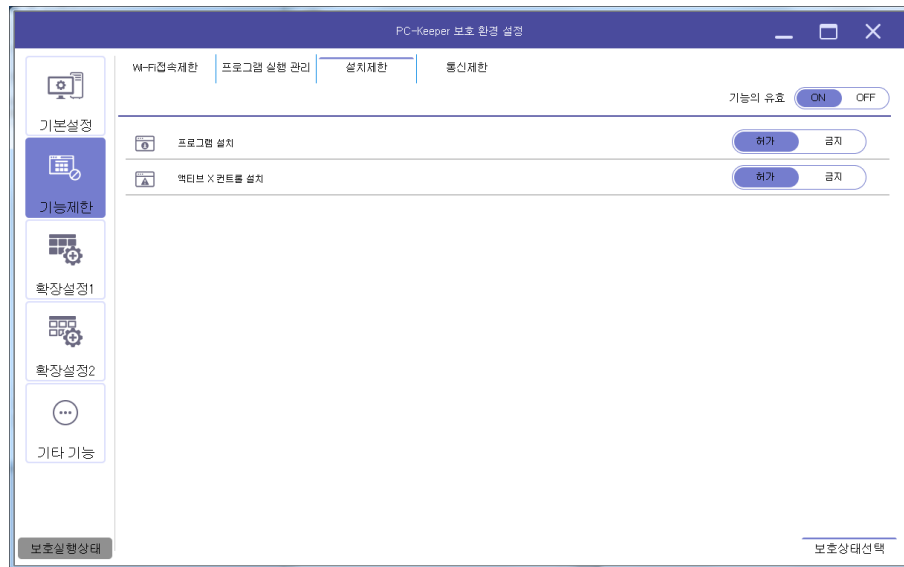
저장했던 설정을 다시 불러오고자 할 때는 ‘설정 불러오기’를 클릭 합니다. 화면이 나타나면 저장 했던 파일을 선택한 후

‘[열기]’ 버튼을 클릭합니다.



### 3-2-3. 설치제한

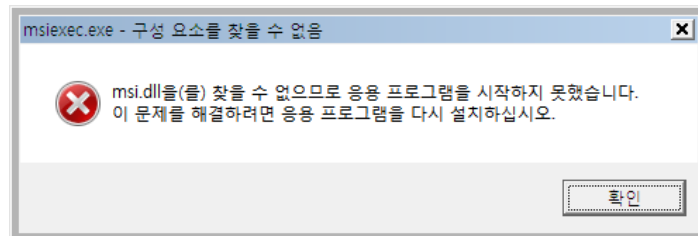
사용자가 불필요한 프로그램을 설치하는 것을 제한합니다.



주의: 이 기능은 사용자가 정상적으로 웹사이트를 이용하는 것을 방해할 수 있기 때문에 학생들이 수업시간에 온라인게임이나 게임을 설치해서 사용하는 것을 차단 할 때만 이용하기를 권장합니다.

1) 프로그램 설치: 프로그램의 설치를 제한 합니다.

프로그램파일을 설치하기 위하여 설치 실행 파일(예: Setup.exe, Install.exe 등등)을 실행하면 아래와 같은 경고 메시지가 나타납니다.



2) Active X Control 설치: Active X Control 설치를 제한 합니다.

\* 인스톨 쉼트 및 MS 인스톨러로 만들어진 설치 실행 파일에 대해서만 제한합니다. 그러므로, 기타 인스톨러 등을 이용하여 설치 하는 경우에는 프로그램 설치가 가능한 경우도 발생할 수 있습니다.

네트워크를 이용한 불필요한 작업을 제한합니다.

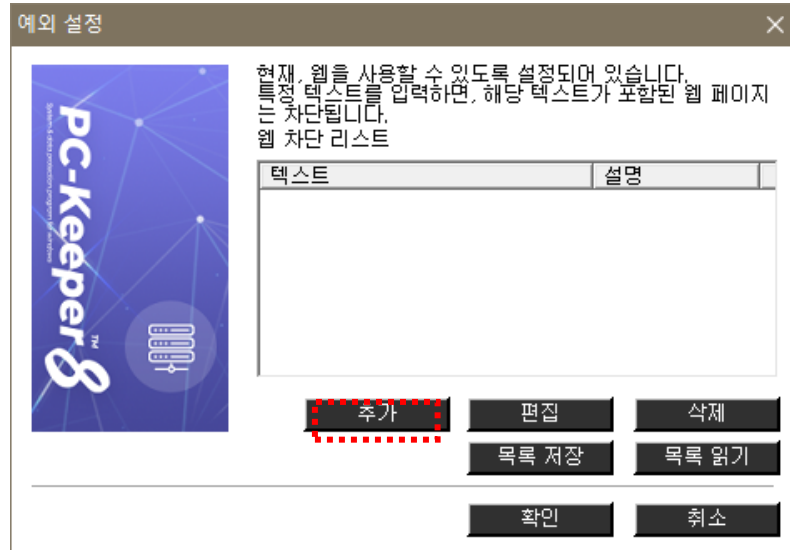
#### 3-2-4. 통신제한

네트워크를 이용한 불필요한 작업을 제한합니다.

- 1) 웹 브라우저 차단: HTTP를 이용한 인터넷 사용을 차단 합니다.  
 \* “웹 브라우저”를 차단 하면, 온라인 게임은 자동으로 차단됩니다.
- 2) 온라인 게임 차단: 인터넷에 기반을 둔 온라인게임을 차단 합니다.

■ 허용 예외 설정

- ① “예외 설정”을 누르면 아래와 같은 화면이 나타납니다. ‘[추가]’버튼을 클릭 합니다.



- ② 다음과 같은 화면이 나타납니다. 접속을 허용하고자 하는 사이트의 주소를 입력하고 ‘[확인]’ 버튼을 클릭합니다.



**Tip!**

주소 입력 시 “키워드 입력”만으로 접속을 허용/차단할 수 있습니다.

예) [www.naver.com](http://www.naver.com)과 [maps.naver.com](http://maps.naver.com) 둘 다 차단/허용을 하고자 할 때, “naver.com”이란 키워드를 입력하면 해당 키워드를 포함한 사이트를 모두 차단/허용할 수 있게 됩니다.

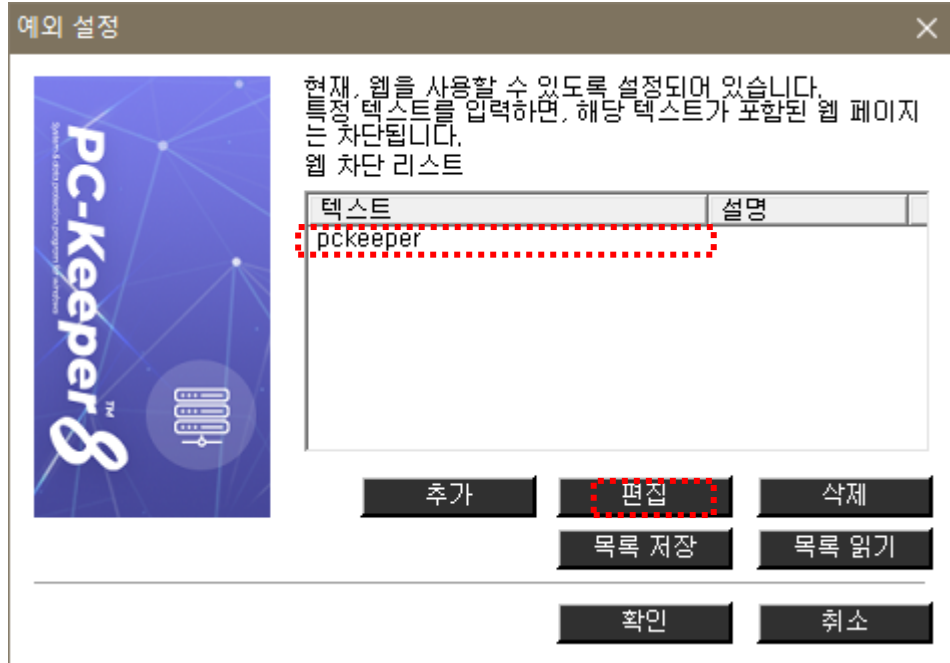
모든 사이트를 차단하고 [www.naver.com](http://www.naver.com)을 허용하고자 하는 경우

실제로 [www.naver.com](http://www.naver.com) 페이지에 표시되는 외부 링크 또한 예외 키워드로 등록해야 합니다.

통신 제한의 내용은 입력된 URL 뿐만이 아닌, 실제로 페이지에 표시될 내용에도 적용되기 때문입니다.

\* <https> 사이트는 차단할 수 없습니다.

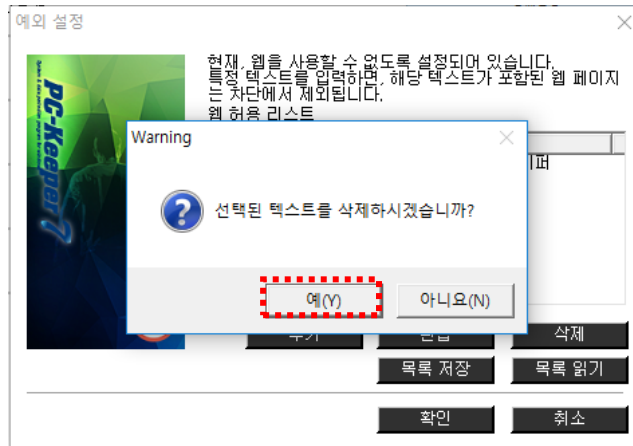
③ 접속 허용된 사이트 주소가 웹 허용 리스트에 나타납니다.



④ 추가된 웹 사이트를 수정하고자 할 때는 ‘[편집]’버튼을 클릭합니다. 다음과 같은 화면이 나타나면 수정을 합니다.



⑤ 추가된 웹 사이트를 삭제하려면 해당 사이트를 선택하고 ‘[삭제]’버튼을 클릭하고 다음과 같은 경고 화면이 나타나면 ‘[예]’ 버튼을 클릭합니다.



### ■ 차단 예외 설정

차단 예외 설정은 허용 예외 설정과 반대로 동작을 합니다.

- 4) FTP 차단: FTP를 이용한 서비스를 차단 합니다.
- 5) Telnet 차단: Telnet을 이용한 서비스를 차단 합니다.
- 6) Messenger 차단: Messenger를 이용한 대화 서비스를 차단 합니다.

\* 차단되는 메신저 \*

MSN, 네이트온, 세이클럽 타키, 드림위즈 지니, 다음 Touch, 버디버디, Paran iman, 야후! 메신저, ICQ

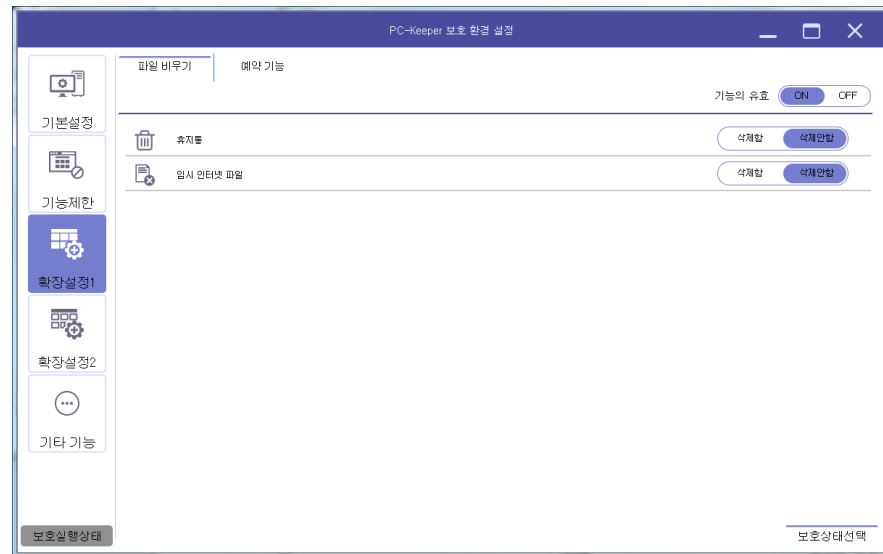
## 3-3. 확장설정1

파일 비우기, 예약 기능을 설정 할 수 있습니다.

### 3-3-1. 파일 비우기

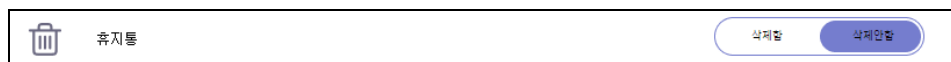
컴퓨터 재부팅시 불필요한 휴지통과 임시 인터넷 파일을 삭제함으로써 하드 디스크의 공간을 확보할 수 있습니다.





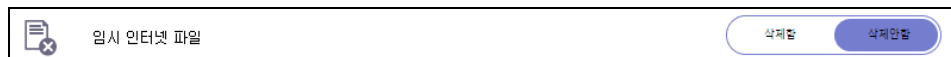
#### 1) 휴지통 비우기

컴퓨터 부팅 시 휴지통에 남아 있는 파일을 모두 삭제합니다.



#### 2) 임시 인터넷 파일 비우기

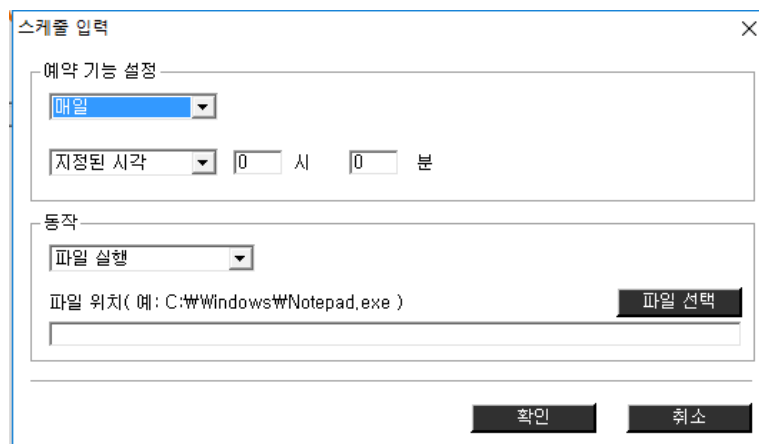
컴퓨터 부팅 시 인터넷 사용으로 저장된 임시 인터넷 파일을 모두 삭제합니다.



### 3-3-2. 예약기능

지정된 시간에 작업을 수행 하도록 설정할 수 있습니다.

#### 1) 추가



### ① 날짜 설정

매일: 지정된 작업을 정해진 시간에 매일 실행합니다.

지정된 요일: 작업을 수행할 요일을 선택합니다.(중복선택 가능)

지정된 날짜: 작업을 수행할 날짜를 선택합니다. 지정된 작업은 해당 날짜에 한번만 수행 됩니다.

매월: 매월 지정된 날짜에 실행합니다.

사용하지않음: 예약기능을 사용 하지 않습니다.

### ② 시간설정

지정된 시각: 작업을 수행할 시각을 직접 입력합니다.

부팅 후 시간: 컴퓨터가 켜진 후 작업을 수행할 시간을 입력합니다.

만약에, 7시간이라고 입력하면 현재시각과 상관 없이 컴퓨터가 켜지고 7시간 후에 지정된 작업을 수행합니다.

### ③ 작업 설정

파일 실행: 실행하고자 하는 파일의 이름과 경로를 직접 입력합니다.

메시지 출력: 출력될 메시지를 입력합니다.

컴퓨터 재부팅:

컴퓨터 종료:

PC-Keeper 보호실행: 보호실행을 설정합니다.

PC-Keeper 보호정지: 보호정지를 설정합니다.

메시지 출력: 설정된 메시지를 화면에 출력합니다.

화면잠금: 화면 잠금을 설정합니다.

화면잠금 해제: 잠금 화면을 해제 합니다.

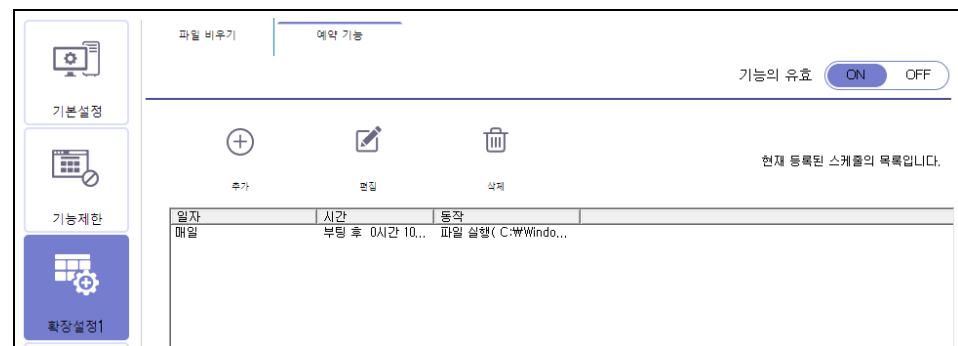
디스크 조각 모음: 디스크 조각 모음 실행명령이 자동으로 입력됩니다.  
(디스크 조각모음, 디스크 검사는 보호 정지 중에만 사용가능 합니다. 보호 실행 시 사용할 수 없습니다.)

커맨드 명령어 실행: Command 창에서 수행할 수 있는 명령어를 실행합니다. 파일 삭제 예약 시에 해당 명령어를 사용하시면 편리합니다.

폴더 내부 삭제: 폴더에 저장된 파일을 삭제합니다.

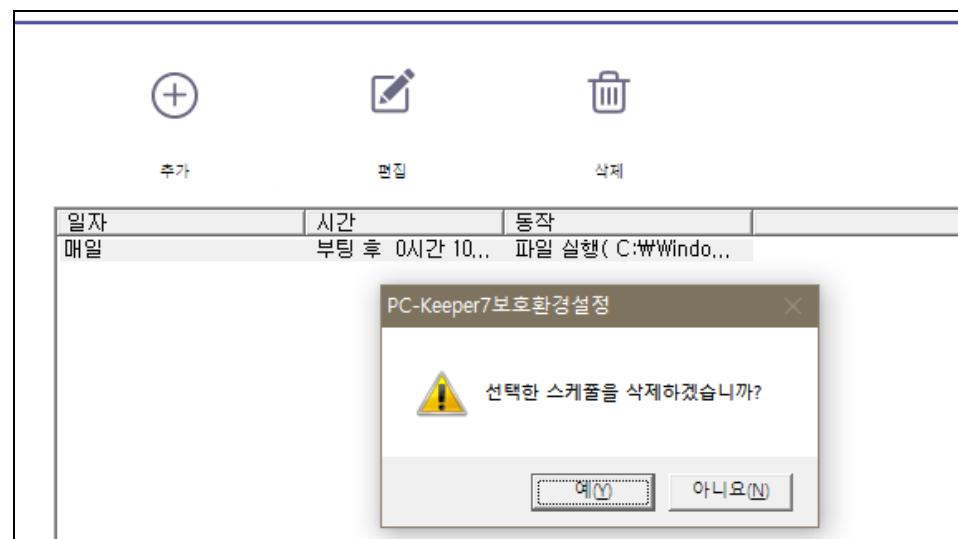
## 2) 편집

스케줄의 목록에서 편집하고자 하는 스케줄을 선택한 후 ‘[편집]’버튼을 클릭합니다. 화면이 나타나면 예약 기능과 동작을 다르게 편집하여 적용할 수 있습니다.



## 3) 삭제

스케줄의 목록에서 삭제하고자 하는 스케줄을 선택한 후 ‘[삭제]’ 버튼을 클릭합니다. 경고 화면이 나타나면 ‘[예]’ 버튼을 클릭합니다.



### 3-4. 확장설정2

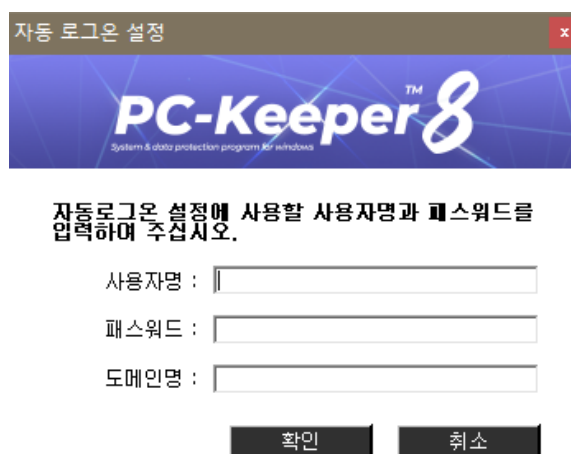
자동 로그인, 부가 기능, 문제 해결, 위협프로그램리스트 기능 사용 여부를 설정 할 수 있습니다.

#### 3-4-1. 자동 로그인

컴퓨터를 켤 때마다, 지정된 사용자로 자동으로 로그인 되도록 할 수 있습니다.



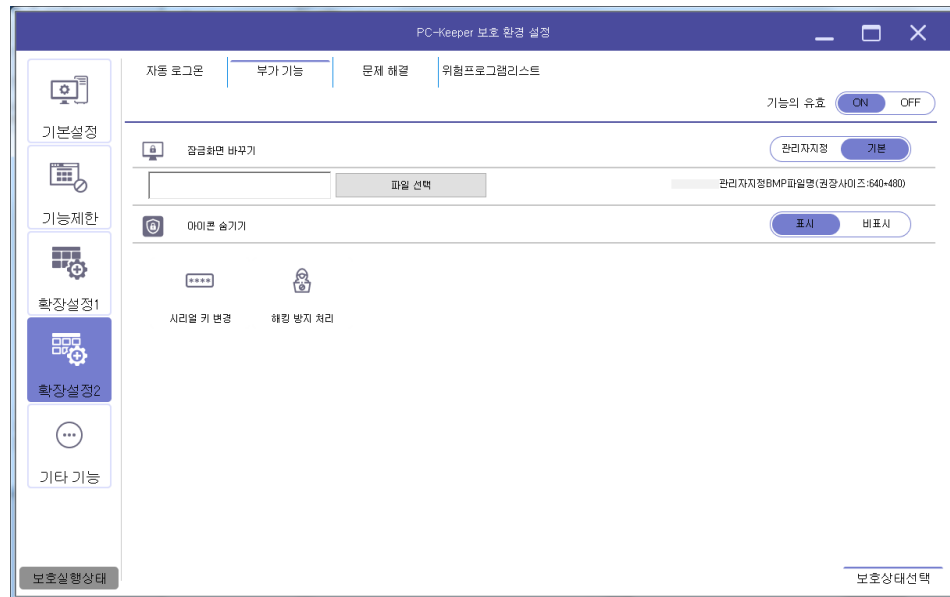
자동 네트워크 로그인을 ‘사용함’으로 선택하거나 ‘사용자명 변경’ 메뉴를 선택하면, 아래와 같은 화면이 표시됩니다.



컴퓨터를 켤 때마다 사용될 사용자명과 패스워드, 도메인명을 입력합니다.

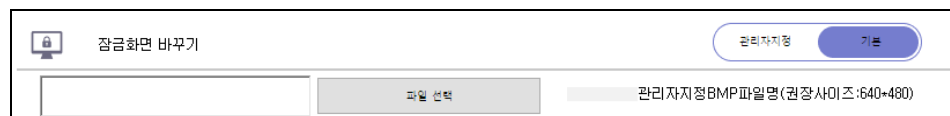
### 3-4-2 부가기능

PC-Keeper 사용에 필요한 부가 기능을 설정할 수 있습니다.



#### 1) 잠금 화면 바꾸기

- 기본 그림



\* 잠금 화면의 이미지 변경은 PC-Keeper 서버에서 “화면 잠금” 기능을 사용해야만, 이미지를 확인 할 수 있습니다.

클라이언트만을 사용 할 경우에는 제공하지 않습니다.

- 관리자 지정

관리자 지정을 통해 잠금 화면의 그림을 변경 할 수 있습니다.

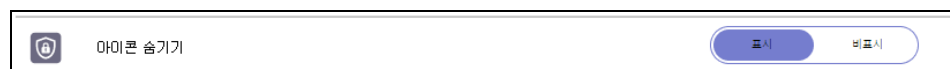
관리자 지정을 선택한 뒤 ‘[파일 선택]’ 버튼을 클릭합니다.

‘열기’ 화면이 나타나면 적절한 BMP파일을 선택합니다.

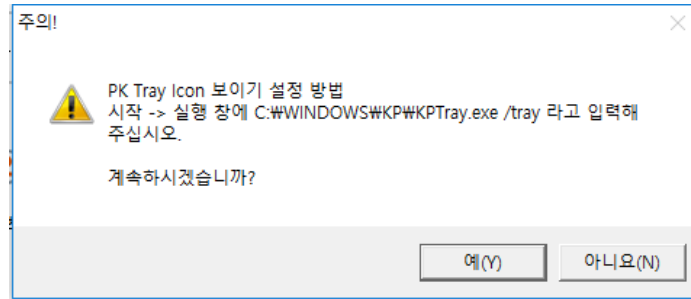
\* 이미지 파일은 확장자가 BMP인 경우에만 가능합니다.

#### 2) 아이콘 숨기기

아이콘 숨기기 여부를 설정 할 수 있습니다.



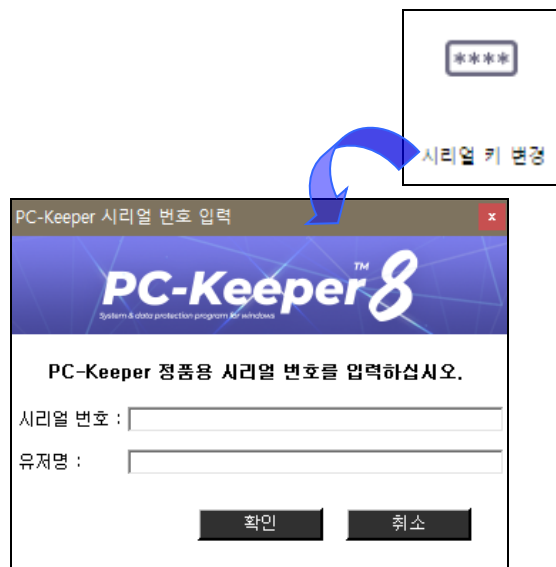
숨기기를 선택하면 다음과 같은 화면이 나타납니다. ‘[예]’ 버튼을 선택합니다.



\* “아이콘 숨기기” 이후 서버와의 연결이 종료되어 서버에서 클라이언트 아이콘을 보이게 할 수 없거나 트레이 아이콘을 클라이언트에서 다시 보이게 설정할 경우에는, [시작->실행] 창에서 “C:\WWindowsWKPWKPTray.exe /tray”를 입력 하시고 실행하시면 됩니다.

### 3) 시리얼 키 변경

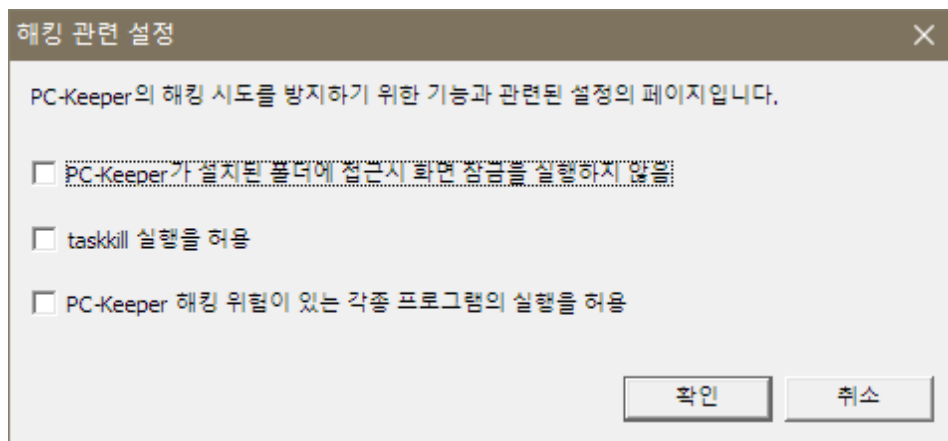
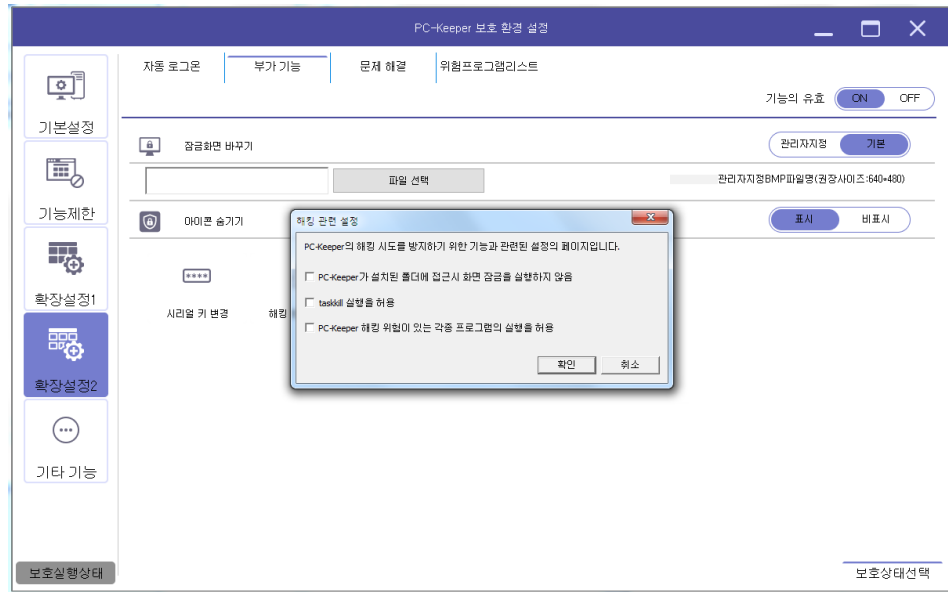
시리얼 키 변경을 통해 정품 시리얼 번호를 입력하면 프로그램이 정품으로 등록됩니다.



### 4) 해킹 방지 처리

PC-Keeper의 해킹 시도를 방지하기 위한 기능과 관련 된 설정입니다.

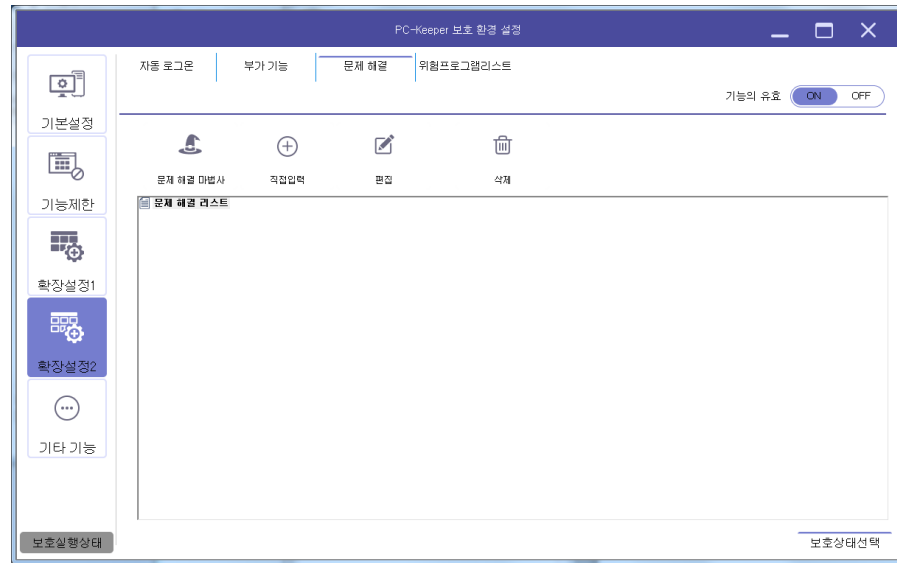




- 파일을 삭제하려는 등의 목적으로 C:\Windows\WKP 폴더에 탐색기로 들어가는 경우, 화면잠금이 실행됨. 설정 화면에서 이 기능을 끌 수 있음. 기본 설정은 [KP 폴더 접근시 잠금 ON]
- 기본설정은 taskkill 을 사용할 수 없도록 되어 있음. 필요에 따라 taskkill 을 사용할 수 있도록 할 때 설정.

### 3-4-3. 문제 해결

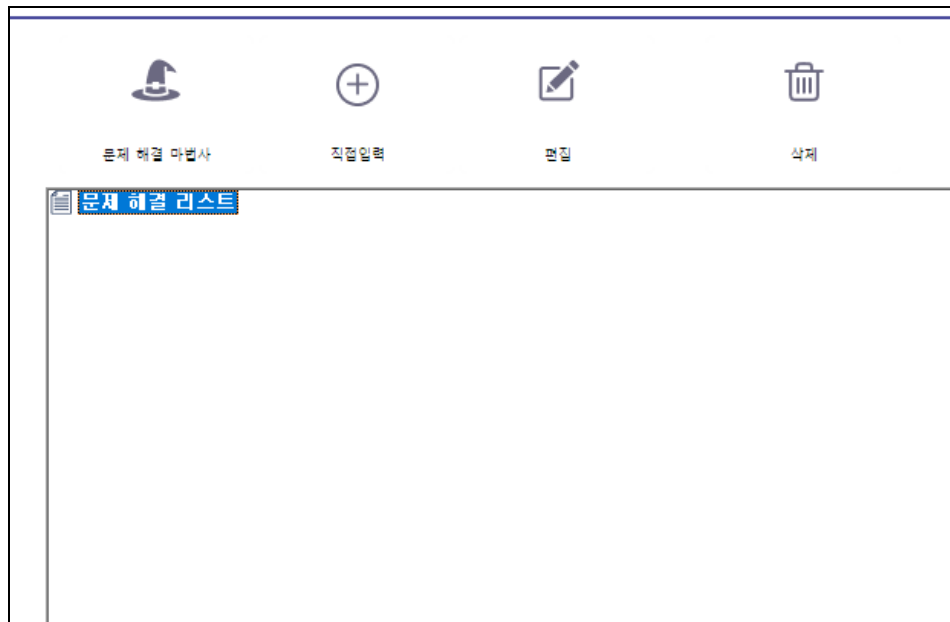
문제 해결 메뉴는 보호 중에 문제가 발생한 프로그램을 정상적으로 동작하게 만들어 줍니다.



### 1) 설정 방법

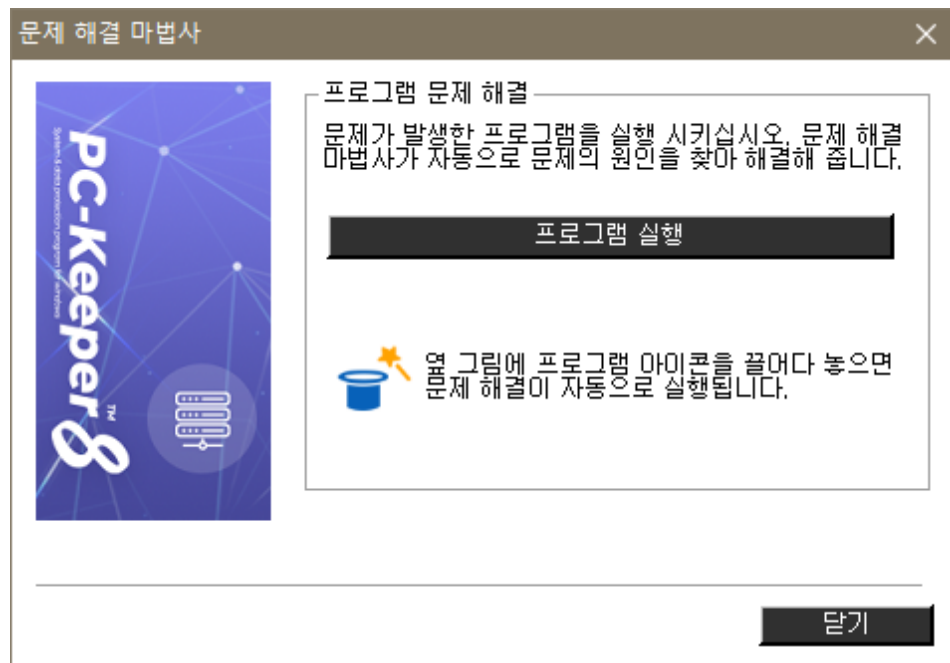
#### 문제해결 마법사 사용시 주의 사항

1. 문제해결로 등록한 프로그램은 PC-Keeper의 보호대상에서 제외 됩니다.
2. 파일 관리 기능이 있는 프로그램을 문제 해결 기능에 등록 하면 그 프로그램을 통해서 생성된 파일은 재 부팅 시 보호되지 않습니다.



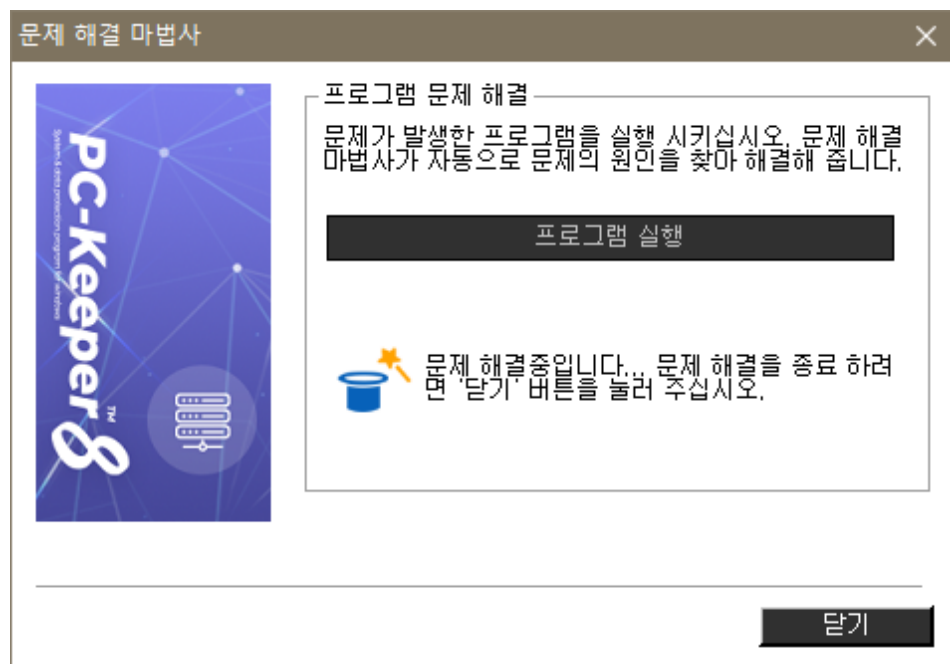
- ① ‘[문제 해결 마법사]’ 버튼을 클릭 합니다.
- ② ‘문제 해결 마법사’ 화면이 나타납니다. ‘[프로그램 실행]’ 버튼을 클릭합니다.





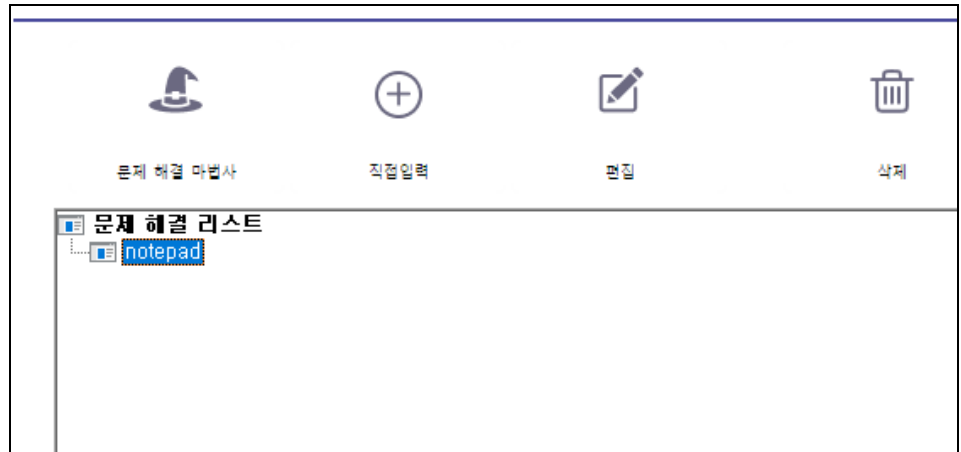
③ ‘열기’ 화면이 나타납니다.

④ 문제가 발생했던 프로그램의 실행 파일을 선택하여 실행 합니다.



⑤ 프로그램이 정상적으로 실행이 되면 종료하고 문제 해결 마법사 메뉴의 ‘[닫기]’ 버튼을 클릭합니다.

⑥ “문제해결” 리스트에 등록됩니다.



## 2) 삭제

문제 해결에 등록했던 프로그램을 리스트에서 제거 합니다.

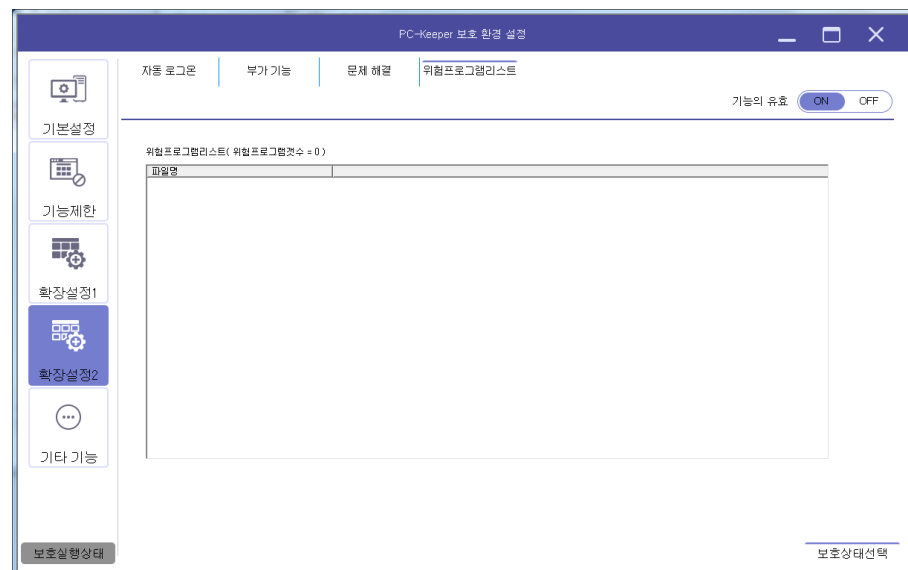
## 3) 문제 해결 리스트

문제 해결에 등록했던 프로그램이 나타납니다.

### 3-4-4, 위험프로그램리스트

실행을 제한하고 싶은 프로그램의 리스트를 서버에서 작성한 후, 클라이언트에 리스트를 배포하여 프로그램의 실행을 차단할 수 있습니다.

클라이언트에서는, 서버에서 배포되어 설정된 위험 프로그램의 목록이 표시되며, 클라이언트에서의 위험 프로그램 목록 편집은 불가능합니다.



### 3-5. 기타기능



#### 3-5-1. 설정열기

PC-Keeper8 클라이언트의 저장된 설정을 불러올 때 사용

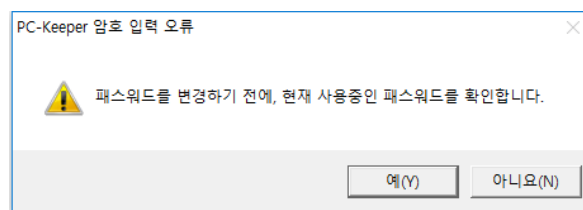
#### 3-5-2. 설정저장

PC-Keeper8 클라이언트의 셋팅된 설정내용을 저장

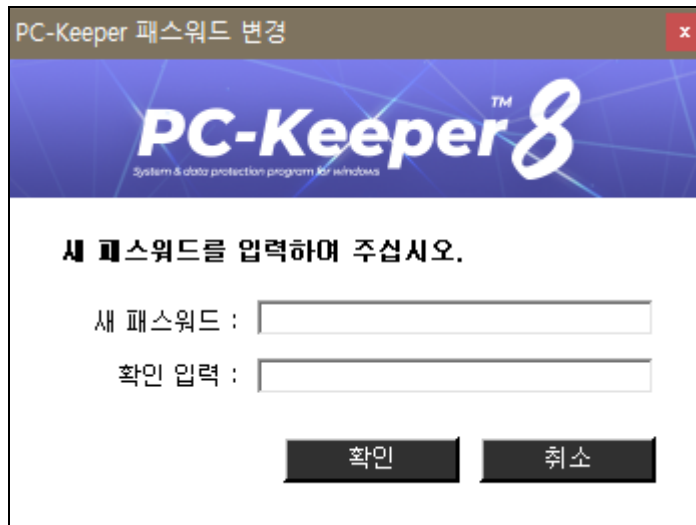
#### 3-5-3. 패스워드 변경

패스워드 메뉴를 불러올 때 필요한 패스워드를 변경합니다.

- 1) “[패스워드 변경]”버튼을 클릭합니다.



- 2) 패스워드를 변경하기 전에, 현재 사용중인 패스워드를 입력합니다.
- 3) 현재 사용중인 패스워드의 입력에 성공하면, 새로운 패스워드를 입력하는 화면이 표시됩니다.

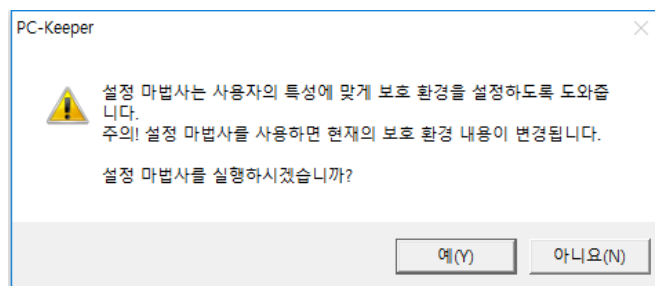


- 4) 기존 패스워드 입력 후 “[새로운 패스워드]” 상자에 새로운 패스워드를 입력합니다.
- 5) “[확인입력]” 상자에 새로운 패스워드를 한번 더 입력합니다.  
입력된 패스워드는 “\*”로 표시가 됩니다. ‘[확인]’버튼을 클릭합니다.

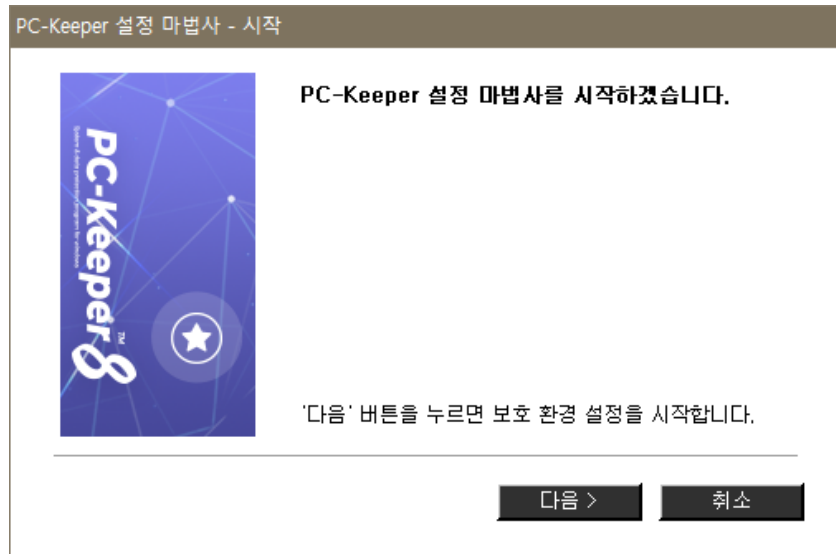
자동 네트워크 로그인을 ‘사용함’으로 선택하거나 ‘사용자명 변경’ 메뉴를 선택하면, 아래와 같은 화면이 표시됩니다.

#### 3-5-4. 설정 마법사

- 1) 기본메뉴의 항목을 순차적으로 진행 합니다.



- 2) 설정마법사를 클릭하여 사용자가 PC-Keeper를 사용 목적에 맞게 재 구성 할 수 있습니다.

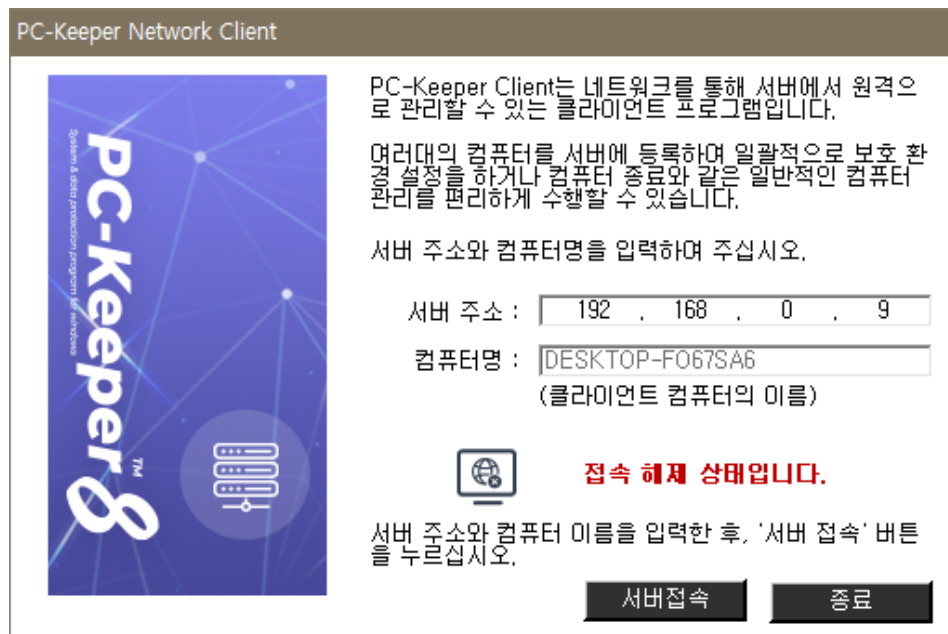


3) 설정 마법사를 사용하여 패스워드, 예외폴더, 서버접속정보를 변경할 수 있습니다.

### 3-5-5. 서버 접속

PC-Keeper Server와의 연결을 설정 합니다.

1) '[서버접속]'버튼을 클릭합니다.



2) '[서버 주소]'상자에 서버로 사용할 컴퓨터의 IP를 입력합니다.

3) "[컴퓨터 이름]"은 수정 할 수 없습니다. (컴퓨터 이름 수정은 윈도우 메뉴에서 하셔야 합니다. PC-Keeper에서는 윈도우에 기록되어있는 컴퓨터 이름을 불러 옵니다.)

4) ‘[서버접속]’버튼을 클릭합니다.

서버와의 접속이 정상적으로 이뤄 졌을 경우에는 “서버 접속 상태입니다.” 라는 메시지가 나타납니다.

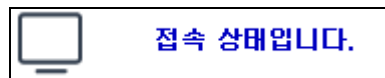
\* 다음은 접속 상태에 따른 내용입니다. \*



서버와의 연결이 끊어진 상태.



서버와 연결 시도 중.



서버와 연결된 상태.

\* 서버와 클라이언트가 원활하게 연결이 되지 않을 경우에는  
부록의 Q&A를 참고해 주시기 바랍니다.

#### 3-5-6. 재부팅 대기 시간 변경

PC-Keeper 설정변경으로 PC재부팅시 대기 시간을 변경할 수 있습니다.  
(기본 15초)



#### 3-5-7. 도움말

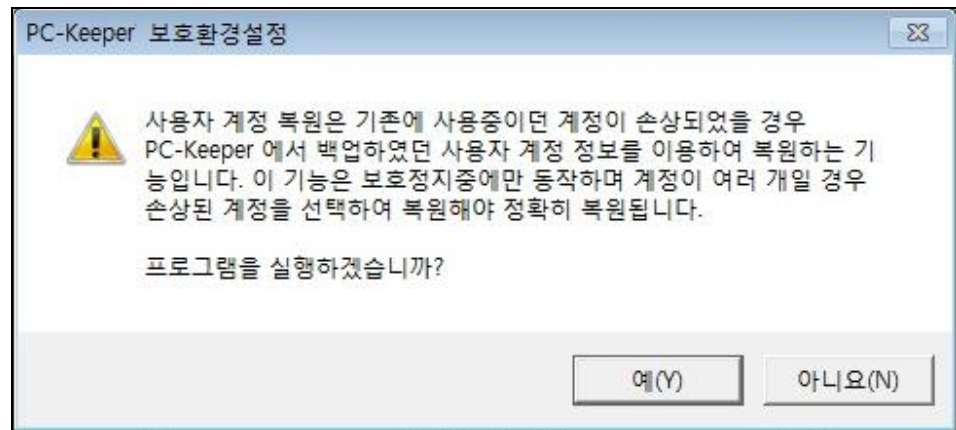
PC-Keeper의 도움말 파일을 볼 수 있습니다. 도움말 파일은 Acrobat  
파일 형식으로 되어 있습니다. Acrobat Reader가 클라이언트의 컴퓨  
터에 설치되어 있어야만, 확인 할 수 있습니다. 만약 설치가 되어 있  
지 않으면 Acrobat Reader를 설치 하여 주십시오.

### 3-5-8. 버전정보

PC-Keeper8 의 버전정보 및 시리얼넘버 등을 확인

### 3-5-9. 사용자 계정 복원

사용자 계정 복원은 기존에 사용중이던 계정이 손상되었을 경우 PC-Keeper에서 백업하였던 사용자 계정 정보를 이용하여 복원하는 기능입니다. 이 기능은 보호정지중에만 동작하며 계정이 여러 개일 경우 손상된 계정을 선택하여 복원해야 정확히 복원됩니다.



#### \* 주의사항

- 이 기능은 반드시 PC-Keeper를 보호정지 시킨 후 사용하여야 합니다.
- 이 기능으로 사용자계정이 복원되지 않을 경우 윈도우에서 새로운 계정을 생성하여야 합니다.
- 사용자계정 정보 백업 시점
  1. PC-Keeper8 인스톨시 (설치 후 마법사 뜨기 직전에 백업됨)
  2. 컴퓨터를 켜거나 재부팅 시 새로운 계정이 생성되었을 때 로그인 전에 백업

---

## 4. 부록

### 4-1. Q & A

**1) 바탕화면에 새로 생성한 파일이 다시 시작 후 사라져 버립니다.**

PC-Keeper 보호 실행 시 바탕화면은 자동으로 보호되기 때문입니다.  
필요한 파일은 별도의 비보호 폴더에 저장하십시오.

**2) PC-Keeper 재설치가 안됩니다.**

PC-Keeper를 설치 하였으면, PC-Keeper파일은 항상 동작하게 되어있으므로, 재설치가 불가능합니다. PC-Keeper를 종료하여 삭제한 후에 다시 설치 하여 주십시오.

**3) 패스워드를 분실하여 PC-Keeper의 설정이 불가능합니다.**

본 제품 설치 시 부여 받은 설치번호와 함께 소프트캠프(주)로 연락을 하시면 해결해 드립니다.

**4) PC-Keeper Tray 아이콘이 보이지 않습니다. 어떻게 해야 하나요?**

시작 → 실행 화면에 C:\Windows\WKPWKPTTray.exe /tray라고 입력하면, 숨겨진 Tray 아이콘이 보이게 됩니다.

**5) PC방 이나 실습실에서 관리용 프로그램이나 다른 보호 프로그램, 복구 프로그램이 제대로 실행되지 않습니다.**

타 복구 프로그램과 PC-Keeper 가 동시에 설치될 경우 충돌이 발생할 수 있습니다. 이는 복구 프로그램간 간섭을 할 수 있기 때문에 발생하는 자연스러운 현상으로 반드시 둘중 하나를 삭제 하신 후 한가지 복구 프로그램만 설치 해 사용하시기 바랍니다.

**6) 보호 폴더의 문서가 변경 됩니다.**

이는 PC-Keeper 의 보호 정책으로 보호실행 일 때 문서 파일의 변경은 기본적으로 허용되는 정상적인 동작입니다.(컴퓨터 재부팅 하면 변경전으로 복원 됩니다.)

**7) 서버와 클라이언트가 연결이 되지 않습니다.**

**어떻게 해야 되나요?**

서버와 클라이언트가 연결이 되지 않을 때의 점검 사항



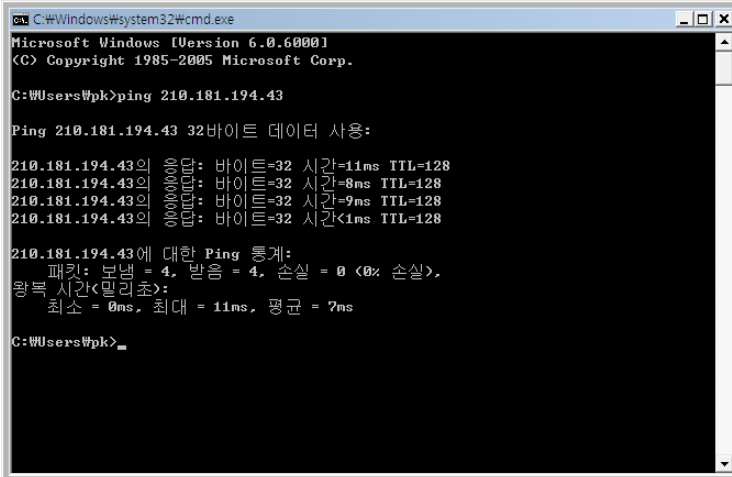
- 1) Ping 테스트를 합니다. (Server -> Client), (Server <- Client) 양쪽 모두 테스트를 해주셔야 하고요 어느 한쪽이라도 Ping이 막히면 연결되지 않습니다.

예) 서버 자리에서 실행시켜 주세요.

- (1) 시작 -> 실행창에 'cmd.exe'을 입력합니다.

- (2) 도스 창이 나타나면, ping '클라이언트 IP'입력

- 아래화면은 정상적으로 Ping이 나가는 화면 입니다.



```
C:\Windows\system32\cmd.exe
Microsoft Windows [Version 6.0.6000]
(C) Copyright 1985-2005 Microsoft Corp.

C:\Users\wpk>ping 210.181.194.43

Ping 210.181.194.43 32바이트 데이터 사용:

210.181.194.43의 응답: 바이트=32 시간=11ms TTL=128
210.181.194.43의 응답: 바이트=32 시간=8ms TTL=128
210.181.194.43의 응답: 바이트=32 시간=9ms TTL=128
210.181.194.43의 응답: 바이트=32 시간<1ms TTL=128

210.181.194.43에 대한 Ping 통계:
    패킷: 보낸 = 4, 받은 = 4, 손실 = 0 (0% 손실),
    왕복 시간<밀리초>:
        최소 = 0ms, 최대 = 11ms, 평균 = 7ms

C:\Users\wpk>
```

- 2) 저희 제품과 같이 Server & Client로 작동되는 프로그램이 있으면 충돌이 발생 될 수 있습니다.

대부분의 통신 모듈은 비슷하기 때문에 서로 충돌이 발생 되어 오작동을 일으켜 연결이 원활히 되지 않을 수 있습니다.

- 3) 바이러스가 걸린 경우

- 4) 방화벽이 있는 경우(내부 망으로만 연결을 하실 경우는 제외)

V3의 경우, 개인방화벽이 실행 중이면 서버와 클라이언트간 연결이 원활하지 않을 수 있습니다. 이때는 PC-Keeper 서버가 설치되어 있는 컴퓨터에서 V3의 개인방화벽 기능을 off 시켜 주시거나, PC-Keeper 관련 프로그램을 차단 해제해 주시기 바랍니다.

- 5) Server와 Client 버전이 틀린 경우(최신버전으로 업데이트 요망) 위 경우를 제외하고는 거의 대부분 연결이 가능합니다.

연결이 잘 되지 않을 경우에는 서버 창을 활성화 시키고 재 접속을 시도해 주시기 바랍니다.

- 6) 정상적으로 연결되는 PC의CMOS 설정을 비교하여 틀린 점이 있는지 확인해 주시기 바랍니다.

- 7) 서비스 팩을 확인해 주시기 바랍니다.

- 8) 장애가 발생된 클라이언트 PC의 PC-Keeper의 Release 버전(도움말

-등록정보에서 확인가능)을 확인해 주시기 바랍니다.  
(정상적으로 연결이 되는 PC와 버전 확인 후 버전이 다를 경우  
홈페이지 (www.aysoft.co.kr, www.pc-keeper.co.kr,  
www.pc-keeper.com)에서 업데이트 파일을 다운 받아 업데이트 해  
주십시오.)

#### 8) 컴퓨터 켜기가 작동하지 않습니다. 왜 그러나요?

Wake-on-lan 기능이 되기 위한 조건

1) 하드웨어 요구 사항

Motherboards, Network cards 에서의 지원

참고) Wake-On-LAN 기능은 메인보드에 일정이상의 전압이 걸려야만 정상적으로 동작합니다. 메인보드나 파워의 전압공급 때문에 동작을 안 할 수 도 있습니다.

2) 같은 허브아래 같은 대역을 사용해야지만 사용 가능 합니다.

3) XP 서비스 팩 1,2가 설치된 경우에는 방화벽 설정을 해지해 주시기 바랍니다.

4) 컴퓨터가 정상적으로 종료된 상태에서 Wake On이 작동 합니다.

#### 9) 보호 실행 중에는 디스크 조각모음, 디스크 검사를 할 수 없나요?

보호 실행 중에는 디스크 조각모음, 디스크 검사를 실행할 수 없습니다.  
이는 시스템에 치명적인 이상을 줄 수 있기 때문입니다.

#### 4-2. 주의사항

1) PC-Keeper는 '보호 정지' 상태일 때 작동하지 않습니다.

'보호 정지' 모드의 PC-Keeper 는 여타 프로그램에 아무런 영향을 주지 않습니다(PC-Keeper 가 삭제될 수 있으니 주의하세요). 불가피한 경우(프로그램 설치, 삭제 또는 장치의 추가/변경 중 알 수 없는 오류) 만 정지 기능을 이용하고 가급적 '보호 실행' 상태를 유지 해야만, 보호 기능을 유지 할 수 있습니다.

2) PC-Keeper설치 후 응용프로그램이 간혹 실행 오류나 동작 정지가 발생 할 수 있습니다.

이 경우는 프로그램이 실행 중에 변경이 필요한 파일이 '폴더보호'로 보호된 경우로써 해당 프로그램이 설치된 폴더의 보호 모드를 해제 하면 정상적으로 실행됩니다. 보호가 꼭 필요한 폴더에만 '폴더 보호'기능을

---

지정하십시오. 프로그램실행 도중 새로운 데이터로의 수정을 필요로 하거나 파일변경, 저장 작업을 수시로 하는 프로그램이 있으므로 해당 폴더에 대한 정보를 정확히 아는 경우를 제외하고는 '폴더 보호'기능을 주의해서 사용해야 정상적으로 프로그램을 수행할 수 있습니다.

### **3) 본 프로그램의 보호 작업은 제한된 사용자 모드에서만 완벽 작동 됩니다.**

PC-Keeper 의 보호 작업은 제한된 사용자로 로그인 했을 때 완벽작동 됩니다. 관리자로 로그인 했을 경우 보호 작업이 부분적으로 이루어 집니다. 관리자 모드에서만 PC-Keeper 의 종료, 삭제 및 설치가 가능합니다. 그러므로 관리자 권한을 가진 계정의 암호가 유출 될 경우 PC-Keeper 의 보호를 받지 못할 수도 있으므로, 관리자 권한을 가진 사용자명의 암호가 유출 되지 않도록 유의하여 주십시오.

### **4) 바이러스**

바이러스는 PC-Keeper 의 정상적인 설치 작업에 이상을 가져올 수 있으므로 설치 전 반드시 바이러스 검사를 실행해야 합니다. PC-Keeper 가 보호하지 않는 데이터나 응용프로그램은 바이러스에 감염되어 오류가 발생할 수 있으니 유의 하십시오.

### **5) 사용 중 이상이 있을 어떻게 하나요?**

PC-Keeper 를 '보호 정지' 상태로 설정하여 다시 시작한 후, 환경을 다시 설정하여 '보호 실행'을 설정하면 안정된 보호 기능을 이용할 수 있습니다.

### **6) FAT방식보다 NTFS방식을 권장 합니다.**

보안 기능과 관리자 계정의 권한, 폴더 보호에 대한 보안 기능이 FAT 방식에 비해 월등히 강합니다.

---

기타, 사용 시 문제나 문의사항이 있으시면 아래의 연락처로 문의 하시기 바랍니다.

개발사 : 소프트캠프(주) TEL : (02)3453-9999

총판사 : (주)에이와이소프트 TEL : (02)706-6163

<http://www.softcamp.co.kr>

<http://www.aysoft.co.kr> (총판)

