

---

# PC-Keeper7 Server Manual

소프트캠프(주)

---

## PC-Keeper Server 목차

1. 제품 특징 .....	4
1-1 특징 .....	4
1-2 기능 .....	4
2. PC-Keeper 서버 설치 및 삭제 .....	5
2-1 설치를 위한 최소 사양 .....	5
2-2 설치 하기 .....	5
2-3 삭제 하기 .....	8
3. PC-Keeper 서버 기본 메뉴 .....	10
3-1 실행 하기 .....	10
3-2 기본 메뉴 .....	10
4. PC-Keeper 서버 사용 .....	13
4-1 그룹 리스트 .....	13
4-2 컴퓨터 관리 .....	17
4-3 자동 로그인 .....	25
4-4 통신 제한 .....	28
4-5 공지 사항 .....	30
4-6 원격 관리 .....	32
4-7 파일 배포 .....	34
4-8 파일 회수 .....	39
4-9 업데이트 .....	42
4-10 서버 암호 변경 .....	47
4-11 소프트웨어 배포 .....	47
4-12 자산 관리 .....	47
4-13 화면 감시 .....	48
4-14 전원 절약 .....	55
4-15 도움말 .....	61
4-16 기타 기능 .....	61
5. 소프트웨어 배포 .....	69
5-1 제품 개요 .....	69
5-2 기본 메뉴 .....	70
5-3 인스톨 마법사 .....	70
5-4 패치 마법사 .....	77
5-5 언인스톨 마법사 .....	78

---

6. 자산 관리 .....	81
6-1 제품 설명 .....	81
6-2 자산관리 출력 화면 .....	82
7. FAQ 및 Q&A .....	84
7-1 Q&A .....	84

---

# 1. 제품 특징

소프트캠프(주)의 PC-Keeper를 사용해 주셔서 감사 합니다.

PC-Keeper는 시스템(운영체제 및 응용프로그램)이나 각종 자료를 사용자가 자유자재로 보호할 수 있는 기능을 제공함으로써, 본인의 실수나 타인의 부적절한 사용으로부터 시스템의 치명적 오류나 자료의 임의 삭제를 방지하는 기능을 수행할 뿐만 아니라 관리자의 편의를 위해 각종 관리 기능을 첨가하여 쉽고 편리하게 관리를 할 수 있도록 설계 되었습니다.

## 1-1 특징

### ■ 소프트웨어 방식의 설치 및 사용 편의성

PC-Keeper 는 하드웨어 방식의 복구 시스템과는 달리 소프트웨어 방식 특유의 설치 편의성과 편리한 사용자 인터페이스, 그리고 업그레이드 용이성 등의 장점이 있습니다.

### ■ 클라이언트 관리를 쉽고 빠르게

한번 클릭으로 서버에 연결된 클라이언트의 설정을 변경 할 수 있고 공지사항, 실행 명령 ,파일 배포, 파일 회수, 원격관리, 화면감시 등을 이용하여, PC-Keeper 관리를 쉽고 빠르게 할 수 있습니다. 또한 자산 관리 기능으로 사내 자산관리를 쉽게 할 수 있습니다.

## 1-2 기능

- 쉽고 빠른 클라이언트 설정 관리
- 서버를 통한 동시 PC-Keeper 클라이언트 업데이트
- 불필요한 프로그램의 실행을 막는 강력한 프로그램 실행제한
- 불법 소프트웨어의 설치 예방
- 파일 배포, 파일 회수
- 원격관리, 화면감시를 통한 클라이언트 모니터링
- 자산 관리 기능을 통한 사내 자산관리
- 소프트웨어 배포 설치

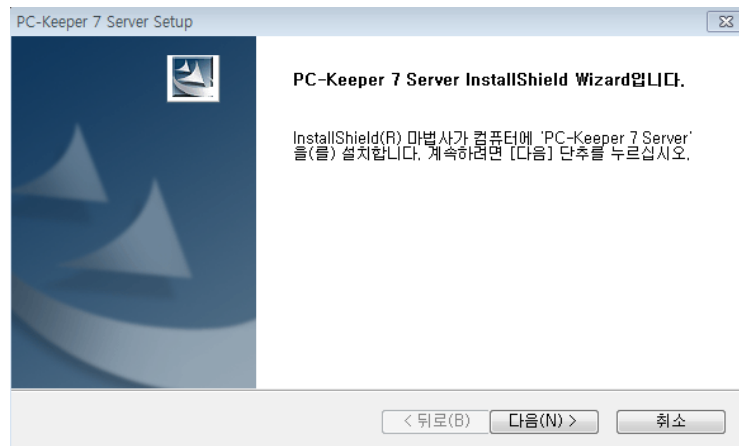
## 2. PC-Keeper 서버 설치 및 삭제

### 2-1 설치를 위한 최소 사양

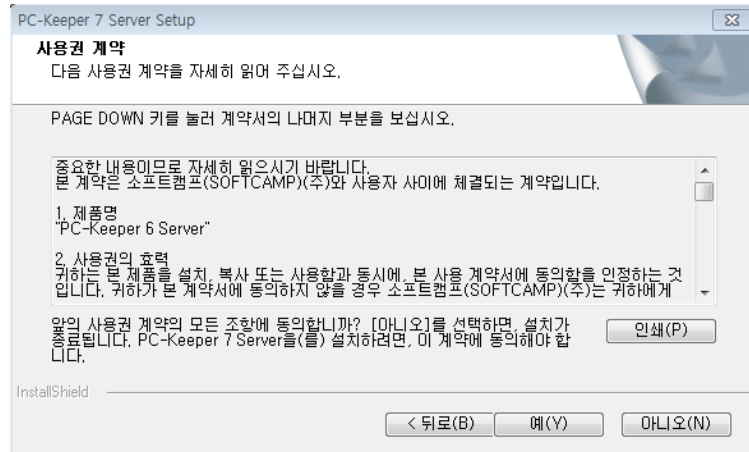
- 운영체제 : 윈도우 2003, 2008, 윈도우 7, 윈도우 8, 8.1, 윈도우10(32bit/64bit)
- CPU : Pentium IV 이상
- 메모리 : 1GB 이상 (2GB 이상 권장)
- 하드디스크 : 설치공간 시 100 MB 정도의 용량 소요.
- 컴퓨터 켜기 (WOL) : 서버 메뉴얼 컴퓨터 켜기 참고

### 2-2 설치 하기

- 1) PC-Keeper Server[관리자용]의 설치를 시작합니다. [다음]을 눌러 주십시오.



- 2) 사용권 계약 내용을 읽고 사용권 계약에 동의하시면 [예]를 클릭하여 주십시오.

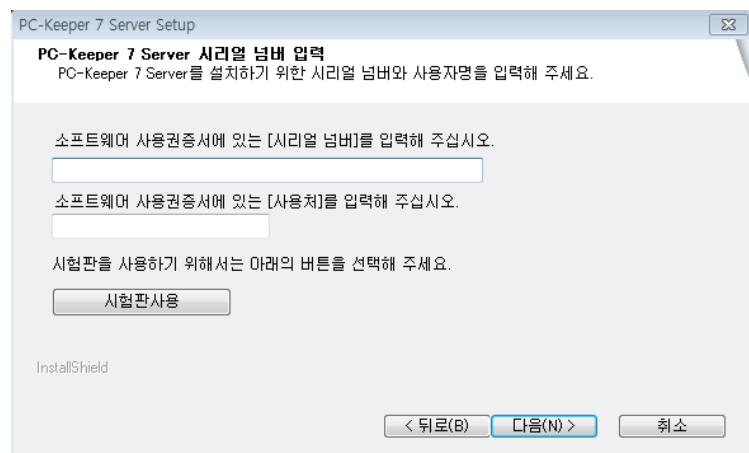


3) 시리얼 번호와 사용자명 입력란에 내용을 입력하고 [다음]을 클릭하십시오. (등록된 시리얼번호와 사용자명이 일치하지 않으면 설치할 수 없습니다.)

**\* 시험판 사용 시 \***

15일만 사용 가능 하고  
15일 내 정품으로 등록  
가능합니다.

클라이언트가 3대 밖에  
등록이 되지 않는 것을  
제외 하고 다른 기능  
제한은 없습니다.



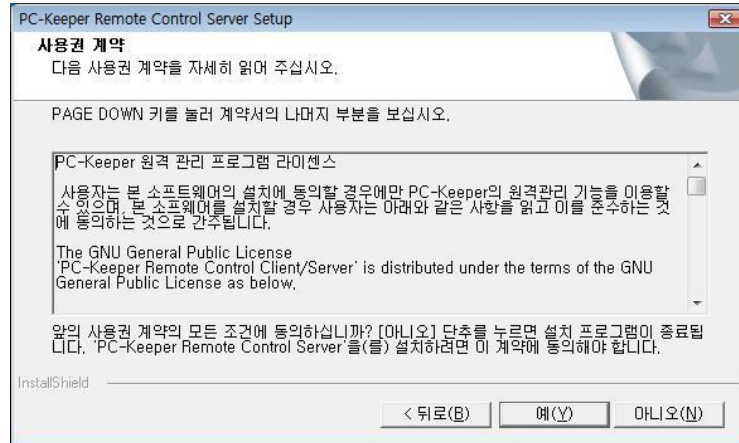
@ REMOTE CONTROL 설치 (원격관리를 하기 위해서는 꼭 설치를 해야 함)

**\* REMOTE CONTROL \***

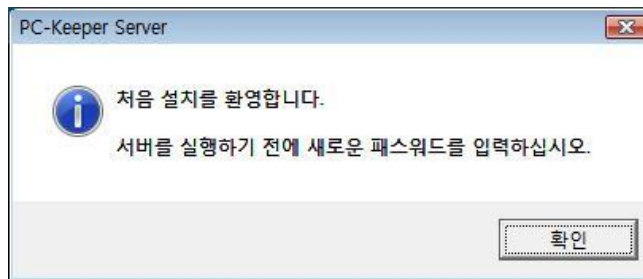
설치 도중 PC-Keeper Remote Control Server 설치 화면이 나옵니다. Client를 원격 관리 하기 위해서는 설치를 하셔야 합니다.

(필수 설치 사항은 아닙니다.)

차후에 설치를 하실 경우에는 CD의 RC Server폴더에서 Setup.exe을 눌러주시면 설치가 됩니다.



4) 처음 설치 환영 메시지가 표시 됩니다. [확인]버튼을 클릭합니다.



5) 패스워드 입력란에 패스워드를 입력합니다.



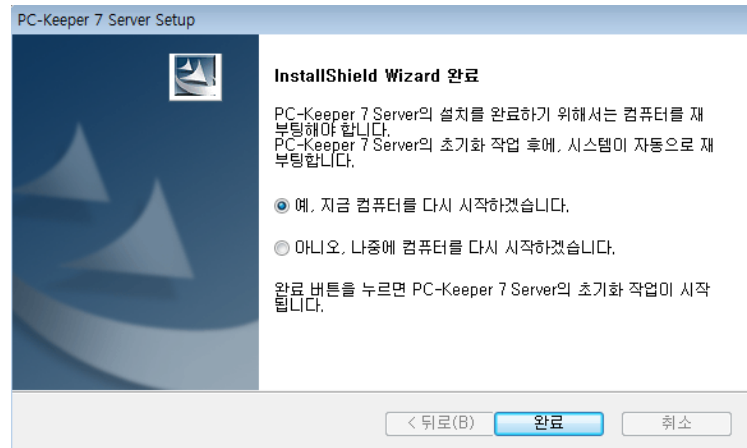
\* 기본 패스워드 값은 공백 입니다. \*

‘새 패스워드’와 ‘확인 입력’ 박스에 같은 패스워드를 입력하십시오.

패스워드는 20문자 이내로 소문자, 대문자를 구별합니다.

입력된 패스워드는 ‘\*’로 표시됩니다. [확인]버튼을 클릭합니다.

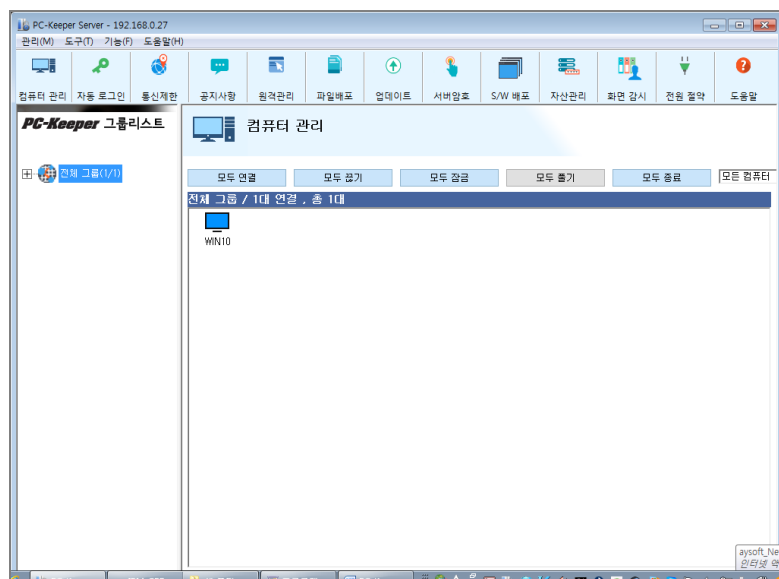
6) [완료]버튼을 클릭하십시오. 시스템이 다시 시작됩니다.



7) 컴퓨터를 다시 시작하면 작업 표시줄 오른쪽 트레이 아이콘 중에



이 아이콘이 등록되어 있습니다. 이 아이콘을 클릭하면 아래와 같이 PC-Keeper Server의 메인 화면이 표시됩니다.



## 2-3 삭제 하기

서버 컴퓨터에 설치 했던 'PC-Keeper Server'는 [시작] → [설정] → [제어판]의 [프로그램 및 기능]을 통해 삭제합니다.

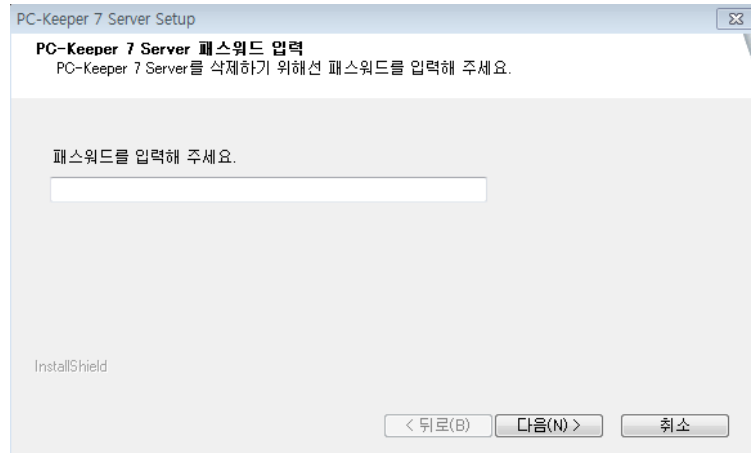
- 1) [시작] → [설정] → [제어판]을 클릭합니다.
- 2) [제어판]에서 [프로그램 및 기능] 을 더블 클릭합니다.
- 3) [프로그램 제거 또는 변경]메뉴에서 [PC-Keeper Server]를



선택하고, [제거/변경]버튼을 클릭합니다.

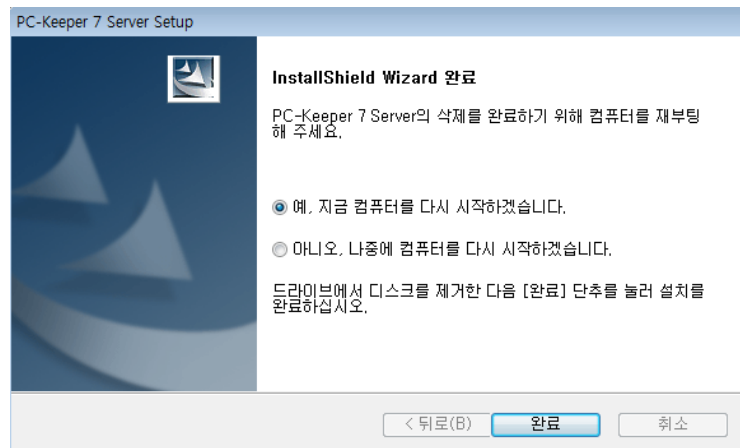
4) 다음과 같은 창이 나타나고, PC-Keeper 삭제작업이 시작 됩니다.

5) PC-Keeper의 패스워드를 입력하고, [확인]을 클릭합니다.



6) 삭제 과정 창이 나타납니다.


7) PC-Keeper 제거 메시지가 나타납니다. [OK]를 클릭하면 파일이 삭제되고, 시스템을 다시 시작 할 것인지 물어 봅니다.




8) [완료]를 눌러 다시 시작합니다.

## 3. PC-Keeper 서버 기본 메뉴


### 3-1 실행 하기

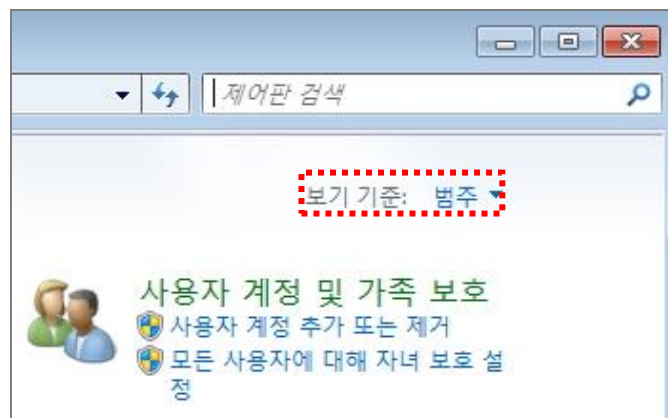
작업 표시줄 에  아이콘을 더블 클릭하거나 제어판의

 PC-Keeper Server 아이콘을 클릭하면 패스워드 입력 창이 나타납니다.



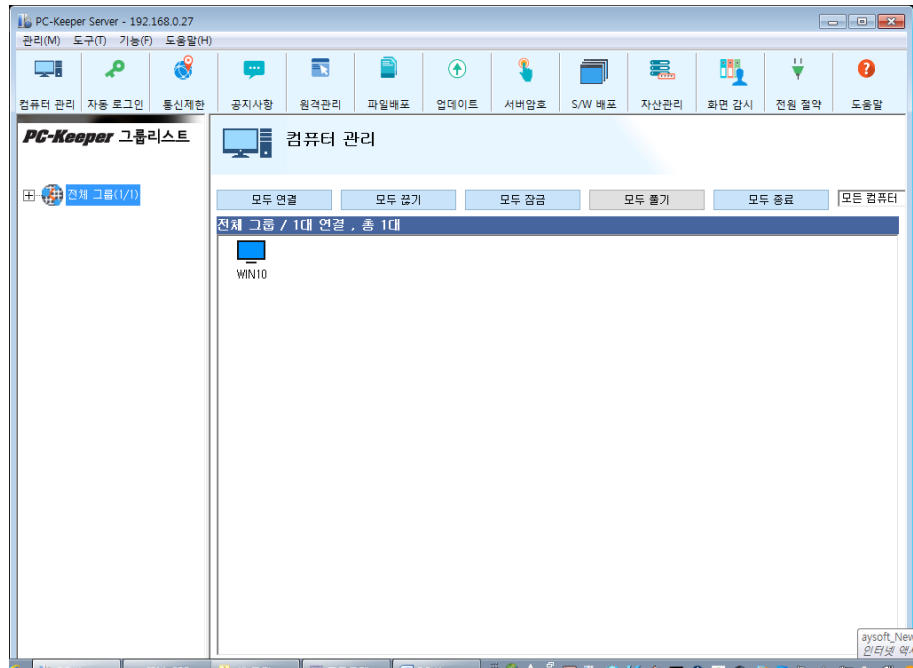
설정해 놓은 패스워드를 패스워드 입력 창에 입력 하시고 [확인]을 클릭해 주시기 바랍니다.

참고: 제어판 접근 시 PC-Keeper 서버 아이콘  PC-Keeper Server 이 보이지 않을 경우에는 보기 기준을 [큰 아이콘] 또는 [작은 아이콘]으로 선택합니다.

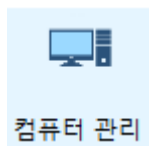


### 3-2 기본 메뉴

#### 3-2-1 서버 메인 화면

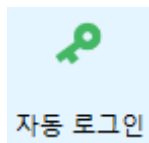


### 3-2-2 서버 기본 메뉴



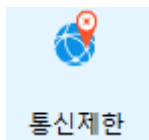
(1) 컴퓨터 관리

어느 항목에 있든지 [컴퓨터 관리]를 클릭 하게 되면 기본 메뉴로 돌아옵니다. 현재 서버와 클라이언트 사이에 연결된 컴퓨터들의 연결 상태를 나타냅니다.



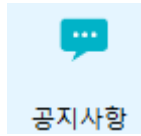
(2) 자동 로그인

클라이언트 컴퓨터에서 자동으로 로그인할 수 있게 서버에서 설정할 수 있는 기능입니다. 상세 설명 [26페이지]를 참조해주세요.



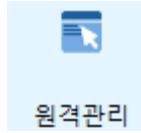
(3) 통신 제한

웹 브라우저, 공유폴더, FTP, Telnet, 온라인 게임, Messenger 차단, 허용 여부를 설정 할 수 있습니다. 상세 설명[31페이지]를 참조해주세요.



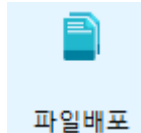
(4) 공지 사항

서버에서 전체 클라이언트 컴퓨터나 특정 컴퓨터만을 선택하여 특정 메시지를 공지 할 수 있습니다. 상세 설명[32페이지]를 참조해주세요.



(5) 원격 관리

서버 컴퓨터에서 특정 클라이언트 컴퓨터가 어떤 일을 하는지 화면을 감시하거나 클라이언트 컴퓨터를 마치 자신의 컴퓨터처럼 사용 할 수 있는 기능입니다. 상세 설명[34페이지]를 참조해주세요.



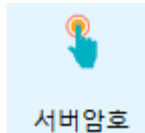
(6) 파일 배포

서버에서 전체 클라이언트 컴퓨터나 특정 클라이언트 컴퓨터만을 선택하여 특정 파일을 원하는 경로에 파일을 배포 할 수 있습니다. 상세 설명[37페이지]를 참조해주세요.



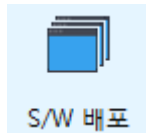
(7) 업데이트

인터넷 또는 로컬 경로를 이용해 서버나 클라이언트 컴퓨터를 업데이트 할 수 있도록 합니다. 상세 설명[43페이지]를 참조해 주세요



(8) 서버 암호 변경

서버의 패스워드를 변경합니다. 상세 설명[49페이지]를 참조해주세요.



(9) S/W 배포

서버에서 클라이언트 컴퓨터로 소프트웨어 및 패치파일을 배포하여 설치/삭제할 수 있습니다. 상세 설명[78페이지]를 참조해주세요.



(10) 자산 관리

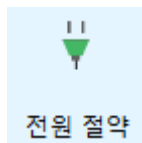
---

클라이언트 컴퓨터의 Windows 정보, 하드웨어 정보, 소프트웨어 정보, 프로그램 사용 내역을 조회할 수 있습니다. 상세 설명[93페이지]를 참조해주세요



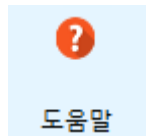
(11) 화면 감시 **화면 감시**

서버에서 여러 대의 클라이언트 컴퓨터 화면을 동시에 감시할 수 있는 기능입니다. 상세 설명[50페이지]를 참조해주세요.



12) 전원 절약 **전원 절약**

서버에서 클라이언트 컴퓨터의 전원관리를 할 수 있는 기능입니다. 상세 설명[58페이지]를 참조해주세요.



(13) 도움말 **도움말**

PDF파일로 서버에 대한 도움말을 볼 수 있습니다. 상세 설명[64페이지]를 참조해주세요.

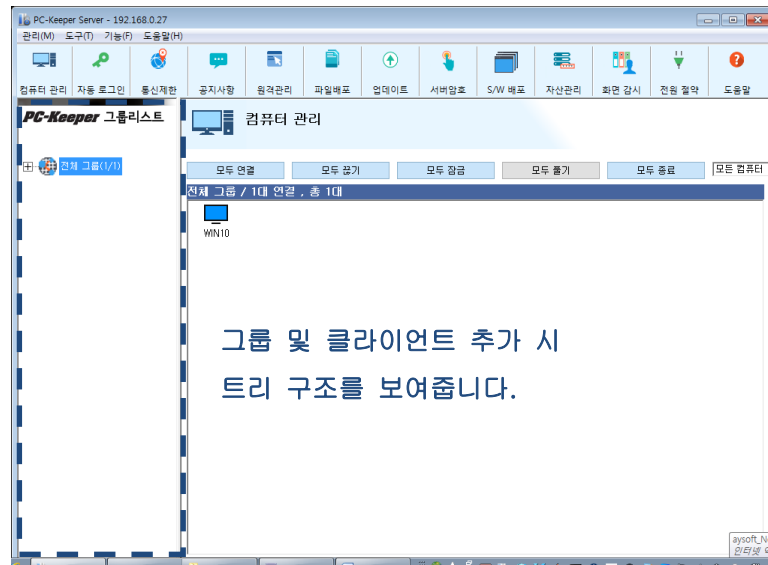
## 4. PC-Keeper 서버 사용

### 4-1 그룹 리스트

클라이언트 컴퓨터를 그룹으로 묶어 한번의 설정으로 그룹 전체에 설정 값을 적용 시켜 작업의 효율성을 높입니다.

#### 1. 그룹 추가

그룹리스트를 추가 하여 그룹별로 관리를 편하게 하기 위해 그룹을 만들어 운영합니다.

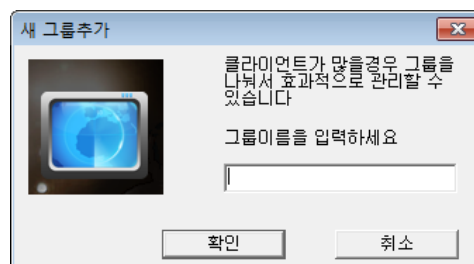


## 2. 그룹 만들기

- 1) 그룹리스트 창에 마우스 커서를 두고 마우스 오른쪽 버튼을 클릭하면 [그룹만들기] 창이 나옵니다.



- 2) [그룹만들기] 버튼을 클릭하면 [새 그룹추가] 화면이 나옵니다.



- 3) 그룹이름 입력란에 임의의 이름을 입력합니다.  
아래 화면은 그룹이름 입력란에 '1학년'을 넣은 화면입니다. '1학년'이라는 그룹이 추가된 것을 확인할 수 있습니다.

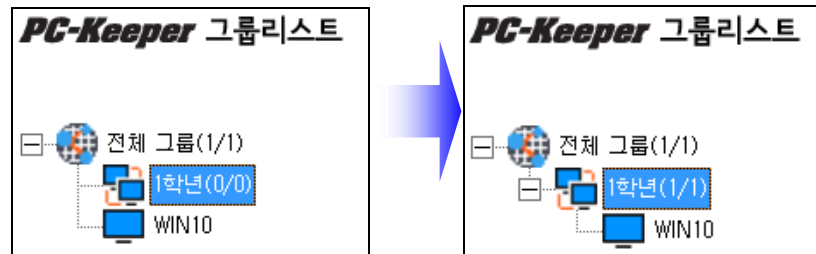


4) PC-Keeper 서버에 클라이언트 컴퓨터를 연결하여, 그룹리스트에 컴퓨터를 추가 합니다.

<그룹리스트에 클라이언트 컴퓨터 추가 방법>

‘PK-PC’라는 컴퓨터를 1학년 그룹에 끌어다 놓습니다.

아래 그림은 클라이언트가 서버에 연결되어 ‘1학년’ 그룹에 추가된 화면입니다.



**접속한 클라이언트 컴퓨터 수 / 전체 클라이언트 컴퓨터 수**  
 각각 그룹에서 접속한 클라이언트의 개수를 볼 수 있습니다.

<서버와 클라이언트 연결 방법>

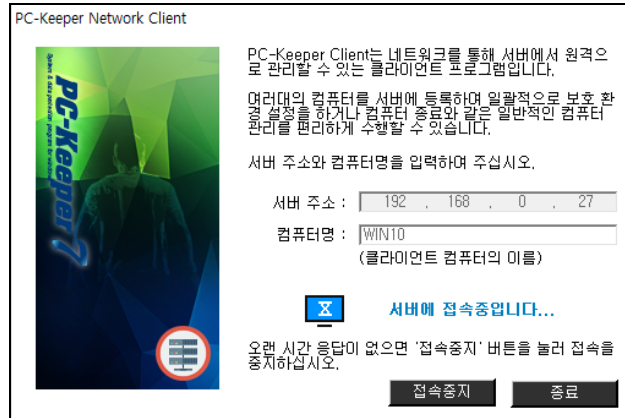
\* 서버에서 수행해야 할 작업

- 1> PC-Keeper 서버 환경 설정화면을 활성화시켜 놓습니다.
- 2> PC-Keeper 서버가 설치된 컴퓨터의 IP를 확인합니다.

\* 클라이언트에서 수행해야 할 작업

- 1> PC-Keeper 클라이언트 환경 설정 창을 활성화시킵니다.
- 2> 클라이언트 메인 메뉴의 을 클릭합니다.

3> [서버 주소]상자에 서버 컴퓨터의 IP 서버 접속를 입력합니다.



4> 입력을 완료한 후 [서버접속]버튼을 클릭합니다.  
서버와의 접속이 정상적으로 이뤄졌을 경우에는 ‘서버 접속 상태입니다.’라는 메시지가 나타납니다.





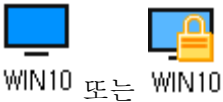

서버와 클라이언트가 정상적으로 연결되었을 때 “접속 상태입니다” 상태 표시값이 클라이언트 서버접속 화면에 표시됩니다.



**접속 상태입니다.**

< 정상적으로 서버에 연결된 상태>

\* 서버와 클라이언트 연결 상태에 따른 아이콘 입니다.



서버 아이콘	클라이언트 아이콘
서버와의 연결이 끊어진 상태 입니다.	
	
서버와 연결 중 입니다.	
	
서버와 클라이언트가 정상적으로 연결된 상태	
	



## 4-2 컴퓨터 관리

PC-Keeper 클라이언트를 쉽고, 빠르게 관리를 할 수 있습니다.

PC-Keeper 서버에서 제공하는 마우스 오른쪽 버튼 메뉴

PC-Keeper 클라이언트가 서버와 연결이 되었을 때		
연결 상태	마우스 오른쪽 버튼 메뉴	메뉴 설명
 WIN10	<div>             환경 설정              보호 실행              패스워드 변경              컴퓨터 잠금화면 변경              연결 해제              보호 설정 내용 복사              보호 설정 내용 저장              저장된 보호 설정 내용 적용하기              컴퓨터 잠금              컴퓨터 재부팅              컴퓨터 로그오프              컴퓨터 종료              원격 관리              채팅           </div>	서버와 클라이언트가 연결된 상태에서 클라이언트 컴퓨터를 한 대만 선택하고 마우스 오른쪽 버튼을 클릭 한 경우 나타나는 메뉴.
	<div>             모두 보호 실행              모든 컴퓨터 패스워드 변경              모든 컴퓨터 잠금화면 변경              모두 연결해제              모든 컴퓨터 잠금              모든 컴퓨터 재부팅              모든 컴퓨터 로그오프              모든 컴퓨터 종료              보기              아이콘 정렬           </div>	서버와 클라이언트가 연결된 상태에서 접속된 한 대 이상의 컴퓨터를 선택하거나, 관리 컴퓨터 창을 선택한 후, 마우스 오른쪽 버튼을 클릭 한 경우 나타나는 메뉴.
PC-Keeper 클라이언트가 서버와 연결이 해지 되었을 때		
 WIN10	<div>             연결 하기              리스트에서 제거              컴퓨터 켜기           </div>	서버와 클라이언트가 연결해지 된 상태에서 클라이언트 컴퓨터를 한대만 선택하고 마우스 오른쪽 버튼을 클릭 한 경우 나타나는 메뉴.
	<div>             모두 연결하기              모든 컴퓨터 켜기              보기              아이콘 정렬           </div>	서버와 클라이언트가 연결해지 된 상태에서 한 대 이상의 컴퓨터를 선택하거나, 관리 컴퓨터 창을 선택한 후, 마우스 오른쪽 버튼을 클릭 한 경우 나타나는 메뉴.

		나타나는 메뉴.
--	--	----------

#### 4-2-1 특정 컴퓨터를 선택 했을 때의 마우스 오른쪽 버튼

환경 설정 보호 실행 / 보호 정지	PC-Keeper 클라이언트 컴퓨터의 환경설정이 가능하고 보호 실행/정지가 가능 합니다.
패스워드 설정	패스워드의 설정을 변경 할 수 있습니다.
컴퓨터 잠금화면 변경	잠금화면 설정을 변경할 수 있습니다.
연결 해제 / 하기	PC-Keeper 서버와 클라이언트를 연결하거나 해제합니다.
보호 설정 내용 복사	환경 설정 파일을 복사 할 수 있습니다.
복사한 보호 내용 적용하기	복사한 환경 설정을 다른 컴퓨터에 적용할 수 있습니다. '보호 설정 내용 복사'를 한 후에 설정 내용을 적용하고자 하는 컴퓨터를 선택하고 마우스 오른쪽 버튼을 클릭하면 해당 메뉴가 나타납니다. 이를 선택하면 설정내용이 적용됩니다.
보호 설정 내용 저장	보호 설정 내용을 컴퓨터에 파일로 저장할 수 있습니다.
저장된 보호 설정내용 적용하기	저장된 보호 설정 파일로 클라이언트 환경설정을 적용할 수 있습니다.
컴퓨터 잠금	컴퓨터의 화면을 잠그는 기능입니다.
컴퓨터 재부팅 컴퓨터 로그오프 컴퓨터 종료	Windows의 다시 시작, 로그오프, 종료가 가능합니다.
원격 관리 채팅	PC-Keeper 클라이언트를 원격으로 관리할 수 있습니다. 또한 클라이언트와 채팅도 가능합니다.

##### (1) 조작 메뉴 설정 하기

- 1)보호 정지 중인 클라이언트 컴퓨터를 선택합니다.
- 2)아이콘 위에 마우스 커서를 놓고 오른쪽 버튼을 클릭합니다.

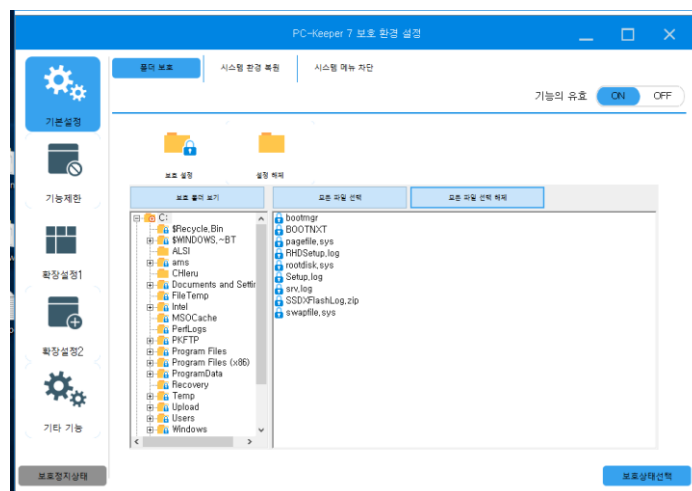


3) 컴퓨터에서 수행할 수 있는 기능들의 메뉴가 화면에 표시됩니다.

4) 실행할 명령을 선택하면 그 기능이 수행됩니다.

## 1) 환경 설정

[환경 설정] 버튼을 클릭 하면 선택된 컴퓨터의 PC-Keeper 환경 설정이 표시됩니다.



위 화면은 [환경 설정] 버튼을 눌렀을 때 표시된 클라이언트 환경설정 화면입니다. 또한, 특정 클라이언트를 더블 클릭해도 같은 효과를 나타냅니다.

## 2) 보호 실행 / 보호 정지

보호 실행 - 보호 정지 되어 있는 컴퓨터를 보호 실행 시킵니다.

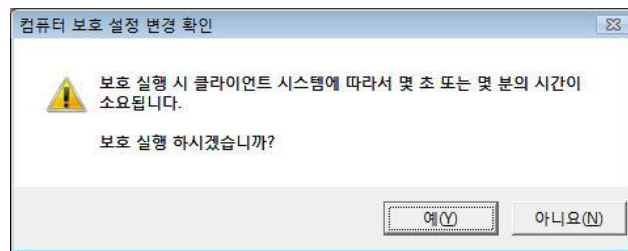
보호 정지 - 보호 실행 되어 있는 컴퓨터를 보호 정지 시킵니다.

**\* 주 의 \***

PC-Keeper의 정책상 [보호 실행] 상태에서 [보호 정지]로 설정을 변경하면 [보호 정지]된 컴퓨터는 다시 시작을 하게 됩니다.

1> 보호 정지된 상태에서 보호 실행 시키기

[보호 실행]버튼을 클릭 하면 아래와 같은 화면이 나옵니다.



보호 실행/정지를 하면 그 작업을 수행하는 동안 클라이언트 컴퓨터에서는 작업을 할 수 없습니다. 여러 대의 컴퓨터를 동시에 보호 실행/정지를 해야 한다면 여러 대를 동시에 선택한 후, 보호 실행/정지를 할 수 있습니다.

3) 패스워드 변경

지정한 컴퓨터의 PC-Keeper 클라이언트의 패스워드를 변경합니다.

클라이언트의 패스워드를 잊어버렸을 경우 사용하시면 새롭게 패스워드를 설정할 수 있습니다



4) 컴퓨터 잠금 화면 변경

지정한 컴퓨터의 잠금 화면을 변경합니다.

상세 설명은 [67페이지]를 참조해주세요

## 5) 연결 해제

PC-Keeper클라이언트와 서버의 관계를 연결/해제 합니다.



<연결된 상태>



<연결이 해제된 상태>

## 6) 보호 설정 내용 복사 / 적용

보호 설정 내용 복사 / 복사한 보호 내용 적용하기

PC-Keeper는 사용자의 용도에 맞도록 보호 설정 내용을 변경할 수 있습니다. 그러나 많은 컴퓨터에 보호 설정을 작업하는 것은 매우 번거로운 작업입니다. PC-Keeper는 한 컴퓨터의 설정 내용을 다른 컴퓨터에 쉽게 적용할 수 있습니다.

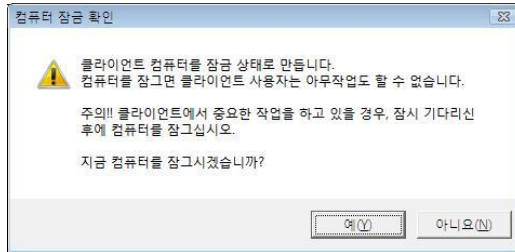
<조작>

- 1> 특정 컴퓨터를 선택 후, [환경설정]버튼이나 더블클릭을 합니다.
- 2> 클라이언트 환경 설정 창이 나타나면, 사용 설정에 맞게 설정을 하고 저장합니다.
- 3> 다시 서버 창으로 돌아와, 설정한 컴퓨터를 선택하고 [보호 설정 내용 복사]버튼을 선택합니다.  
(선택한 컴퓨터의 PC-Keeper 설정이 저장 된 것입니다.)
- 4> PC-Keeper 서버에 연결되어 있는 클라이언트 컴퓨터를 모두 선택 하거나 특정 컴퓨터를 선택한 후 마우스 오른쪽 버튼을 누릅니다.
- 5> [복사한 보호 내용 적용하기]라는 메뉴가 나타납니다.  
([보호 설정 내용 복사]를 한번 이라도 하게 되면, 위 메뉴가 나타납니다.)
- 6> [복사한 보호 내용 적용하기] 버튼을 클릭 하면, 선택한 컴퓨터 PC-Keeper 설정 내용이 적용 됩니다.

(참고 : 설정 내용 적용 시에 같은 OS에만 적용이 가능 합니다.)

## 7) 컴퓨터 잠금

컴퓨터의 사용을 막기 위해서 사용하는 기능입니다.



이 기능을 선택하여 잠긴 컴퓨터는 마우스와 키보드의 작동도 멈추게 되어 아무런 작업도 할 수 없게 되는 막강한 기능입니다.



[잠금 설정된 화면]

**Tip!**

화면내용이 보이면서  
마우스와 키보드만  
사용하지 못하게 하  
고자 할 때에는 모  
니터링에 있는 화면  
잠금 기능을 사용하시  
면 됩니다.

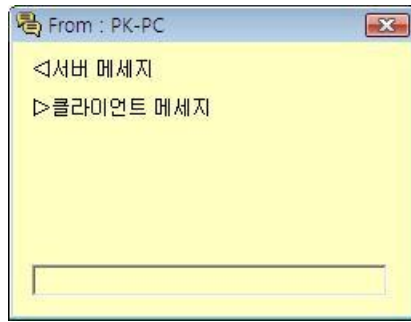
클라이언트에서 화면 잠금을 강제 해제하고자 할 때에는 [ESC]키를 누른 후 PC-Keeper 클라이언트 비밀번호를 입력하여 주십시오.

- 8) 컴퓨터 재부팅, 컴퓨터 로그오프, 컴퓨터 종료  
서버에서 클라이언트 컴퓨터를 종료시킬 수 있습니다.  
모니터의 전원은 꺼지지 않으니 이점을 주의해야 합니다.

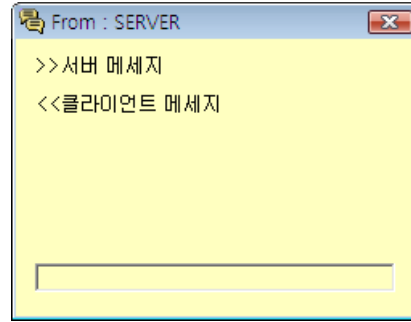
- 9) 원격 관리, 채팅
- 원격 관리 : 클라이언트 컴퓨터를 감시하거나 원격으로 제어 가능합니다.
  - 채팅 : 서버에서 클라이언트와 1:1로 채팅이 가능합니다.

<조작>

채팅 하고자 하는 PC를 선택하고 마우스 오른쪽 버튼을 누른 후 메뉴 항목에서 채팅항목을 누릅니다.



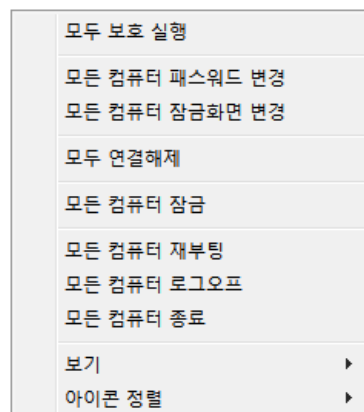
<서버 화면>



<클라이언트 화면>

#### 4-2-2 모든 컴퓨터 선택 했을 때의 마우스 오른쪽 버튼

모두 보호 실행 모두 보호 정지	PC의 보호 실행/정지 유무를 설정 할 수 있습니다.
모든 컴퓨터 패스워드 변경	선택된 컴퓨터나 모든 컴퓨터의 패스워드를 변경가능 합니다.
모든 컴퓨터 잠금화면 변경	선택된 컴퓨터나 모든 컴퓨터의 잠금화면을 변경할 수 있습니다.
모두 연결하기 모두 연결해제	PC-Keeper서버와 PC-Keeper 클라이언트 사이의 접속 상태를 설정 할 수 있습니다.
모든 컴퓨터 잠금 모든 컴퓨터 잠금 해제	클라이언트 컴퓨터의 화면과 키보드, 마우스를 사용 못하도록 할 수 있습니다.
모든 컴퓨터 재부팅 모든 컴퓨터 로그오프 모든 컴퓨터 종료	접속된 컴퓨터를 다시 시작, 로그오프 및 종료 할 수 있을 뿐만 아니라 꺼져 있는 컴퓨터를 켤 수도 있습니다.
보기 아이콘 정렬	아이콘의 보기방법과 정렬 방식을 변경할 수 있다.



##### (1) 조작메뉴 설명

- PC-Keeper 서버에 연결되어 있는 모든 컴퓨터의 작업들을 한번에 수행 할 수 있습니다.

##### (2) 보기

- 보기 방식 메뉴 입니다.

PC-Keeper 서버 사용 방법에 따라서 ‘보기’ 방식을 바꿔서 사용할 수 있습니다.

1) 큰 아이콘 선택 시 화면 표시 입니다.

보기	▶	큰 아이콘
아이콘 정렬	▶	자세히



WIN10 컴퓨터 관리 화면에 보이는 클라이언트 컴퓨터입니다.

기본 값으로 설정이 되어 있습니다.

2) 자세히 선택 시 화면 표시 입니다.

보기	▶	큰 아이콘
아이콘 정렬	▶	자세히



컴퓨터 이름	OS	IP 주소	접속 시간	최근설정 적용시간	M...
WIN10	Windows10	192.168.56.1	15:56:22		24:F5:5...

- 자세히 버튼을 클릭 시 컴퓨터 관리 화면에 보여지는 화면입니다.

컴퓨터 이름, 운영체제, IP주소, 접속 시간, 최근 설정 적용시간을 확인할 수 있습니다.

(3) 아이콘 정렬

보기	▶	
아이콘 정렬	▶	컴퓨터 이름 운영체제 IP 주소 접속 시간

- “컴퓨터 이름”, “운영체제”, “IP 주소”, “접속 시간”에 따라서 아이콘을 정렬 할 수 있습니다.

#### 4-2-3 서버 컴퓨터와 클라이언트 컴퓨터의 연결 해제 시 사용되는 메뉴

(1) 서버와의 연결이 해제된 특정한 컴퓨터를 선택 시 나타나는 화면.

연결 하기
리스트에서 제거
컴퓨터 켜기

- ➔서버와 클라이언트 컴퓨터를 연결 합니다.
- ➔컴퓨터 관리 화면에서 리스트를 제거 합니다.
- ➔꺼져 있는 클라이언트 컴퓨터를 켜지게 합니다.

@ 컴퓨터 켜기 작업을 수행하기 전에 알아 두어야 할 내용

- 일반적으로 사용되는 용어는 Wake-On-LAN 기능 이라고 합니다.

Wake-On-LAN(WOL) 기능이 되기 위한 조건은 다음과 같습니다.

\* 하드웨어 요구 사항 \*

1) Motherboards, Network cards 에서의 지원



참고) Wake-On-LAN 기능은 Motherboards WOL기능을 활성화되어 있고 일정이상의 전압이 걸려야만 정상적으로 동작합니다.

2) IP조건 - 같은 허브아래 같은 IP대역을 사용해야 사용이 가능 합니다.

3) 정상적인 윈도우의 종료이 이루어져야 합니다.(사용자의 갑작스런 전원차단, 강제종료/재부팅, 정전 등의 경우로 종료한 경우는 정상 동작하지 않습니다.)

위 조건이 성립 되어야만, “컴퓨터 켜기” 기능이 작동 합니다.

(2) 서버와의 연결이 해지된 모든 컴퓨터를 선택 했을 때 나타나는 화면.

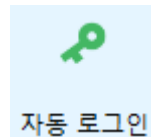


- ➔ 연결되어 있는 컴퓨터를 연결 합니다.
- ➔ 꺼져 있는 클라이언트 컴퓨터를 켜지게 합니다.
- ➔ “보기”와 “아이콘 정렬”을 설정 합니다.

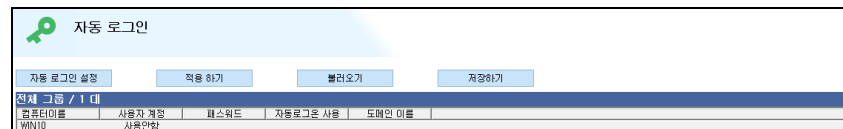
## 4-3 자동 로그인

### 4-3-1 자동로그인 기능 설명

서버에서 클라이언트 컴퓨터를 자동으로 로그인 하게 설정 합니다.



버튼을 클릭하여 주십시오. 아래와 같은 창이 표시 됩니다.



그룹 리스트에서 적용하고자 하는 컴퓨터를 클릭하면 오른쪽 목록에서 각 클라이언트 컴퓨터의 설정에 대한 정보를 볼 수 있습니다.

\* 자동 로그인 : 컴퓨터 부팅 시 ID와 패스워드를 기억하여 로그인 과정 생략하고 않고 자동으로 로그인 하는 것을 말합니다.

또한 클라이언트 컴퓨터를 선택하고 마우스 오른쪽 쪽을 클릭하면 자동 로그인 사용 여부를 설정 할 수 있습니다.

1학년 / 1 대	컴퓨터이름	사용자 계정	패스워드	자동로그온 사용	도메인 이름
WIN10	자동로그인 모두 사용함	자동로그인 모두 사용안함			

#### 4-3-2 자동 로그인 설정

(1) “자동 로그인 설정”버튼을 클릭하거나 컴퓨터 이름을 클릭하면 다음과 같은 창이 나타납니다.

입력된 계정을 삭제 할 수 있습니다.

‘신규 입력’을 통해 등록한 계정을 모두 확인 할 수 있습니다.

설정하고자 하는 클라이언트 PC의 정보를 입력합니다. 자동 로그인 설정 여부를 적용합니다.

##### 1) 신규 입력하기

###### \* 선행작업

- 윈도우에 등록하려는 사용자 계정이 미리 만들어져 있어야만, 정상적으로 자동 로그인이 됩니다.

예) test라는 표준 사용자 계정을 신규 입력하도록 하겠습니다.

- 1> 신규로 입력할 계정이 윈도우 사용자 계정에 등록되어 있는지 확인합니다. 시작 → 설정 → 제어판 → 사용자 계정 → 계정 관리 선택 후 등록할 계정 확인.



2> “사용자 계정,” “패스워드,” “도메인”을 입력하고 로그인 설정을 합니다.

☒ 신규 입력(계정생성 및 기존계정을 수정합니다.)  
 사용자 계정:   
 패스워드:   
 자동 로그인:   
 도메인:

- test
- 1234
- 자동 로그인 사용 유/무
- 도메인 로그인을 사용하지 않을 경우 빈칸으로 설정

위와 같이 입력하고 [확인]버튼을 클릭합니다.

3> 다음과 같이 등록된 화면을 볼 수 있습니다.

자동 로그인

전체 그룹 / 1 대	사용자 계정	패스워드	자동로그인 사용	도메인 이름
WIN10	test	****	사용함	

4> “적용하기”버튼을 클릭하여 설정한 내용을 저장합니다.

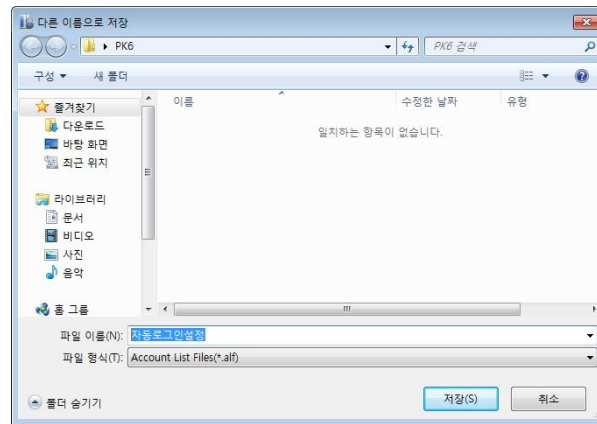
\* ‘적용하기’ 버튼을 클릭하지 않으면 현재 신규 입력한 계정이 적용되지 않으며 이 상태에서 자동 로그인 설정을 클릭하여 자동 입력란에도 표시 되지 않습니다.

## (2) 적용하기

- 설정한 내용을 저장하기 위해서는 “적용하기”를 꼭 눌러 주셔야 합니다. 만약, 설정을 완료 한 후 적용하기 버튼을 클릭하지 않으면 설정한 내용은 저장되지 않습니다.

### (3) 저장하기

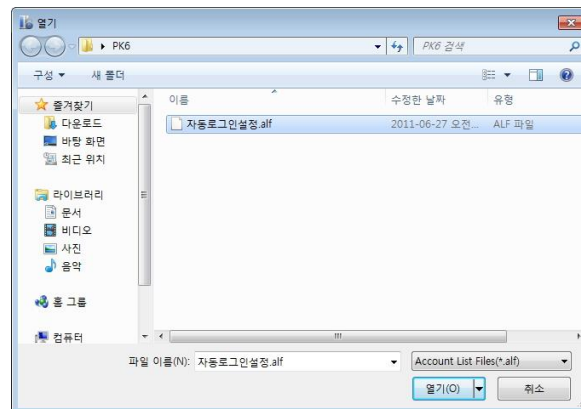
- PC-Keeper 클라이언트 ‘자동로그인’ 설정한 내용을 저장 할 수 있습니다. 설정된 내용을 저장하고자 한다면 “저장하기”를 누릅니다.



저장하고자 하는 폴더를 선택하고 파일 이름을 입력해 주시기 바랍니다.

### 4) 불러오기

- PC-Keeper 클라이언트 ‘자동로그인’ 설정한 내용을 불러 올 수 있습니다. 저장했던 설정들을 불러오고자 한다면 “불러오기”를 누릅니다.

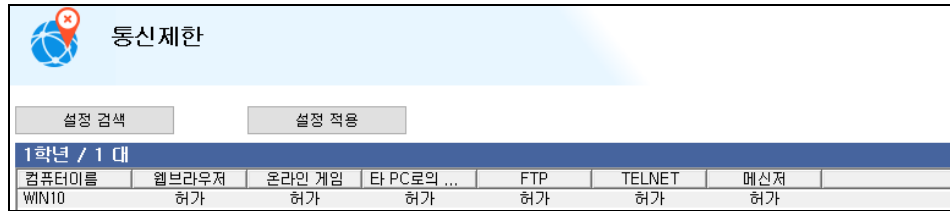


저장해 뒀던 폴더에서 파일을 선택하여 불러 옵니다.

## 4-4 통신 제한

### (1) 기능 설명

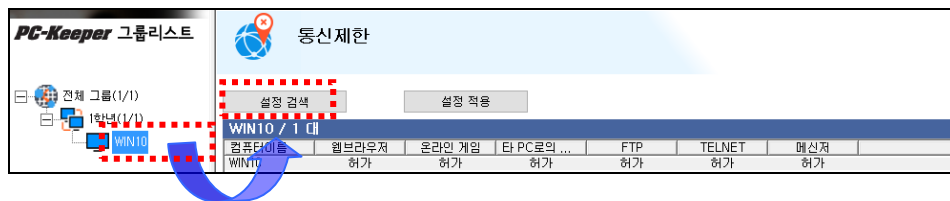
- 웹 브라우저, 공유 폴더, FTP, Telnet, 온라인 게임, Messenger 차단, 허용 가능 여부를 설정 할 수 있습니다.



### (2) 설정 검색

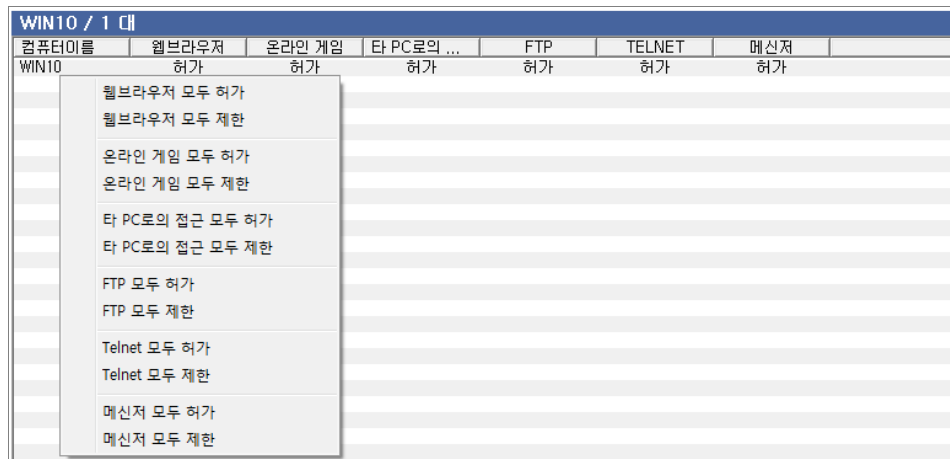
클라이언트 컴퓨터의 통신제한 설정을 확인 하려면, 클라이언트 컴퓨터를 선택하고 설정 검색 버튼을 클릭 합니다.

해당되는 클라이언트 컴퓨터의 통신에 대한 차단 설정 여부가 표시 됩니다.



### (3) 설정 변경

클라이언트의 컴퓨터 목록 위에 마우스 오른 쪽을 클릭하면 다음과 같이 설정을 변경 할 수 있습니다. 변경을 한 후 [설정 적용]버튼을 반드시 눌러주세요. [설정 적용] 버튼을 누르지 않으면 설정이 적용되지 않습니다.

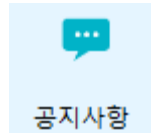


- ➔ "웹 브라우저" 사용 허용/차단을 설정 합니다.
- ➔ "온라인 게임" 접근을 허용/차단 합니다
- ➔ "다른 컴퓨터"로 공유 접근을 차단 합니다.
- ➔ "FTP"접근을 허용/차단 합니다.
- ➔ "Telnet"접근을 허용/차단 합니다.
- ➔ "메신저 접근"을 허용/차단 합니다

## 4-5 공지 사항

### (1) 기능 설명

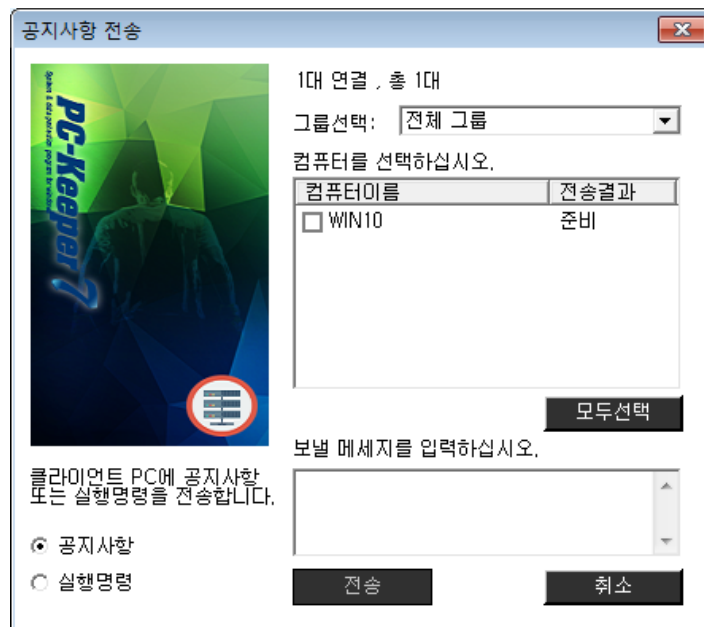
선택한 그룹 혹은 전체 컴퓨터에 메시지를 전달합니다.



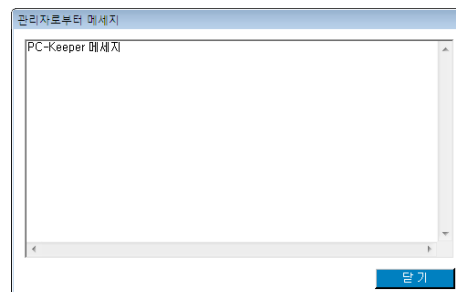
을 클릭하면, 아래와 같은 창이 나타납니다.

옵션은 두 가지(공지 사항과 실행 명령)가 있습니다.

- 1) **공지 사항**은 컴퓨터를 선택하시고 보낼 메시지를 입력 하신 후 전송 버튼을 클릭 하여 주시면 선택된 클라이언트에 메시지가 전송이 됩니다.



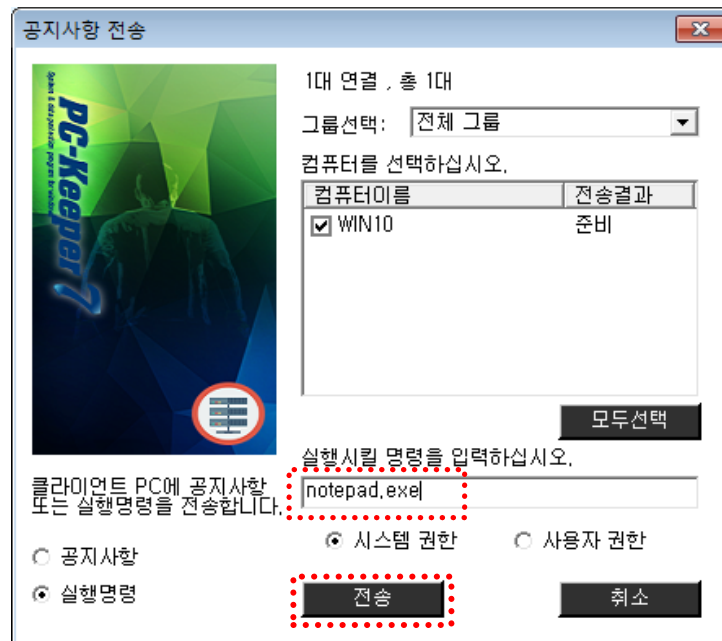
# PC-Keeper 서버컴퓨터에서 클라이언트로 전송된 공지사항 입니다.



- 2) **실행 명령**은 서버에서 선택한 컴퓨터들에게 특정 명령을 내려

실행 하도록 할 수 있습니다.

예) 아래와 같이 실행 명령에 'notepad.exe'를 넣어서 전송하면 선택된 컴퓨터에서 메모장이 실행됩니다. 이 기능은 각각의 클라이언트에게 똑같은 명령을 동시에 내릴 때 유용하게 쓰입니다.(특정 사이트 주소를 입력하면 해당 사이트가 클라이언트에서 모두 실행됩니다. 단, 예외적으로 처리되지 않는 경우도 있습니다.)



위와 같이 명령을 주고 [전송]버튼을 클릭 하면 실행 됩니다.

#### 원격관리 시 주의 사항

1. 네트워크 상태가 불안한 경우 작동이 되지 않을 수 있습니다.
2. 시스템 사양에 따라서 성능 저하가 발생합니다.
3. Windows 방화벽 설정에서 예외 처리되어 있어야 합니다. 기본적으로 PC-Keeper를 설치하면 예외처리에 등록이 됩니다.
4. 백신프로그램에서 방화벽 등이 해제되어 있어야 합니다.

## 4-6 원격 관리

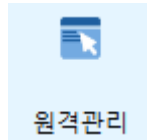
### (1) 기능 설명

클라이언트 PC에서 어떤 일을 하는지 화면을 감시하거나 클라이언트 컴퓨터를 마치 자신의 컴퓨터처럼 사용할 수 있는 기능입니다.

#### <조작>

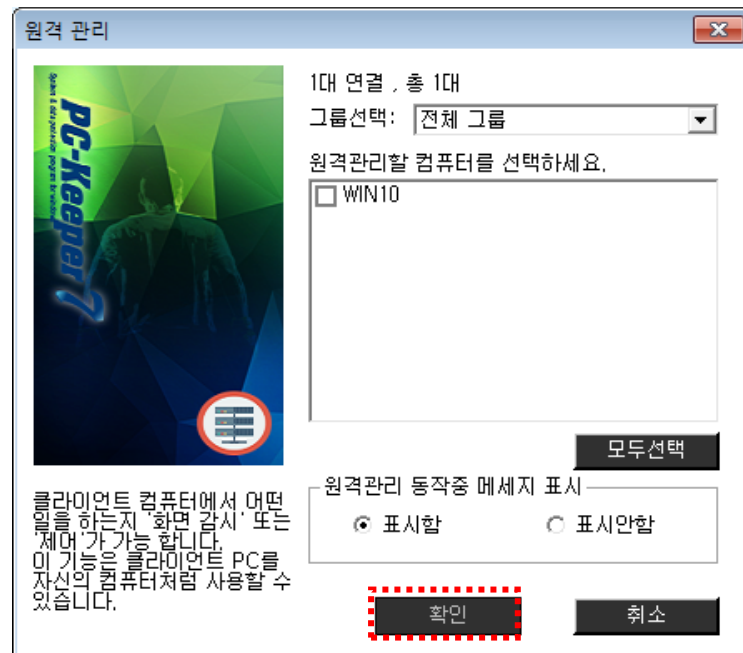
원격제어 기능의 시작 방법은 총 3가지가 있습니다.

- 보호 설정 메뉴에 나타나는 컴퓨터 아이콘 중 원격제어를 하고자 하는 컴퓨터에서 오른쪽 버튼을 클릭 후 메뉴에서 원격관리 기능을 선택합니다.
- PC-Keeper Server상단의 도구상자에 있는 원격관리 버튼을 클릭합니다.
- ‘도구’메뉴에 있는 원격관리 버튼을 클릭합니다.



- 1) 원격관리 버튼을 클릭 하여 주십시오.
- 2) 아래와 같은 화면이 나옵니다.

이때 나온 컴퓨터 목록은 서버에 접속되어 있는 컴퓨터들을 보여 주는 것입니다.



원하는 컴퓨터를 선택하고 [확인]을 클릭하여 주십시오.

(참고: 한꺼번에 서버에 접속된 클라이언트를 한 화면을 통해 원격관리는



불가능 합니다. 원격 관리는 각각의 컴퓨터와 1:1로 가능 합니다.

동시에 여러 대의 컴퓨터를 모니터링 하고자 한다면 “화면감시” 기능을 사용하면 됩니다.)

- 3) 특정 컴퓨터를 선택 하고 확인을 누른 후 잠시 기다리면 선택한 컴퓨터의 화면이 나옵니다.

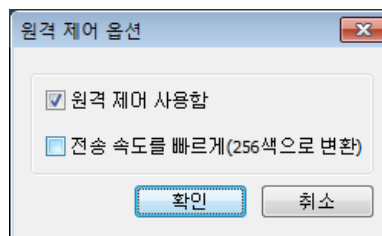


@ 전체 화면으로 보시고자 할 때:

키보드의 F9을 누르면 전체 화면으로 출력됩니다.

다시 원래 상태로 돌아 올 때 다시 F9를 눌러 주면 됩니다.

컴퓨터를 원격으로 제어 할 때:



키보드의 F10을 누르면 위와 같은 창이 나옵니다.

기본값으로 “원격 제어 사용함” 체크 표시가 해제되어 있습니다. 체크 표시가 해제 되어 있는 상태에는 모니터링만 가능 합니다.

체크 박스 표시를 선택하고 ‘확인’을 클릭하면 선택한 컴퓨터를 마치 관리자의 컴퓨터처럼 사용 하실 수 있습니다.

원격관리의 전송을 높이기 위해서는 “전송 속도를 빠르게”라는 옵션에 체크를 하시면, 색상은 256으로 되지만, 전송 속도는 빠르게 됩니다. (참고: 256색으로 변환을 하는 것은 선택한 클라이언트의 해상도를 256색으로 변환하는 것이 아니고 서버의 해상도를 잠시 256색으로 변환하여 사용하는 것 입니다. 원격관리 종료 후 원래의 해상도로 돌아 갑니다.)

## 4-7 파일 배포

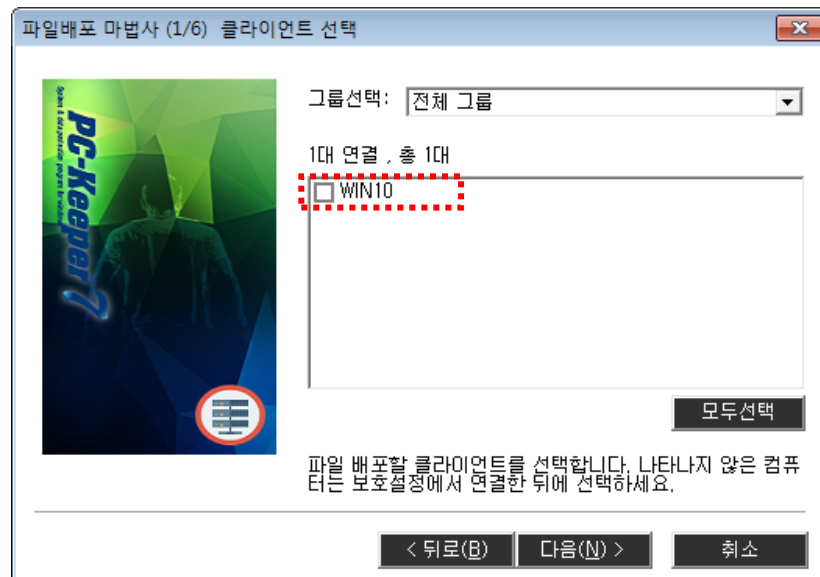
### (1) 기능 설명

서버 PC에 있는 파일을 지정한 파일을 선택한 그룹 혹은 전체 컴퓨터에 배포합니다.

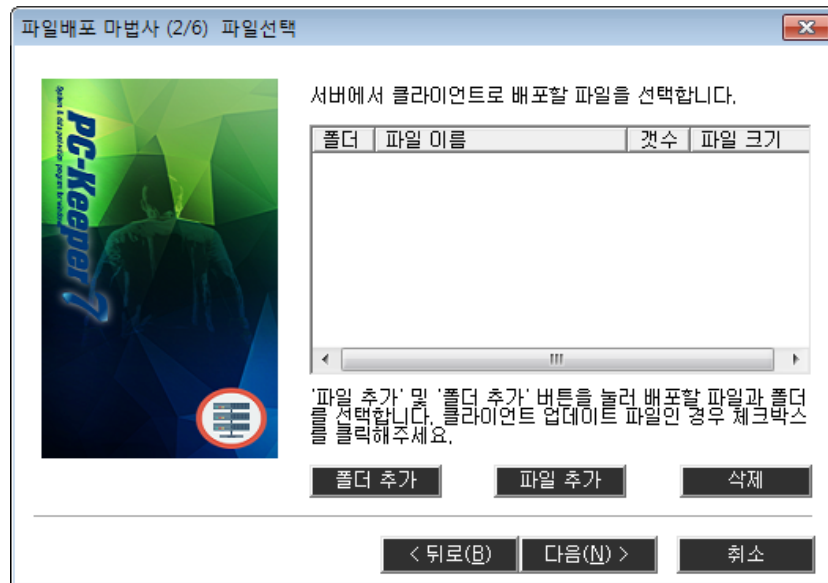


**파일배포** 를 클릭하면 아래와 같은 화면이 나옵니다.

파일 배포할 컴퓨터를 선택하고 [다음]을 클릭 합니다.



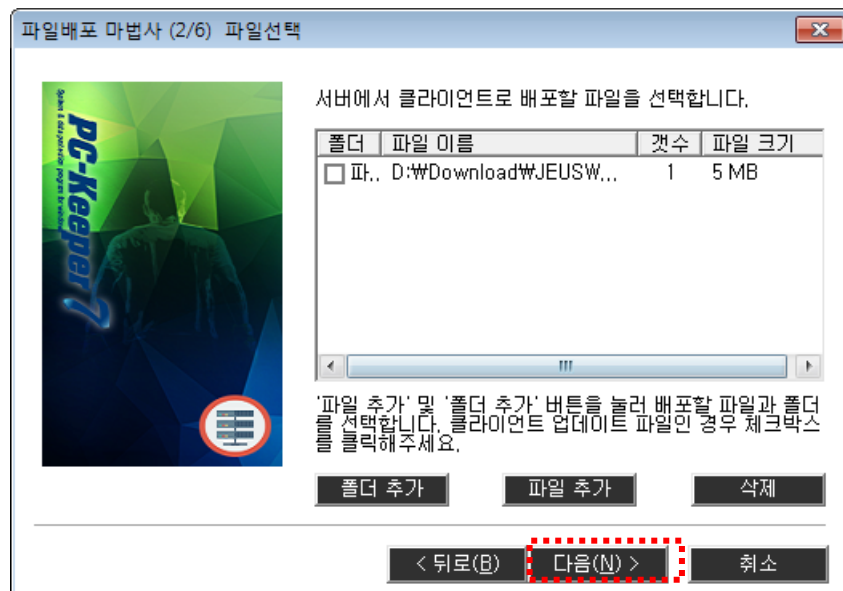
서버 컴퓨터에서 배포할 파일을 찾기 위해 [파일 추가] 및 [폴더 추가] 버튼을 누릅니다.



#### 1) 파일 추가 선택

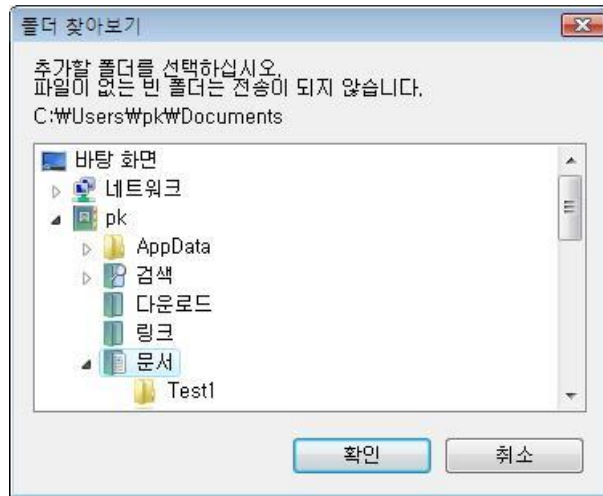
배포하고자 하는 파일을 선택하고 [열기]버튼을 클릭 합니다.

파일이 등록된 화면 입니다. [다음]을 눌러 주십시오.

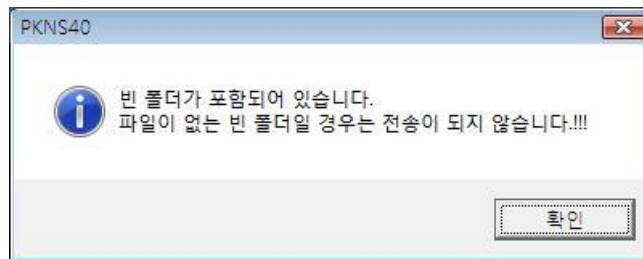


#### 2) 폴더 추가 선택

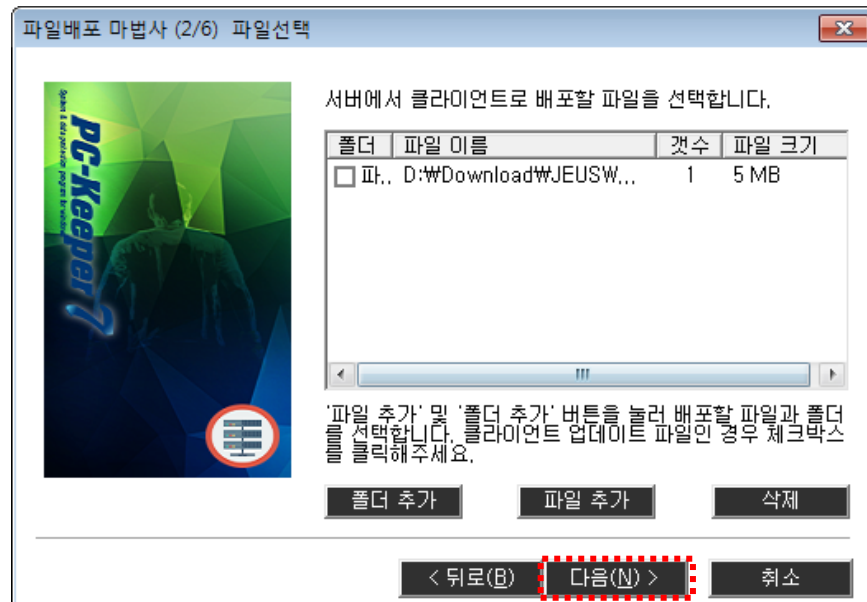
배포할 파일이 들어있는 폴더를 선택합니다.



<주의> 선택한 폴더에 파일이 들어있지 않은 하위폴더가 하나라도 존재한다면 아래와 같은 경고 메시지가 뜹니다.

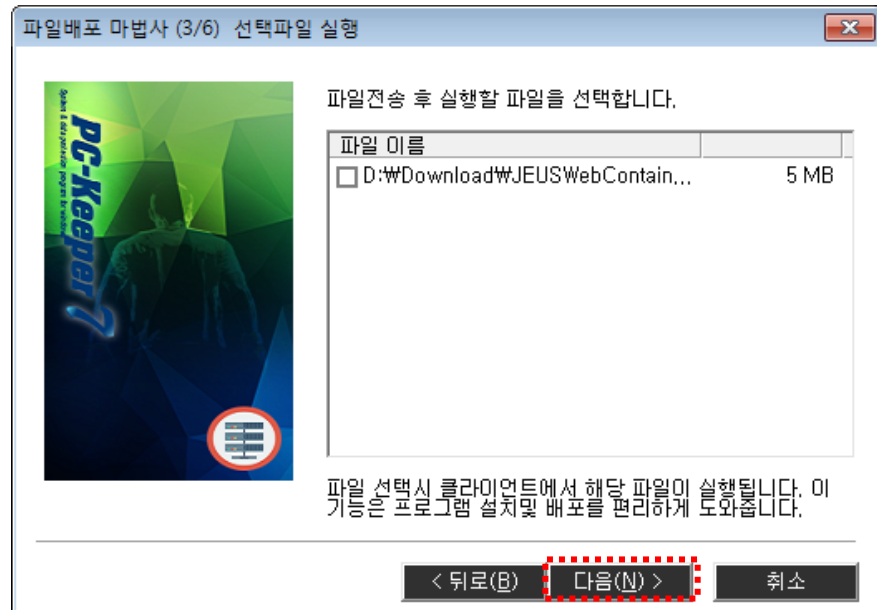


폴더가 등록된 화면입니다. [다음]을 눌러주십시오.

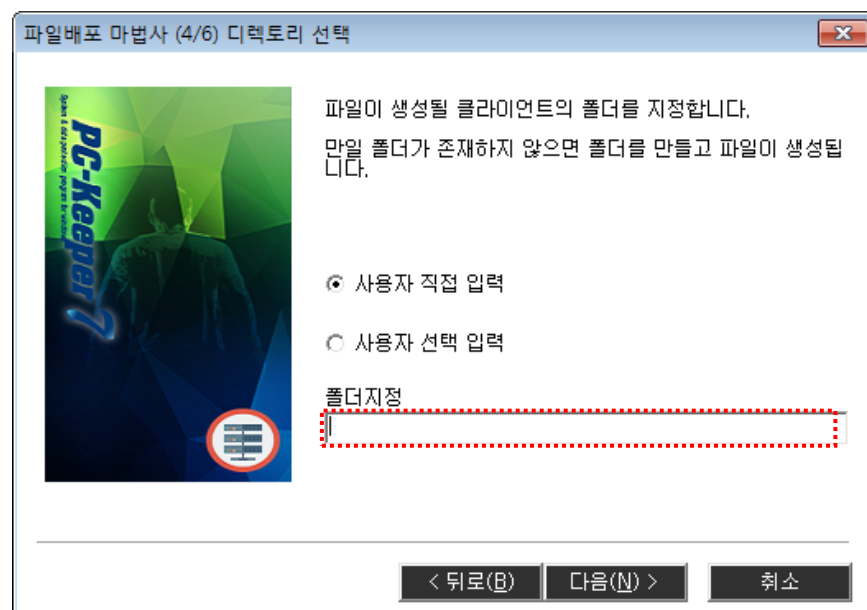


선택 파일 실행 창입니다.

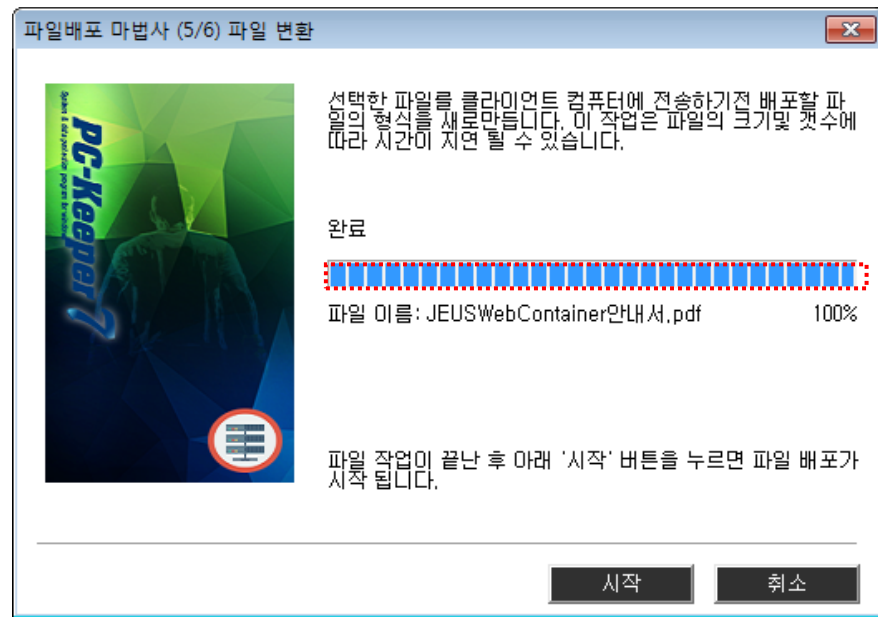
파일 전송 후 파일을 실행할 경우에는 체크 박스에 체크를 하시고  
파일만 전송할 경우에는 체크 박스에 체크를 하지 마십시오.



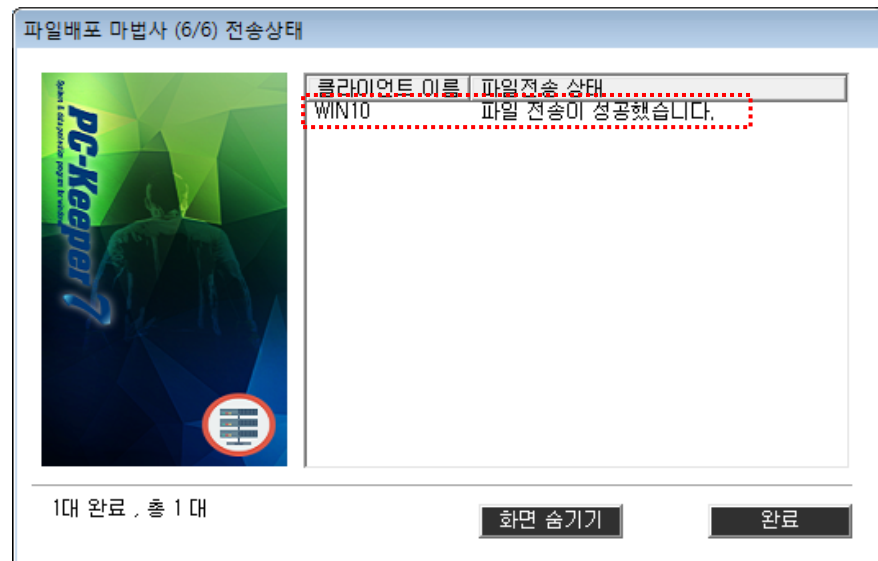
클라이언트의 어떤 폴더에 파일을 배포할 것인가를 설정 하는 부분입니다. 기본 설정 값은 C:\Temp로 되어 있습니다.



원하는 폴더를 등록 하면 등록된 폴더에 파일이 배포 됩니다. 선택한 파일을 클라이언트 컴퓨터 전송하기 전 배포할 파일의 형식을 새로 만듭니다. 이 작업은 파일의 크기 및 개수에 따라 시간이 지연 될 수 있습니다. 시작 버튼을 누릅니다.



파일 전송이 정상적으로 완료 되면 “파일 전송에 성공했습니다.”라는 메시지가 나타납니다.



만약, 파일 전송이 비정상적으로 완료 되면, “파일 전송에 실패하였습니다”라는 메시지가 나타납니다. 약 10초 동안 선택한 클라이언트가 응답이 없을 경우 위와 같은 메시지를 띄워 주게 됩니다.

참고: 파일 배포가 되지 않는 경우 확인 사항

- (1) 네트워크 상태를 점검하여 주십시오.
- (2) 방화벽이 설치 되어 있는지 확인해 주십시오.
- (3) 서버와의 연결이 끊어 졌는지 확인 하여 주십시오.

※이 기능은 PC-Keeper 클라이언트를 업데이트 할 때에도 유용하게 사용할 수 있습니다. 서버에서 자동업데이트가 안될 경우 홈페이지에서 업데이트 파일을 다운로드 받은 뒤 PC-Keeper 클라이언트를 보호정지 하고 위와 같은 방법으로(파일 배포 후 실행 선택) 업데이트 파일을 배포하면 업데이트 파일이 자동 실행되어 업데이트가 완료 됩니다.

## 4-8 파일 회수

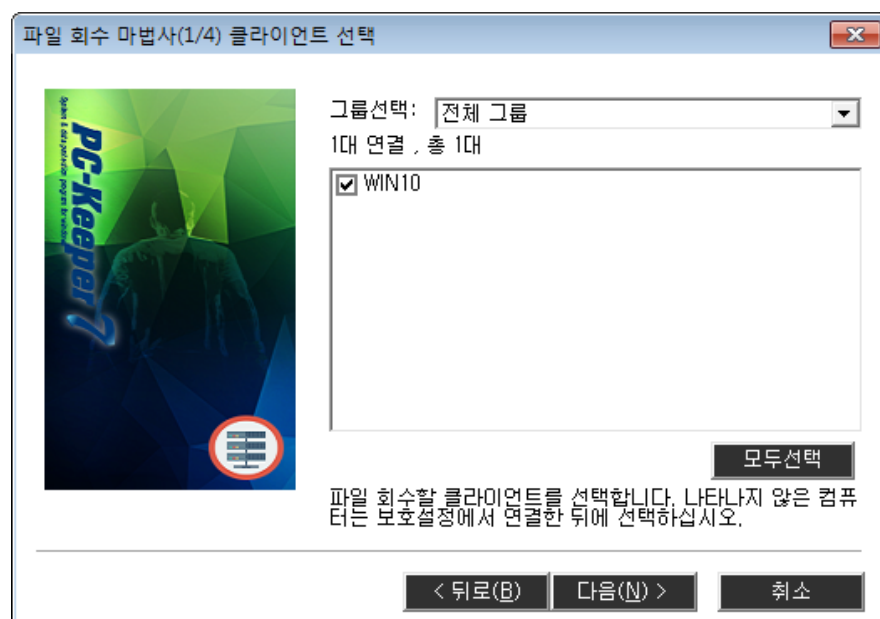
### 1. 파일 회수

#### (1) 기능 설명

클라이언트 컴퓨터에 있는 파일을 서버 컴퓨터로 가져올 수 있는 기능입니다. 파일 배포를 통해 클라이언트에 배포된 파일을 서버에서 회수하기 위해 사용합니다.

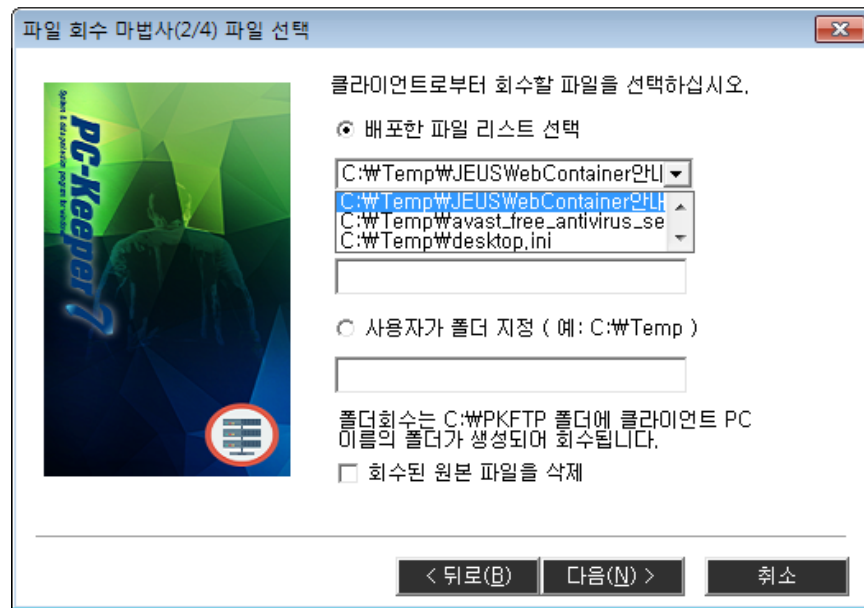
메뉴 [도구]->[파일회수]를 선택하면 아래와 같은 화면이 나옵니다.

파일을 회수할 컴퓨터를 선택하고 [다음]을 클릭합니다.

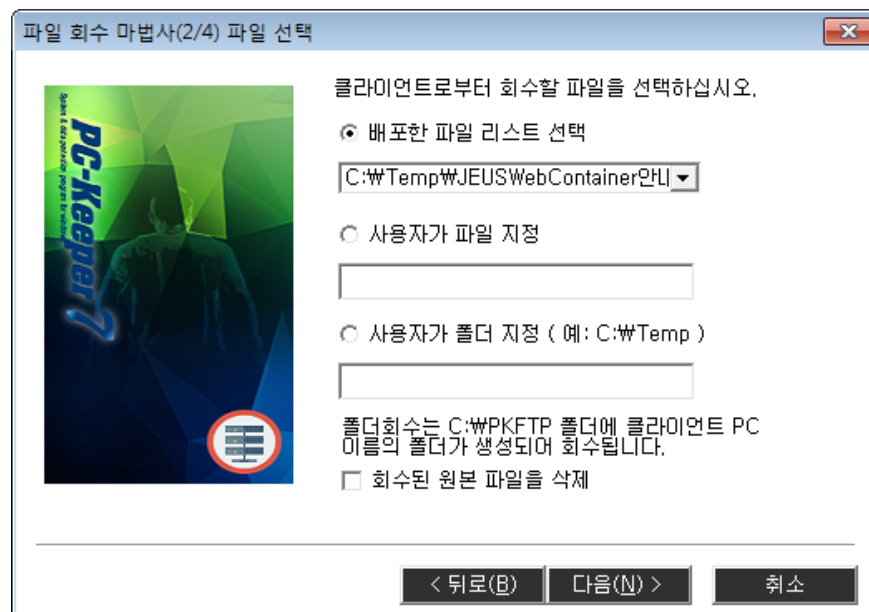


서버 컴퓨터로 회수할 파일을 선택합니다.

‘배포한 파일 리스트 선택’에서는 최근에 클라이언트로 배포한 파일이 5개까지만 나타납니다. 사용자는 리스트에서 파일을 선택할 수 있습니다.

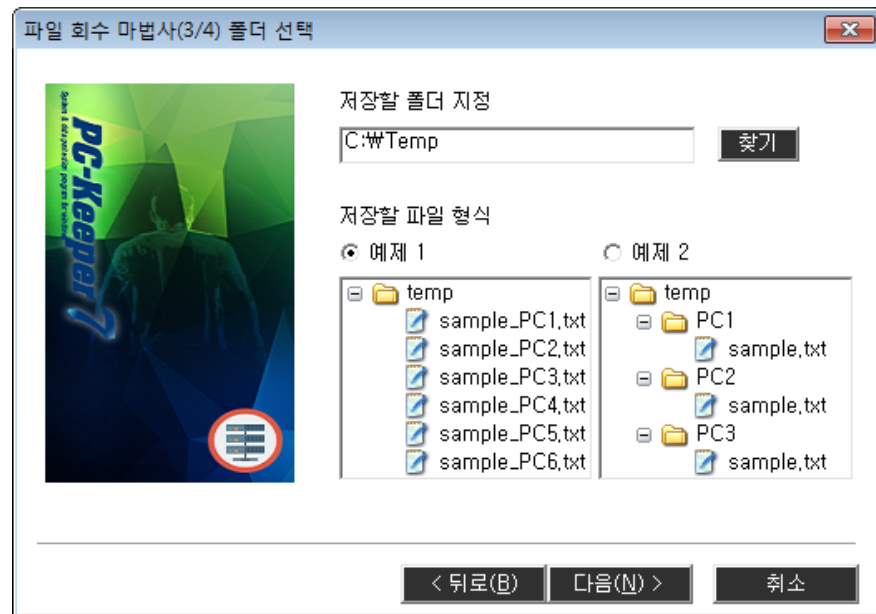


‘사용자가 지정’에서는 사용자가 직접 경로를 입력할 수 있습니다.



회수한 파일을 저장할 서버 컴퓨터의 폴더를 선택하고, 각각 클라이언트로부터 회수한 파일을 구별하기 위해서 파일 형식을 정합니다.





‘저장할 파일 형식’의 ‘예제 1’을 선택하면 회수한 파일 이름에 각각 클라이언트 컴퓨터 이름을 붙여서 저장합니다.

‘예제 2’를 선택하면 각각 클라이언트 컴퓨터 이름으로 된 폴더를 만들고, 그 안에 회수한 파일을 저장합니다.

[예]

컴퓨터 이름이 ‘PC1’인 클라이언트로부터 ‘C:\sample.txt’ 파일을 회수하여 서버에 있는 ‘C:\Temp’에 저장한다면, 실제 서버에 저장되는 경로는 아래와 같습니다.

- 예제 1 : C:\Temp\sample\_PC1.txt
- 예제 2 : C:\Temp\PC1\sample.txt

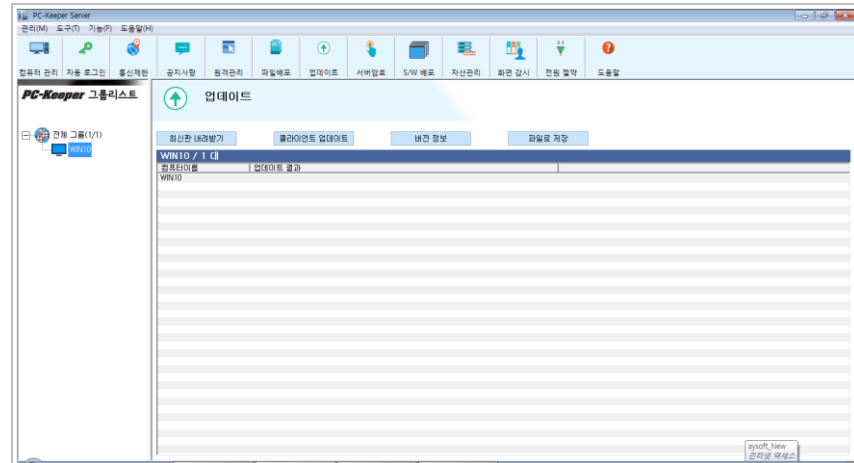
파일 회수가 정상적으로 완료 되면 “파일 회수에 성공했습니다.”라는 메시지가 나타납니다.

만약, 파일 회수가 비정상적으로 완료 되면, “파일 회수에 실패하였습니다.”라는 메시지가 나타납니다

## 4-9 업데이트

PC-Keeper 최신 패치를 서버에서 클라이언트 컴퓨터로 자동 업데이트하는 기능입니다.

자동업데이트 기능은 통신 상태에 따라 SOFTCAMP로 접속이 되지 않을 수 있습니다. 이 경우는 홈페이지에서 다운로드 받아 업데이트를 진행하시면 됩니다.

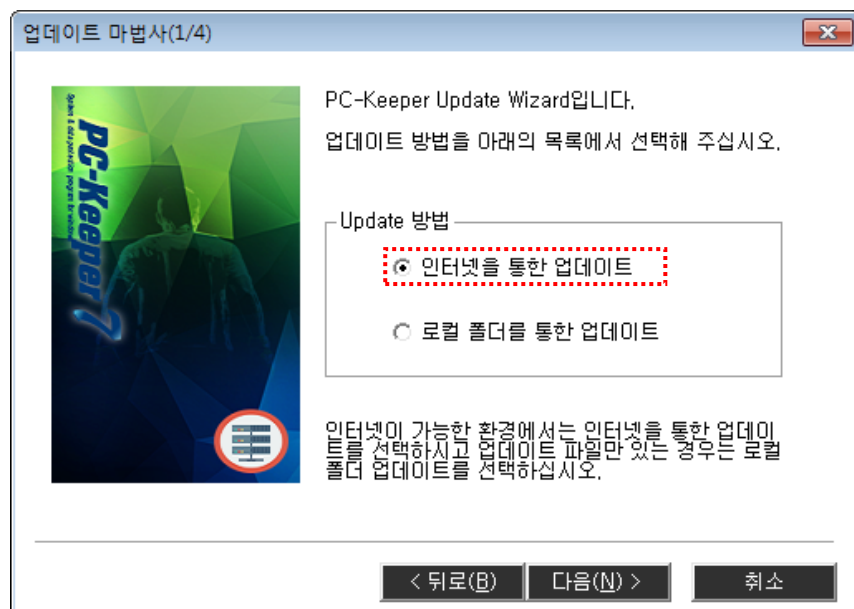


### 4-9-1) 최신판 내려받기

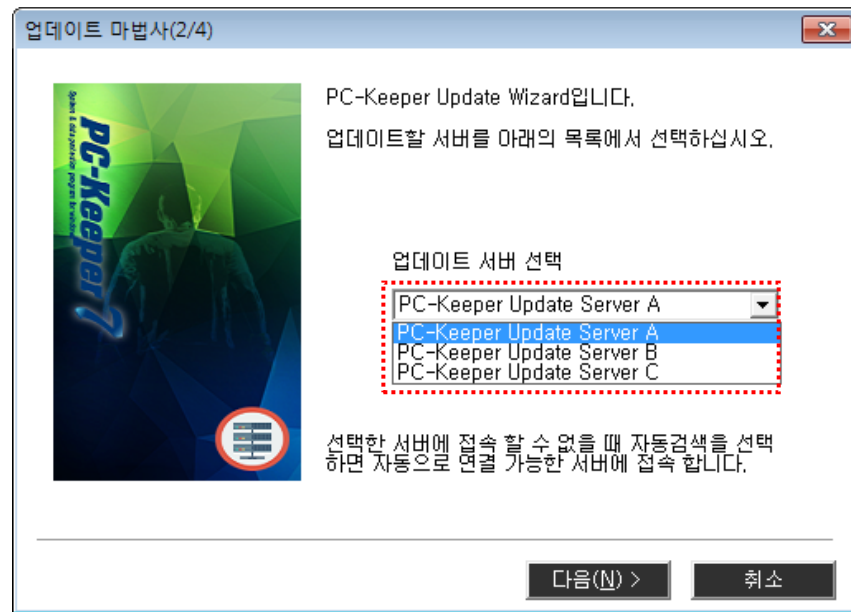
#### 4-9-1-1) 인터넷을 통한 업데이트

- SOFTCAMP에서 최신 업데이트 파일을 다운 받습니다.

Update 방법에서 인터넷을 통한 업데이트를 선택합니다.



#### 4-9-1-2) 업데이트 서버를 선택합니다.



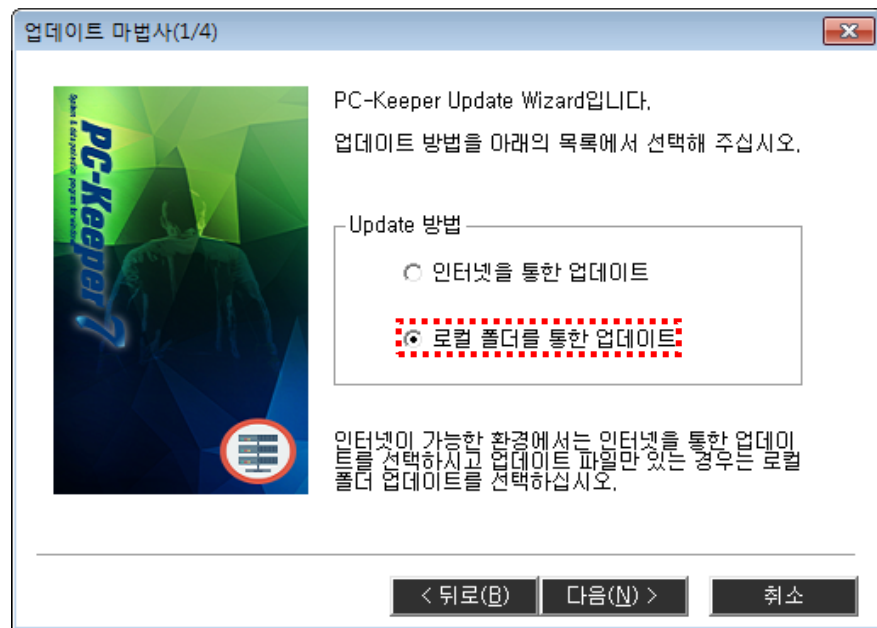
4-9-1-3) 업데이트 파일이 전송됩니다.

4-9-1-4) 업데이트가 완료되었습니다. 아래의 [확인] 버튼을 클릭하십시오

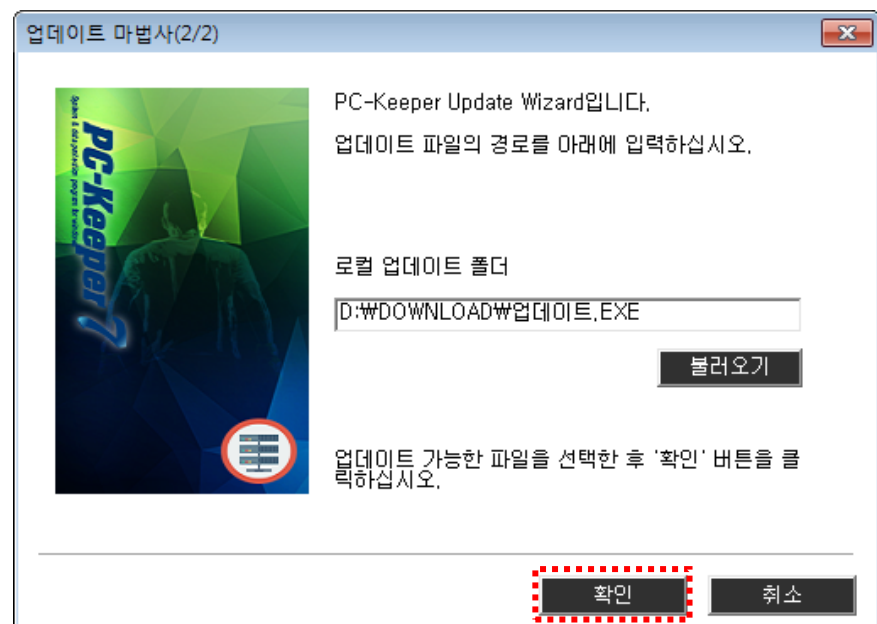
[확인]버튼을 누른 후 업데이트를 시작하시려면 해당 클라이언트 컴퓨터를 선택하신 뒤 [클라이언트 업데이트] 버튼을 눌러주십시오.

4-9-1-5) 로컬 폴더를 이용한 업데이트

최신 업데이트 파일이 로컬컴퓨터에 저장 되어 있을 경우 주로 사용되는 기능입니다.



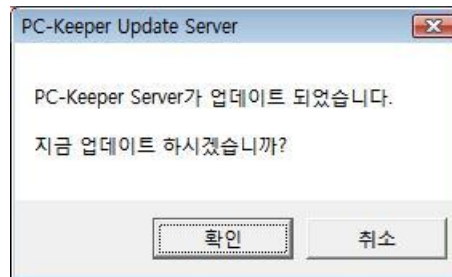
4-9-1-6) 업데이트 파일을 불러옵니다. 업데이트 파일은 해당 서버의 컴퓨터에 저장되어 있는 파일을 말합니다.



4-9-1-7) 정상적으로 업데이트 파일을 불러 오면 “업데이트 파일 완료” 메시지가 나타납니다.

4-9-1-8) PC-Keeper 서버를 업데이트할 것인지 동의를 구하는 화면입니다. 서버 메인 화면을 종료할 때 아래와 같은 메시지를 볼 수 있습니다.

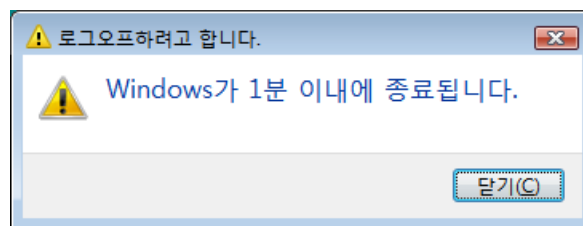
다. 만약 ‘확인’버튼을 누르면 업데이트 과정으로 진행하며 ‘취소’를 누르면 이번에는 업데이트를 하지 않고 다음에 다시 아래의 경고 창이 보이게 됩니다. PC-Keeper 클라이언트를 먼저 업데이트 한 후 PC-Keeper 서버를 업데이트하시기를 권장합니다.



“확인” 버튼을 누르면 서버 업데이트 파일이 실행 됩니다.

4-9-1-9) “업데이트” 버튼을 클릭 하거나 5초 이상 대기하면 자동으로 업데이트 됩니다.

업데이트 완료 후 아래의 다시 시작 화면이 표시 됩니다.



**\* 주 의 \***

실행중인 모든 프로그램의 작업 내용을 저장하시고 안정하게 재 부팅 하십시오.

#### 4-9-2) 클라이언트 업데이트

‘보호 실행’ 중인 PC-Keeper 클라이언트는 자동으로 ‘보호 정지’ 작업이 실행되며, 실행 중인 모든 프로그램의 작업 내용을 저장하시기 바랍니다.

최신판 내려 받기에서 받은 업데이트 파일은 클라이언트 업데이트 버튼을 이용하여 각 클라이언트 컴퓨터에 배포합니다.

클라이언트 업데이트 버튼을 클릭하면 최신 패치가 자동으로 다운 받아지고 실행되며, 다운 받아진 파일은 설치가 끝난 후에 바로 삭제 됩니다.

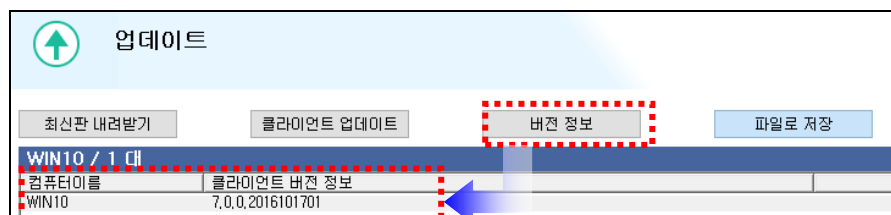
다음은 업데이트 결과에 따른 메시지 결과 입니다.

- \* 작업 예약 완료 : 해당 클라이언트 컴퓨터에 클라이언트 업데이트 작업이 예약 완료된 상태입니다.
- \* 보호 정지 중 : 해당 클라이언트 컴퓨터에 보호 정지 중인 상태입니다.  
보호 정지 후 재부팅이 이루어집니다.
- \* 업데이트 중 : 해당 클라이언트 컴퓨터에 최신 패치 업데이트가 진행 중인 상태입니다.
- \* 업데이트 완료 : 해당 클라이언트 컴퓨터에 최신 패치가 업데이트 완료된 상태입니다. 업데이트 완료 후 재부팅이 이루어집니다.
- \* 최신 버전입니다. : 해당 클라이언트 컴퓨터에 이미 최신 패치가 설치되어 있어 업데이트할 필요가 없는 상태입니다. 업데이트가 끝나고 재부팅 후에도 해당 메시지를 볼 수 있습니다.

#### 4-9-3) 버전 정보

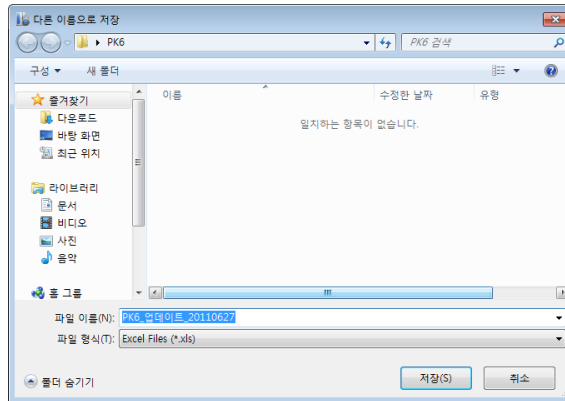
연결되어 있는 PC-Keeper의 버전을 확인 할 수 있습니다.

버전 정보 버튼을 클릭하면 리스트에 버전 정보가 표시 됩니다.



#### 4-9-4) 파일로 저장

업데이트 했던 작업 과정을 엑셀 파일로 저장 할 수 있습니다.



저장할 폴더를 선택하고 파일 이름을 입력하고 저장 버튼을 클릭 합니다.

## 4-10 서버 암호 변경



버튼을 누르시면 다음과 같은 창이 나타납니다.  
이 창에 새로운 패스워드를 입력합니다.



## 4-11 소프트웨어 배포

[페이지 69]을 참고 바랍니다.

## 4-12 자산 관리

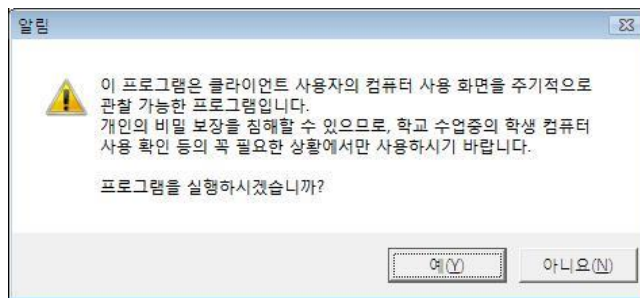
[페이지 81]을 참고 바랍니다.

## 4-13 화면 감시

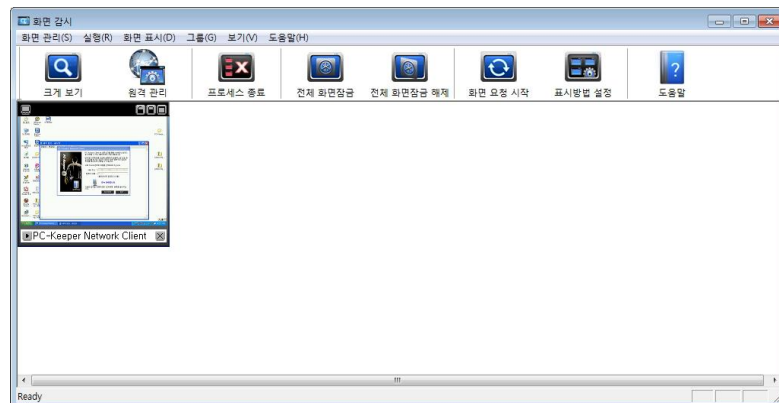
### (1) 기능 설명

서버 컴퓨터에서 선택한 클라이언트 컴퓨터의 화면을 감시하거나, 실행 중인 프로세스를 확인하고 종료할 수 있는 기능입니다.

[화면 감시]를 클릭하면 다음과 같은 경고 메시지가 뜹니다.



[예]를 클릭 후 프로그램을 실행되면 [화면 감시] 메인 화면이 나타납니다.

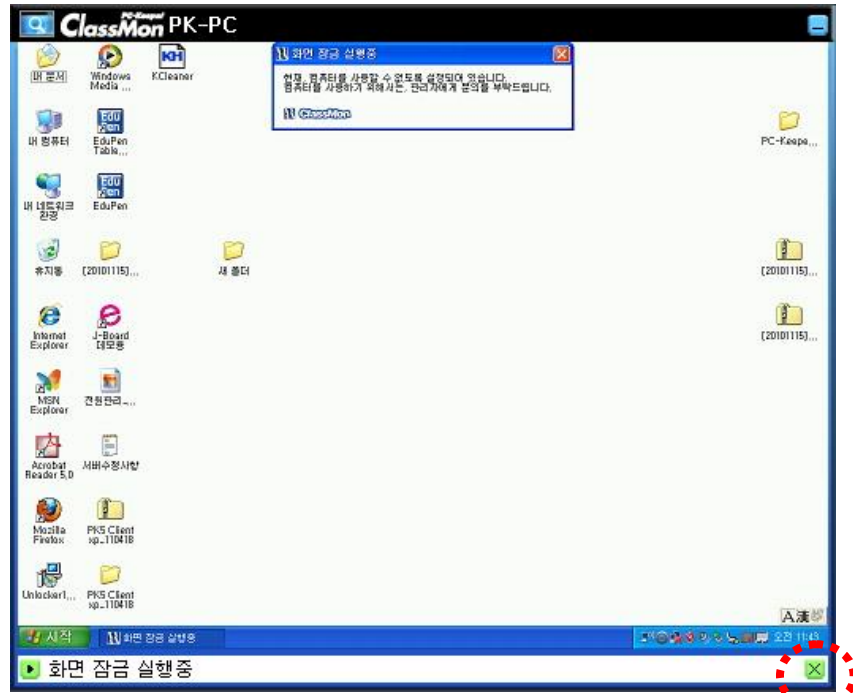


### (1) 메뉴

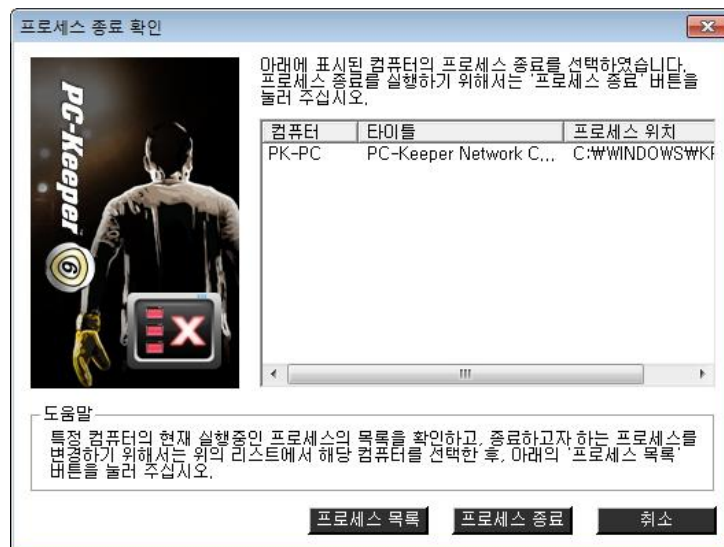
#### 1) 크게 보기

클라이언트를 선택한 후 [크게 보기]를 클릭하면 클라이언트 컴퓨터 화면을 확대된 상태로 볼 수 있습니다.





크게 보기 화면에서 오른쪽 아래에 위치한 X표시를 클릭하면 [프로세스 종료 확인] 기능을 바로 사용할 수 있습니다.



## 2) 원격 관리

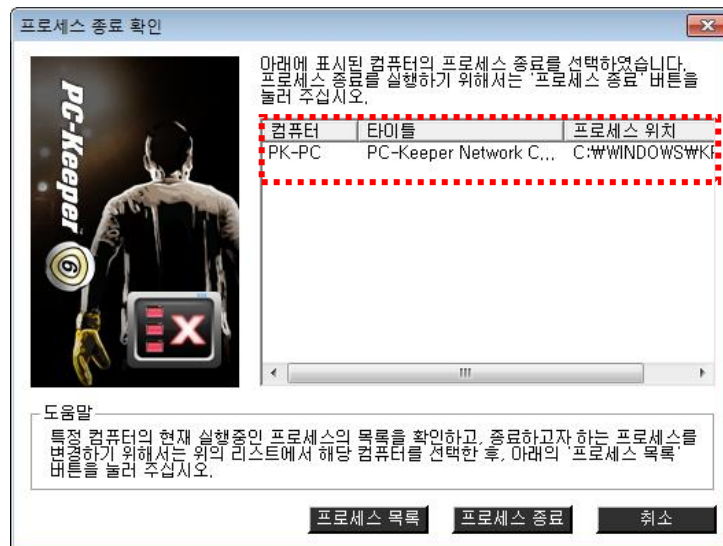
클라이언트 컴퓨터를 원격으로 제어할 수 있습니다.

## 3) 프로세스 종료

클라이언트 컴퓨터에서 실행중인 프로세스를 확인하고, 선택한 프로세스를

종료할 수 있습니다.

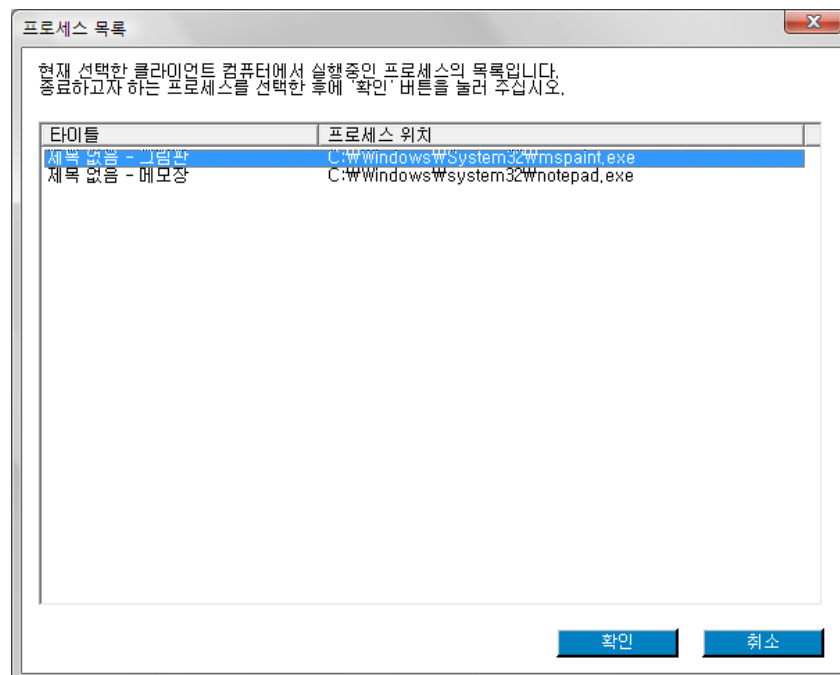
[프로세스 종료]를 선택합니다.



클라이언트 컴퓨터를 선택한 후 [프로세스 목록] 버튼을 클릭합니다.

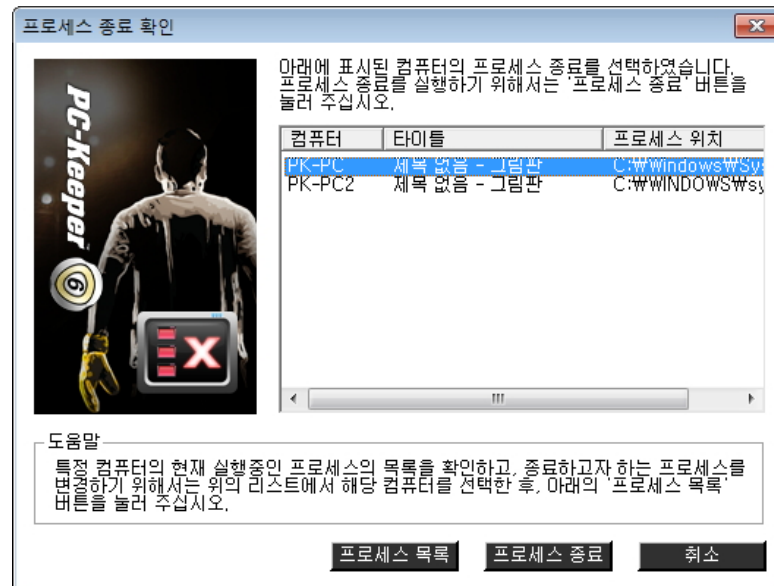
아래와 같이 현재 클라이언트 컴퓨터에서 실행되고 있는 프로세스 목록을 확인할 수 있습니다.

프로세스 목록에서 종료하고자 하는 프로세스를 선택합니다.



각각 클라이언트마다 선택된 프로세스 정보가 아래와 같이 리스트에 표시됩니다.

[프로세스 종료] 버튼을 클릭하면 선택된 프로세스가 종료됩니다.



#### 4) 전체 화면 잠금 / 전체 화면 잠금 해제

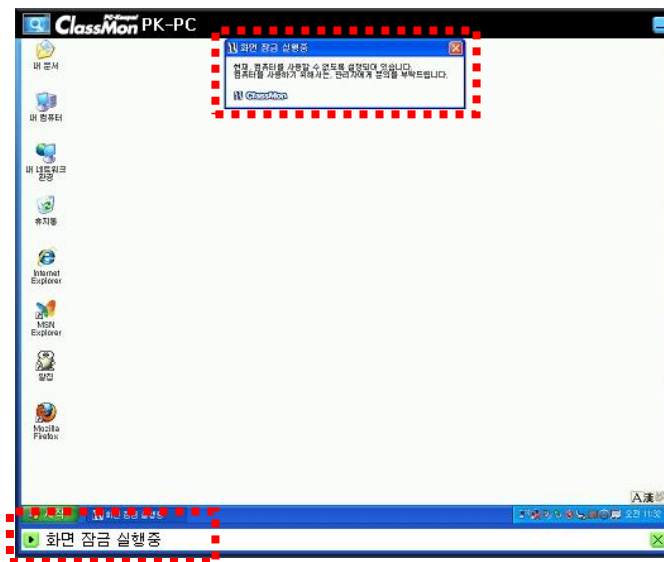
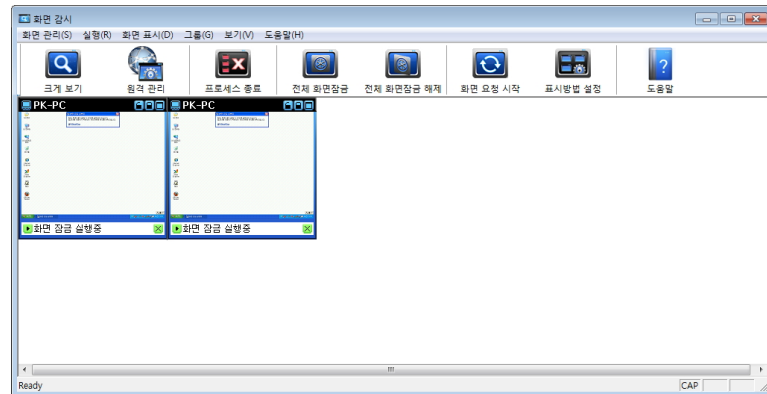
전체 클라이언트의 화면을 잠그거나 잠금 해제할 수 있습니다.

[전체 화면 잠금]을 선택하면 전체 클라이언트의 화면 잠깁니다.

클라이언트 화면을 크게 보면 ‘화면 잠금 실행창’이 떠 있는 것을 확인할 수 있습니다.

[전체 화면 잠금 해제]를 선택하면 전체 클라이언트의 화면 잠금을 해제할 수 있습니다.

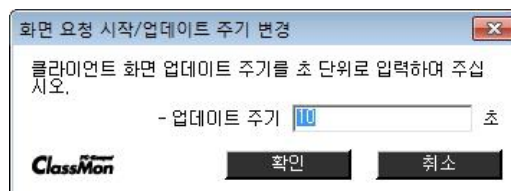
([화면 감시]에서 제공하는 화면 잠금 기능은 전체 화면을 모두 가리지 않고 클라이언트 화면은 정상적으로 보이며 마우스와 키보드만 사용하지 못하게 합니다.)



##### 5) 화면 요청 시작 / 업데이트 주기 변경

클라이언트의 컴퓨터 화면을 업데이트하는 주기를 초 단위로 설정할 수 있습니다. (5~120초)

[화면 요청 중지] 기능을 사용 후 화면 요청을 다시 시작하기 위해서도 사용됩니다. [확인] 버튼을 누르면 화면 요청이 시작됩니다.



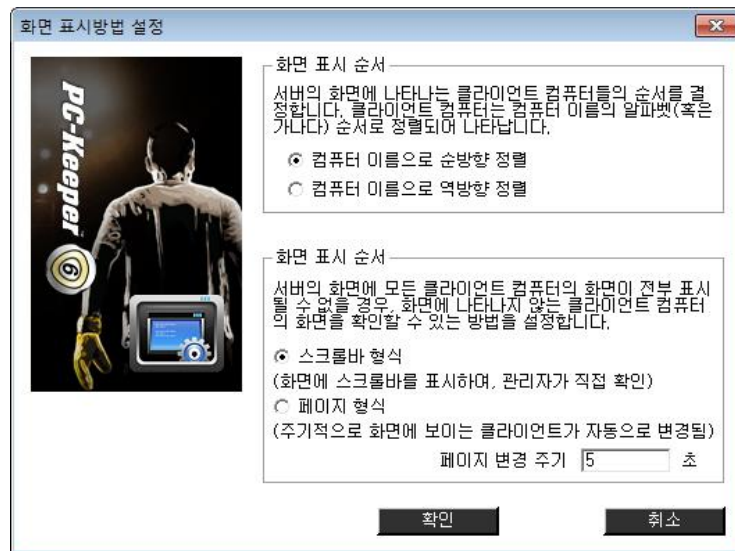
##### 6) 표시 방법 설정

[화면 감시] 메인 화면에 클라이언트 컴퓨터의 화면을 표시하는 방법을 설정

합니다.

클라이언트 컴퓨터 화면을 컴퓨터 이름 순으로 순방향 정렬을 할 것인지 역방향 정렬을 할 것인지 선택합니다.

서버의 화면에 모든 클라이언트 컴퓨터의 화면을 나타낼 수 없을 때 스크롤바를 사용하여 사용자가 직접 확인을 할 것인지, 주기적으로 화면에 보이는 클라이언트를 변경하여 페이지 형식으로 나타낼 것인지 선택합니다.

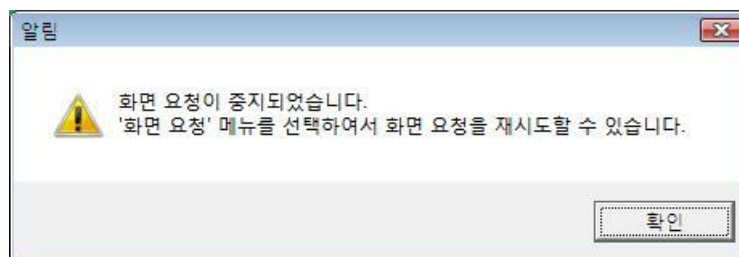


## 7) 기타 기능

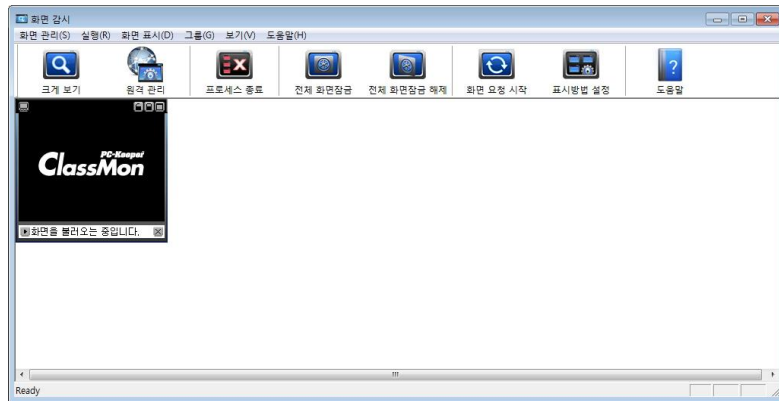
[화면 감시]의 메인 화면에 있는 메뉴에서 선택 가능합니다.

### - 화면 요청 중지

클라이언트로부터의 화면 전송을 중지합니다.

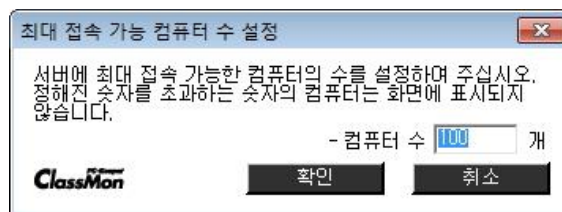


화면 전송을 중지하면 아래와 같이 ‘컴퓨터가 꺼져있거나, 네트워크에 연결되어 있지 않습니다.’라는 메시지와 함께 클라이언트 컴퓨터 화면이 Black Screen으로 나타납니다.



#### - 최대 접속 가능 컴퓨터 수 설정

서버 컴퓨터에 접속 가능한 최대 클라이언트 컴퓨터 수를 설정할 수 있습니다. (100대 이상 설정이 되면 정상동작하지 않을 수 있으며 네트워크에 많은 부하를 줄 수 있습니다. 또한 일부 컴퓨터는 여러가지 원인으로 화면감시가 되지 않을 수도 있습니다.)



#### - 관리자 메시지 전송

선택한 클라이언트 컴퓨터로 메시지를 전송할 수 있습니다.



## 4-14 전원 절약



### 전원 절약

컴퓨터 사용자에게, 컴퓨터의 사용이 필요하지 않을 때에 컴퓨터의 전원 사용량을 줄이도록 하는 설정을 PC-Keeper에서 할 수 있도록 지원하여, 에너지 절약을 할 수 있도록 합니다

#### 1) 전원절약 사전조건

- PC-Keeper가 정상적으로 인스톨 되어있어야 합니다.
- 지정된 시간에 작동되는 기능의 경우, 시간의 기준은 실제로 기능이 실행되는 클라이언트 컴퓨터의 시간이 기준이 됩니다.

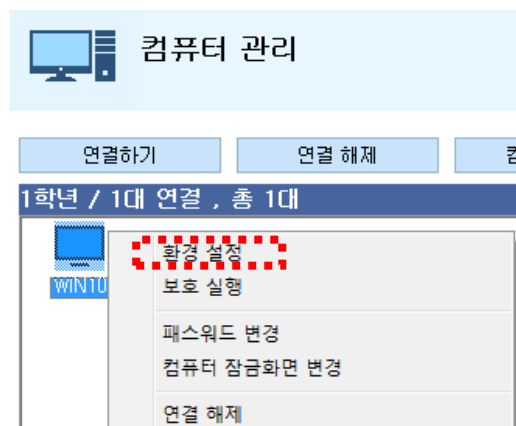
#### 2) 전원절약 입력

- 관리자는 PC-Keeper 클라이언트/서버를 이용하여 전원절약 기능의 설정을 지정할 수 있습니다.
- 관리자가 지정한 설정은 PC-Keeper 클라이언트 설정중의 하나로 저장되어, 설정 화면을 불러오면 화면에 표시됩니다.

#### 3) 전원절약 설정방법

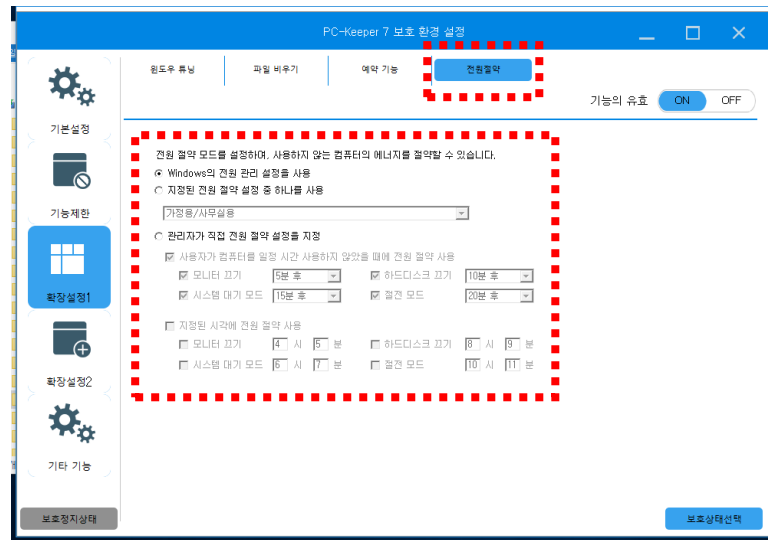
- 컴퓨터 관리에서 클라이언트 환경설정을 클릭하시면 전원절약 기능을 설정할 수 있습니다.

컴퓨터관리에서 마우스 오른쪽 메뉴로 클라이언트 환경설정을 클릭합니다.



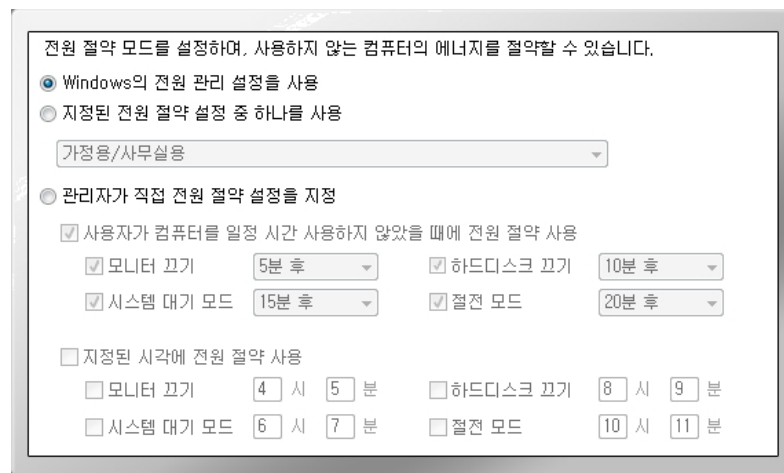
클라이언트 환경설정 옵션에 전원절약을 클릭하면 다음과 같이 [전원절약]

설정 내용을 확인할 수 있습니다.



#### 4) 전원절약 설정방법

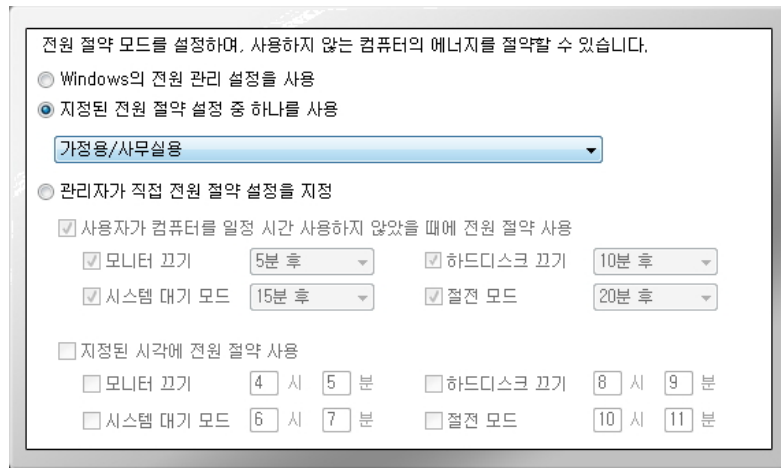
- 클라이언트의 기본 화면은 아래와 같으며, 기본적으로 3가지 설정 중의 하나를 선택할 수 있습니다.



<설정 1 - Windows의 전원절약 설정을 사용>

이 상태에서는 Windows의 제어판 - 전원절약 메뉴에 등록되어 있는 설정이 시스템에 적용 됩니다.





<설정 2 – 지정된 전원절약 설정 중의 하나를 사용>

아래의 목록 중의 하나를 선택하여 사용할 수 있습니다.

	모니터 Off	하드디스크 Off	시스템 대기 모드	절전 모드
가정용/사무실용	5시간 후	사용 안 함	사용 안 함	사용 안 함
휴대용/랩톱	15 분 후	30 분 후	20 분 후	3 시간 후
프레젠테이션	사용 안 함	사용 안 함	사용 안 함	사용 안 함
항상 켜기	20 분 후	사용 안 함	사용 안 함	사용 안 함
최소 전원 관리	15 분 후	사용 안 함	사용 안 함	사용 안 함
최대 배터리	15 분 후	사용 안 함	20 분 후	45 분 후

필요에 따라서 목록의 이름을 변경하거나 추가/삭제할 수 있으며, 설정의 내용도 변경될 수 있습니다.

또한, 이 설정을 선택하면, ‘지정된 시간에 전원예약 사용’ 기능은 사용할 수 없습니다.

전원 절약 모드를 설정하며, 사용하지 않는 컴퓨터의 에너지를 절약할 수 있습니다.

☐ Windows의 전원 관리 설정을 사용  
☐ 지정된 전원 절약 설정 중 하나를 사용

가정용/사무실용

☒ 관리자가 직접 전원 절약 설정을 지정

☒ 사용자가 컴퓨터를 일정 시간 사용하지 않았을 때에 전원 절약 사용

☒ 모니터 끄기 5분 후    ☒ 하드디스크 끄기 10분 후  
☒ 시스템 대기 모드 15분 후    ☒ 절전 모드 20분 후

☐ 지정된 시각에 전원 절약 사용

☐ 모니터 끄기 4 시 5 분    ☐ 하드디스크 끄기 8 시 9 분  
☐ 시스템 대기 모드 6 시 7 분    ☐ 절전 모드 10 시 11 분

### <설정 3 – 관리자가 직접 전원절약 설정을 지정>

이 설정에서는, 관리자가 직접 원하는 설정을 지정할 수 있으며, 사용하지 않는 기능은 Disable 상태로 화면에 표시됩니다.

위의 화면은 모니터 Off, 하드디스크 Off, 시스템 대기 모드의 4가지 기능을 설정한 경우입니다.

전원 절약 모드를 설정하며, 사용하지 않는 컴퓨터의 에너지를 절약할 수 있습니다.

☐ Windows의 전원 관리 설정을 사용  
☐ 지정된 전원 절약 설정 중 하나를 사용

가정용/사무실용

☒ 관리자가 직접 전원 절약 설정을 지정

☒ 사용자가 컴퓨터를 일정 시간 사용하지 않았을 때에 전원 절약 사용

☒ 모니터 끄기 5분 후    ☒ 하드디스크 끄기 10분 후  
☒ 시스템 대기 모드 15분 후    ☒ 절전 모드 20분 후

☒ 지정된 시각에 전원 절약 사용

☐ 모니터 끄기 4 시 5 분    ☐ 하드디스크 끄기 8 시 9 분  
☐ 시스템 대기 모드 6 시 7 분    ☐ 절전 모드 10 시 11 분

위의 화면은 모니터 Off, 하드디스크 Off, 시스템 대기 모드의 4가지 기능 외에, 지정된 시간에 대기 모드가 실행되도록 설정한 경우입니다

### 5) 전원절약 설정 별 내용

기능	처리 내용
모니터Off	모니터의 전원을 끕니다. 이 기능은 전자식 스위치를

	지원하는 모든 모니터에서 지원하며, 물리적인 스위치 등을 사용하는 구형 모니터에서는 전원을 끄진 않지만 끈 효과만큼 전력소모가 줄어들게 됩니다. 키보드/마우스를 사용하면 복원됩니다.
<b>하드디스크Off</b>	하드디스크의 전원을 끕니다. 하드디스크 데이터 케이블에 특정한 신호를 보내어 전원이 꺼진 상태와 같게 만듭니다. 하드디스크가 정지했을 때는 최소한의 전원은 사용중이며(버퍼를 위한) 거의 꺼진 상태와 다름없습니다. 키보드/마우스를 사용하면 복원됩니다.
<b>시스템 대기 모드</b>	메인 보드/메모리를 제외한 불필요한 컴퓨터 장치의 전원 공급을 중단합니다. 키보드/마우스를 사용하면 복원됩니다.
<b>절전 모드</b>	현재의 메모리의 내용 전체를 하드디스크에 저장한 후에 컴퓨터를 종료합니다. 키보드/마우스를 사용하면 복원되지 않으며, 전원 버튼을 사용해야 합니다. 전원 버튼을 사용하면, 저장된 메모리의 내용을 읽은 후에 절전 모드가 실행되기 직전의 상태로 복원됩니다.

6) 전원절약 설정 별 내용

- 절전 모드는 메인보드, 주변 장치(사운드 카드, 네트워크 카드 등)가 ACPI 기능을 지원할 수 있어야 합니다. 그렇지 않은 경우에는, 사용중인 컴퓨터에서 주변 장치와 문제를 발생시킬 수도 있습니다.
- ACPI에 대한 것은 아래의 URL에서 확인할 수 있습니다.

[http://en.wikipedia.org/wiki/Advanced\\_Configuration\\_and\\_Power\\_Interface](http://en.wikipedia.org/wiki/Advanced_Configuration_and_Power_Interface)

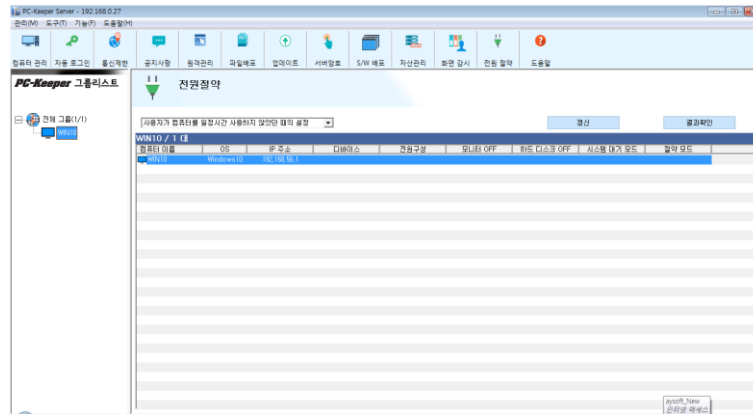
- 절전 모드를 사용하면, 현재의 메모리 전체를 하드디스크에 저장하므로, 현재의 컴퓨터의 메모리 크기보다 더 많은 양의 하드디스크의 여유 공간이 필요합니다.
- 컴퓨터를 오랜 시간 동안 사용하였을 경우, 시스템 리소스의 부족으로 절전 모드를 실행할 수 없는 상황이 발생할 수 있습니다.
- CD/DVD 제작 중에 절전 모드나 시스템 대기 모드가 실행되면 프로그램이 올바르게 실행되지 않을 수 있습니다.
- 기타 제약 사항에 대해서는 Microsoft의 페이지에서 확인할 수 있습니다

다.

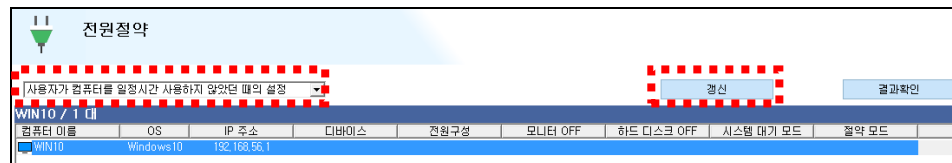
- <http://support.microsoft.com/kb/907477/ja>

#### 7) 전원절약 설정 확인

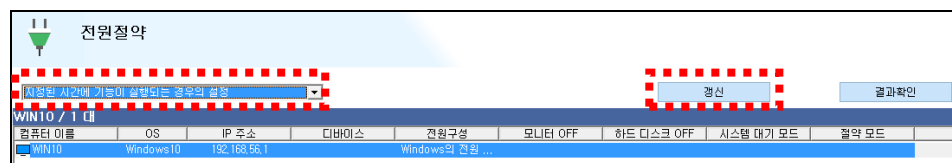
- 클라이언트 전원절약 설정내역은 PC-Keeper Server 전원절약 메뉴에서 확인할 수 있습니다.



- 클라이언트 전원절약 설정내역은 아래와 같이 두 가지로 확인할 수 있습니다.



<설정확인 1 – 사용자가 컴퓨터를 일정시간 사용하지 않았던 때의 설정>  
위 내용은 관리자가 직접 사용자가 컴퓨터를 일정시간 사용하지 않았을 때에 전원절약 설정내역으로 갱신을 클릭하시면 항목별 설정 시간을 확인할 수 있습니다.

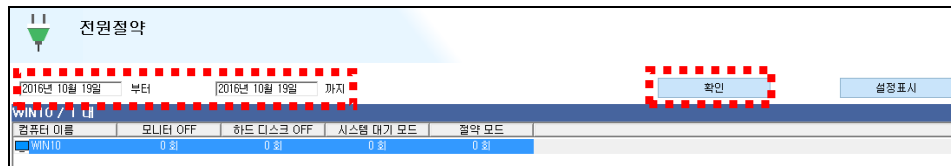


<설정확인 2 – 지정된 시간에 기능이 실행되는 경우의 설정>  
위 내용은 지정된 시간에 전원 절약 사용에 대한 전원절약 설정내역으로 갱신을 클릭하시면 항목별 설정 시간을 확인할 수 있습니다.

#### 8) 전원절약 결과확인

- 클라이언트 전원절약 설정에 대한 실행결과를 기간을 지정하여 검색할

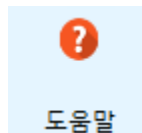
수 있습니다.



#### <결과확인 - 전원절약 실행 결과확인>

위 내용은 지정된 기간 동안 클라이언트의 전원절약 기능이 몇 회 실행되었는지를 확인할 수 있습니다. 기간을 지정하고 확인을 클릭하시면 항목별 실행 결과를 확인할 수 있습니다.

## 4-15 도움말



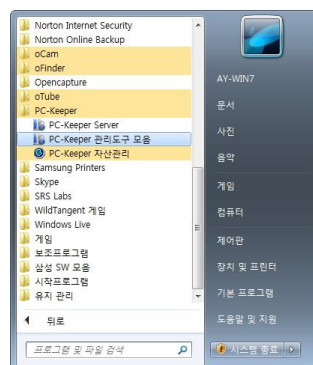
도움말

PC-Keeper Server의 도움말을 표시 합니다.

Acrobat Reader 파일인 PDF로 되어있기 때문에 Acrobat Reader 을 설치해야만, 도움말을 보실 수 있습니다. 만약 Acrobat Reader이 설치가 되지 않았다면 CD안의 Acrobat Reader 프로그램을 설치 하여 주십시오.

## 4-16 기타 기능

### 1. PC-Keeper 관리 도구 모음



시작 -> 프로그램 -> PC-Keeper -> PC-Keeper 관리 도구 모음 을 선택하면 PC-Keeper 관리 도구 모음 창이 뜹니다.

실행 방법:

-방법 1 : 시작 -> 프로그램 -> PC-Keeper -> PC-Keeper 관리 도구  
모음

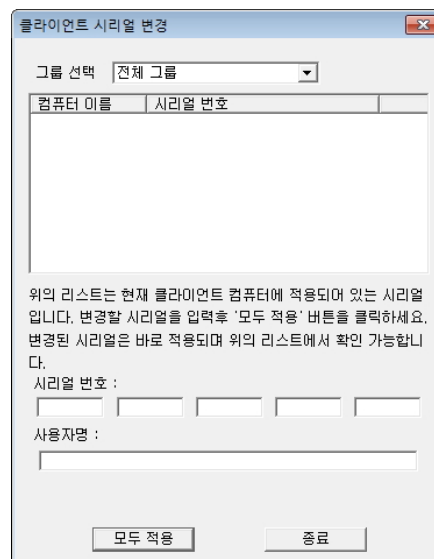
-방법 2 : PC-Keeper 서버 -> 도구 메뉴

위의 방법을 이용하여 클라이언트 시리얼 번호 변경, 클라이언트 시간 변경을 실행할 수 있습니다.

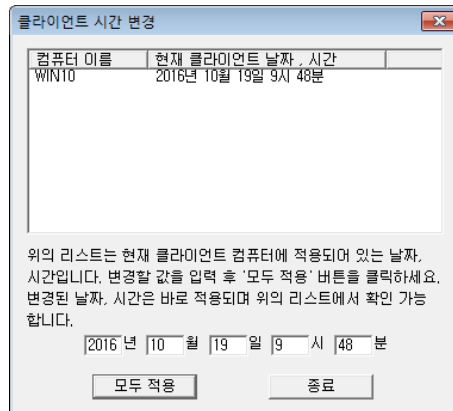
\*위의 기능은 클라이언트가 서버에 연결되어 있을 때만 동작하게 됩니다.

#### 4-16-1 클라이언트 시리얼 변경

시리얼 번호 통합이나 변경을 할 경우 아래에 시리얼 번호와 사용자명을 입력 후 ‘모두 적용’ 버튼을 누르면 PC-Keeper 서버에 연결되어 있는 모든 클라이언트 컴퓨터에 변경된 시리얼 번호가 적용되며 상단의 리스트에서 적용된 시리얼 번호를 확인할 수 있습니다.



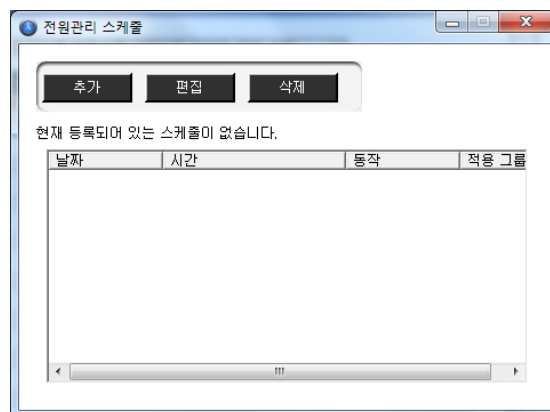
#### 4-16-2 클라이언트 시간 변경



클라이언트 컴퓨터의 시간을 동시에 맞추기 위해서 사용합니다. 현재 PC-Keeper 서버에 연결되어있는 클라이언트 목록이 상단에 표시되며 적용할 시간을 설정하고 ‘모두 적용’ 버튼을 클릭하면 클라이언트에 일괄적으로 적용됩니다.

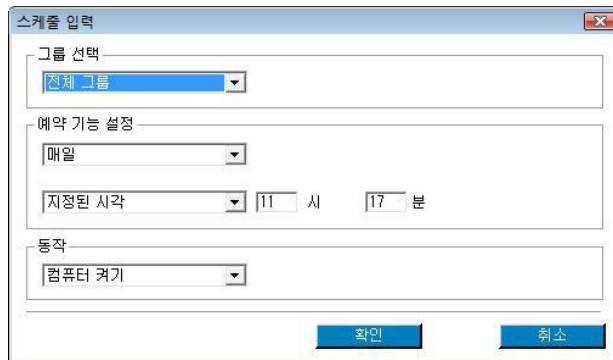
### 3. 전원관리 스케줄

클라이언트 컴퓨터에서 수행할 전원관리 스케줄(컴퓨터 켜기 / 재부팅 / 종료)을 추가, 편집 및 삭제할 수 있습니다.



#### (1) 추가

[추가] 버튼을 클릭하면 아래와 같이 ‘스케줄 입력’ 화면이 나타납니다. 전원관리 스케줄을 적용할 그룹을 선택하고 예약 시간 및 동작을 설정한 후 [확인] 버튼을 누릅니다.



#### 4. 금지 프로그램 리스트 배포

클라이언트 컴퓨터에서 실행 금지할 프로그램 리스트를 배포합니다.

##### ■ 금지 프로그램 리스트 작성 방법

1) 임의의 ini 파일을 작성하여, 실행 금지할 프로그램을 기록합니다. 형식은 아래와 같습니다.

[PROGRAM\_LIST]

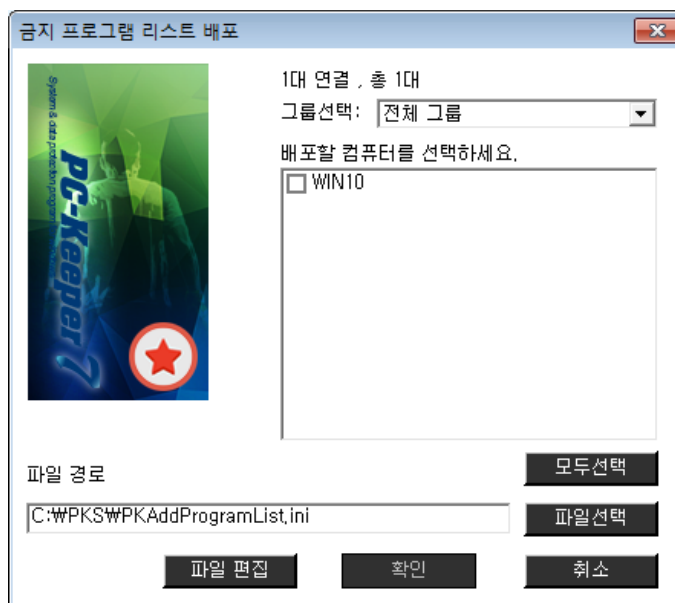
0=Notepad.exe

1=C:\WINNT\system32\calc.exe

2=WordPad.exe

3=.....

(파일명만 입력하거나, 전체 폴더명을 포함하여 입력이 가능합니다. 대소문자는 구분하지 않습니다)

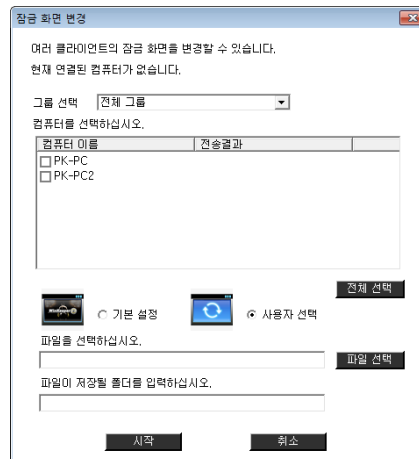




## 5. 잠금 화면 변경

PC-Keeper 서버에서 클라이언트의 잠금 화면을 변경할 수 있습니다.  
기능에서 잠금화면 변경을 선택합니다.

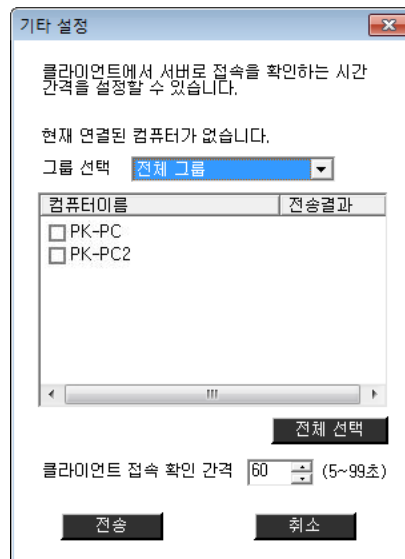
- (1) 그룹 및 클라이언트를 선택합니다.
- (2) 기본 설정, 사용자 선택 중 하나를 선택합니다.
  - 기본 설정 : PC-Keeper에서 기본적으로 제공하는 잠금화면
  - 사용자 선택 : 사용자가 적용하고자 하는 잠금화면
- (3) [파일 선택]을 통해 적용하고자 하는 잠금화면 BMP 파일을 선택합니다.
- (4) 클라이언트에서 파일이 저장될 폴더를 입력합니다.  
예) c:\Wtemp
- (5) 시작을 선택하면 잠금화면이 배포되고 파일이 저장된 경로로 잠금 화면이 변경됩니다.



- (6) 작업 완료 후 전송결과를 표시합니다.

## 6. 기타 설정

클라이언트 컴퓨터에서 서버와의 접속을 확인하는 Ping Time(접속 확인 시간)을 설정할 수 있습니다.



## 7. 업데이트 알림(화면에 출력되지 않음.)

PC-Keeper 서버가 시작될 때 SOFTCAMP 업데이트 서버로부터 최신 업데이트 여부를 확인하여 사용자에게 알려주는 기능입니다.

- (1) PC-Keeper 서버가 시작되면 SOFTCAMP 업데이트 서버로부터 최신 업데이트가 있는지 확인합니다.
- (2) 최신 업데이트가 있으면 아래와 같이 [업데이트 알림] 창이 뜹니다. 각 업데이트에 대한 상세 내용을 볼 수 있습니다.
- (3) [OK] 버튼을 선택하면 최신 업데이트 파일을 다운로드 받습니다.

## 8. 오프라인 작업 예약

여러 클라이언트에 작업을 수행할 때, 선택된 클라이언트 중에 서버에 접속되지 않은 클라이언트가 있을 경우 작업 예약이 이루어지고, 해당 클라이언트가 서버에 접속되면 예약된 작업이 수행됩니다.

환경 설정 등 전체적으로 적용되어야 할 설정인 경우, 해당 작업을 예약함으로써, 설정이 적용되지 않아 생기는 문제점 및 같은 작업을 반복해야 하는 번거로움을 줄일 수 있습니다.

<적용되는 작업>

- 보호설정 / 보호해제
- 환경설정 붙여넣기
- 잠금화면 변경
- 클라이언트 업데이트

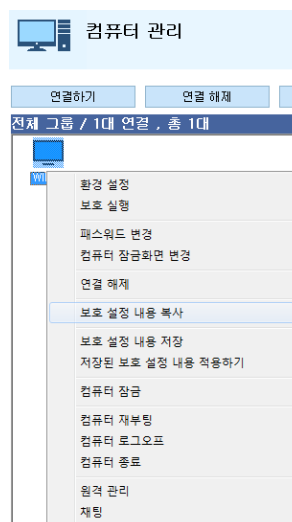
<제한 사항>

클라이언트 별로 대기 중인 예약 작업은 하나만 존재합니다.

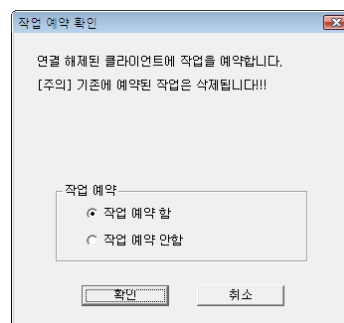
즉, 기존에 등록된 대기 중인 예약 작업이 있으면 새로운 예약 작업이 이를 덮어씹습니다.

기존에 등록된 예약 작업이 현재 진행 중일 경우는 새로운 작업이 별도로 등록이 됩니다.

- (1) 여러 클라이언트를 선택 후 마우스 오른쪽 버튼을 클릭하여 메뉴를 선택합니다.



- (2) 서버에 접속되지 않은 클라이언트가 선택된 경우 [작업 예약 확인] 창이 뜹니다. “작업 예약 안 함”을 선택하면 접속되지 않은 클라이언트에 대해 작업이 예약되지 않습니다.



- 
- (3) 선택한 작업이 수행됩니다.
  - (4) 작업이 정상적으로 수행된 후 [등록된 예약 작업 확인] 창을 통해서 어떤 클라이언트에 어떤 작업이 예약되어 있는지 확인할 수 있습니다.

## 5. 소프트웨어 배포

### 5-1 제품 개요

서버 컴퓨터에서 쉽고 빠르게 클라이언트 컴퓨터에 소프트웨어를 설치합니다.

#### ■ 목적

원격에서 프로그램을 설치 및 삭제를 할 수 있습니다.

#### ■ 기능

원격에서 소프트웨어 설치 / 삭제 / 패치

#### ■ 특징

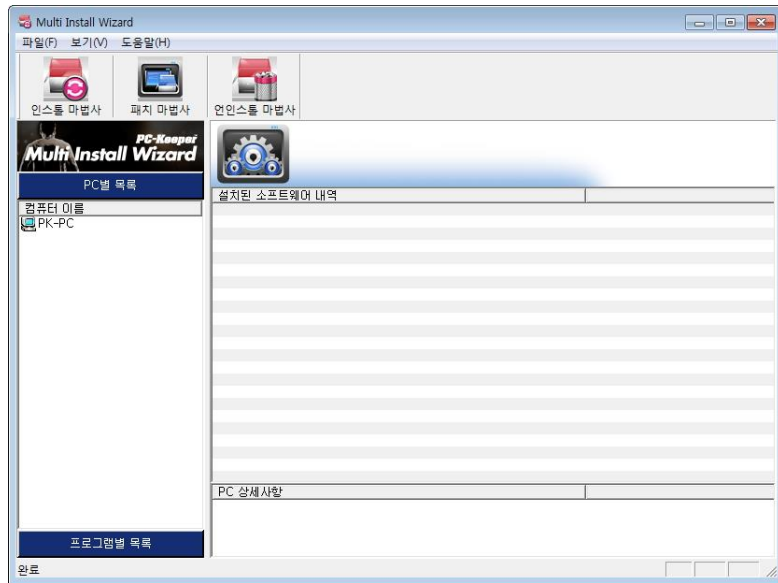
\* 주 의 \*

이 프로그램은 클라이언트에서 설치하는 프로그램의 창을 서버에서 묘사하여 표현하는 방식입니다. 따라서 설치 프로그램 이미지가 들어가거나 사용자의 특수한 컨트롤이 들어가 있는 경우는 서버에 표현되지 않을 수 있으며 프로그램 특성상 창이 여러 개 나타날 수 있습니다.

장점	단점
<ul style="list-style-type: none"><li>- 소프트웨어 설치가 빠르다</li><li>- 비용이 적게 든다</li><li>- 서버관리가 용이 하다.</li><li>- 네트워크의 부하가 적다.</li><li>- 사용하기가 편리하다.</li></ul>	<ul style="list-style-type: none"><li>- 설치화면의 이미지 전송이 되지 않는다.</li><li>- 클라이언트 설치 내용이 다를 경우 창이 여러 개 나타난다.</li><li>- OS에 따라서 같은 프로그램이라도 창이 여러 개 나타날 수 있다.</li></ul>

#### 실행 방법

“시작” → “프로그램” → “PC-Keeper” → “소프트웨어 배포 서버” 메뉴를 클릭 합니다.



## 5-2 기본 메뉴

- ① 기본 메뉴 - 클라이언트 컴퓨터에 소프트웨어를 설치/삭제 할 수 있습니다.
- ② PC 및 프로그램 목록
  - ②-1) PC별 목록 - 연결된 컴퓨터를 확인 할 수 있습니다.
  - ②-2) 프로그램 별 목록 - 연결된 컴퓨터들에 설치된 프로그램을 확인 할 수 있습니다.
- ③ 설치 상세 내역(아래 주의 참고)
  - 설치된 소프트웨어 내역 - 등록된 컴퓨터를 선택 시 설치되어 있는 소프트웨어 내역을 확인 할 수 있습니다.
  - 설치된 PC목록 - 프로그램선택 시 해당 프로그램이 설치된 컴퓨터 이름을 확인 할 수 있습니다.

### \* 알 립 \*

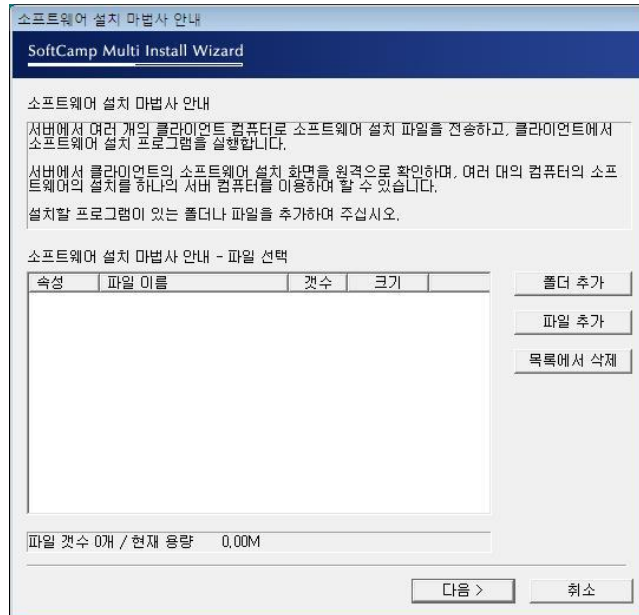
본 프로그램은 Windows의 레지스트리에서 소프트웨어 목록을 얻어오며 실제 프로그램추가/제거의 내용과 구성의 차이점이 있을 수 있습니다.

## 5-3 인스톨 마법사

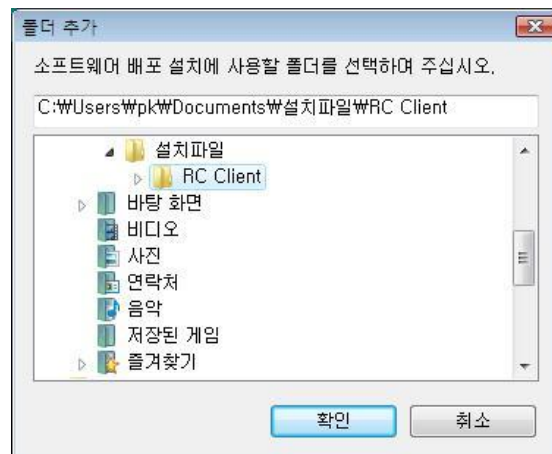
### 5-3-1 소프트웨어 설치 마법사 안내

소프트웨어를 배포하여 다수의 컴퓨터에 소프트웨어를 동시에 설치할

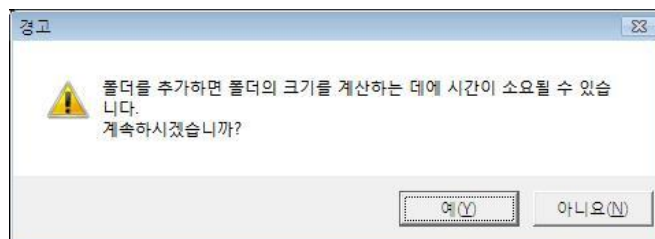
수 있습니다.



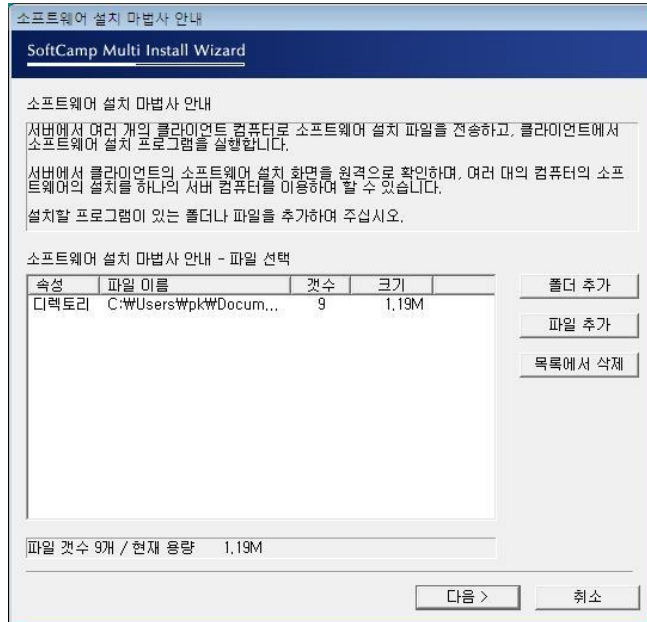
1) ‘폴더 추가’ – 프로그램 설치 필요한 폴더를 추가 합니다.



‘폴더 추가’버튼을 클릭 하면 위와 같은 [폴더 추가]창이 나타납니다.  
설치에 필요한 폴더를 선택 한 후 ‘확인’버튼을 클릭합니다.

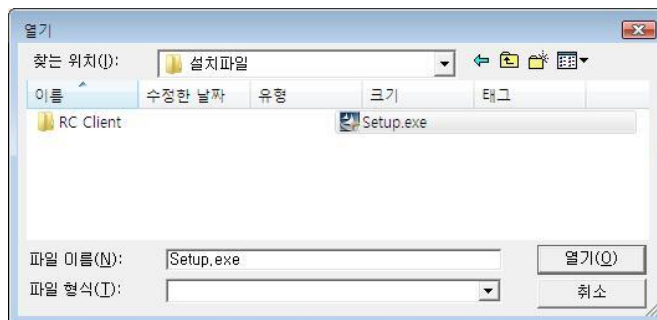


‘확인’버튼을 클릭 하면 위와 같은 [경고] 창이 나타납니다.  
 선택한 폴더의 용량에 따라 작업 준비시간이 달라집니다.  
 ‘예’ 버튼을 클릭해 주십시오.



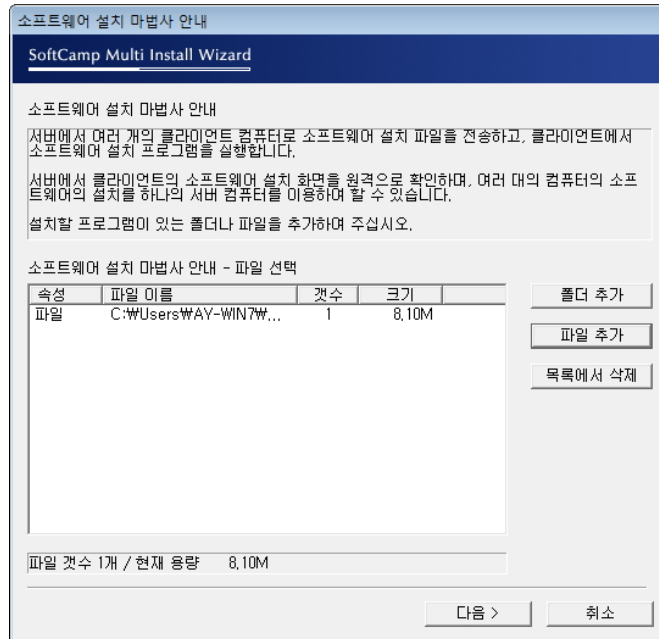
선택한 폴더가 등록된 화면 입니다.  
 설치를 진행 하려면 ‘다음’ 버튼을 눌러 주십시오.

- 2) ‘파일 추가’ – 설치할 파일이 실행 파일 하나로 되어 있거나, 설치에 필요한 파일을 선택하여 추가 시킬 수 있습니다.  
 ‘파일 추가’버튼을 클릭 합니다.



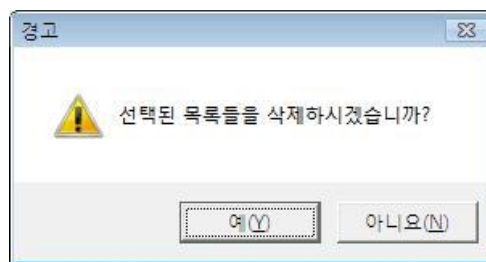
[열기] 창이 나타나면, 설치할 파일을 선택한 후 ‘열기’버튼을 클릭합니다.





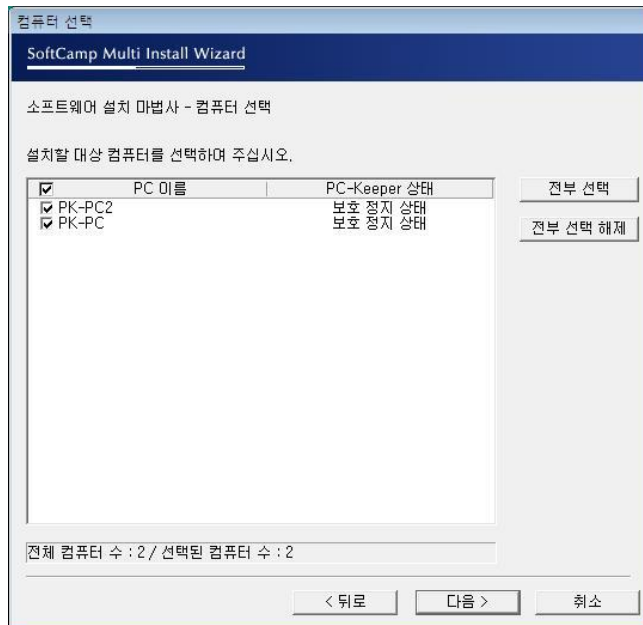
선택한 파일이 등록된 것을 확인 할 수 있습니다.  
설치를 진행 하려면 ‘다음’ 버튼을 눌러 주십시오.

- 3) ‘목록에서 삭제’ – 설치 목록에 필요 없는 폴더나 파일이 추가되었을 때, 삭제할 수 있는 버튼 입니다. 등록된 폴더 및 파일을 삭제 합니다. 설치 목록에 필요 없는 폴더 및 파일을 선택 한 후 ‘목록에서 삭제’버튼을 클릭 하십시오.



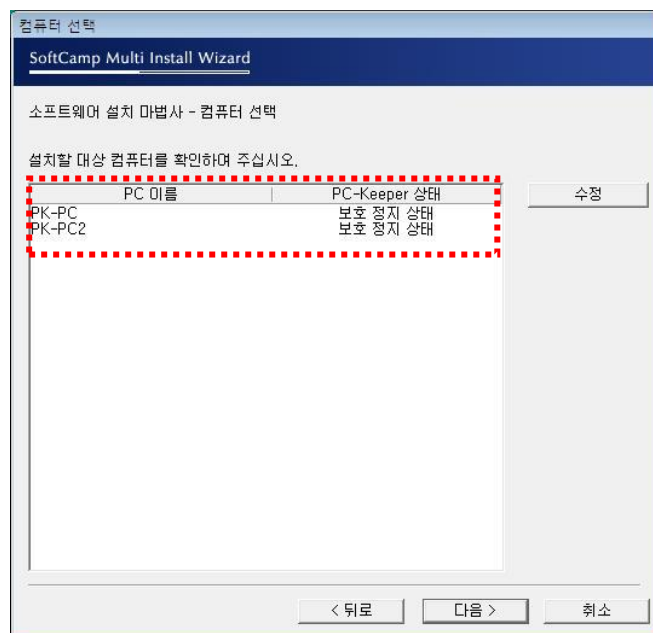
삭제 확인 [경고]창이 뜨면 ‘예’를 눌러 삭제 하시고 삭제하지 않을 경우에는 ‘아니오’를 선택해 주십시오.

### 5-3-2 컴퓨터 선택 – 프로그램을 설치할 컴퓨터를 선택 합니다.

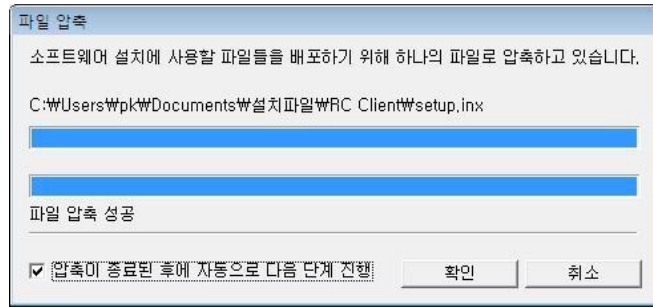


설치할 컴퓨터를 선택한 후 ‘다음’버튼을 클릭 하십시오.

### 5-3-3 컴퓨터 선택 확인 – 선택한 컴퓨터를 확인 합니다.

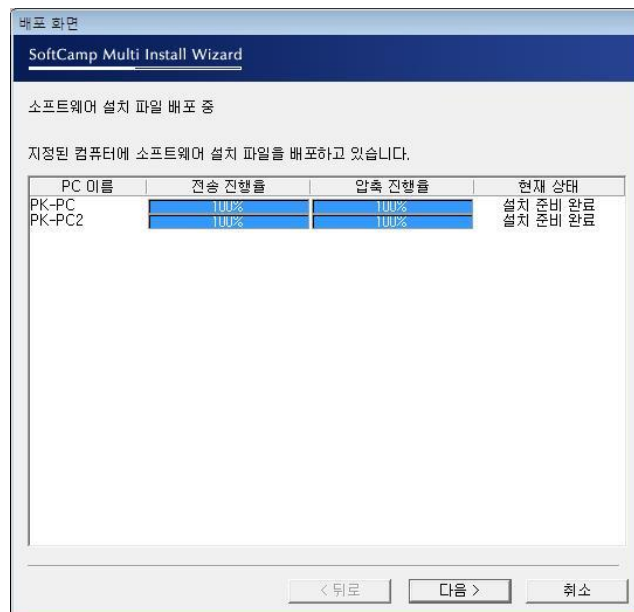


### 5-3-4 파일 압축 – 클라이언트에 프로그램을 배포하기 위해 프로그램을 압축 합니다.



파일 압축이 성공하게 되면, ‘확인’버튼을 클릭해 주십시오.  
‘압축이 종료된 후에 자동으로 다음 단계 진행’에 체크를 하시면 확인을 누르지 않아도 소프트웨어 배포가 완료된 후에 “확인”버튼이 클릭됩니다.

### 5-3-5 배포 화면 – 클라이언트 컴퓨터로 파일을 배포합니다.

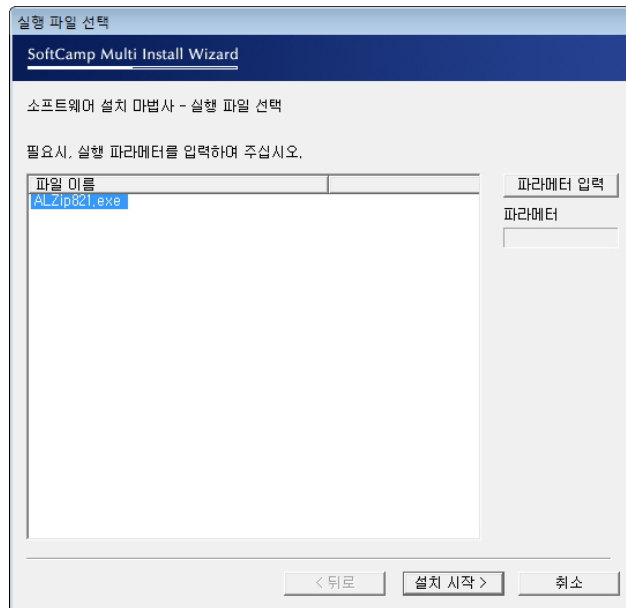


‘다음’ 버튼을 클릭하여 실행 파일을 선택해 주십시오.

\* 컴퓨터 사양에 따라 지연될 수 있습니다.

모든 컴퓨터가 완료되어야 정상적인 설치가 가능합니다.

### 5-3-6 실행 파일 선택 – 배포한 프로그램을 선택하여 클라이언트에 설치를 시작합니다.



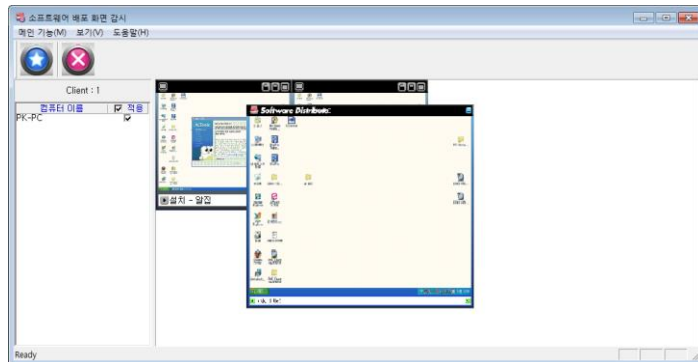
‘설치 시작’버튼을 클릭하십시오.

@ ‘파라미터 입력’버튼은 설치 시 필요한 설치 옵션을 넣을 수 있습니다.

‘설치 시작’ 버튼을 클릭하여 소프트웨어 설치를 진행하십시오.

### 5-3-7 소프트웨어 설치 진행



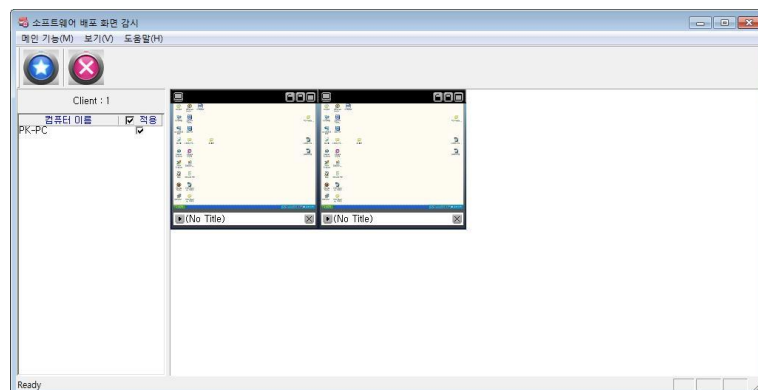


소프트웨어 설치가 시작됩니다.

클라이언트의 설치화면을 서버에서 확인할 수 있습니다.

- ① 클라이언트 화면과 함께 설치를
- ② 설치대상 클라이언트 화면을 클릭하여 창 크기를 확대 합니다.
- ③ 설치과정을 진행 합니다. (설치는 클라이언트의 PC의 성능에 따라 진행 과정에 속도 차이가 발생될 수 있습니다.)

#### 5-3-8 소프트웨어 설치 완료



### 5-4 패치 마법사

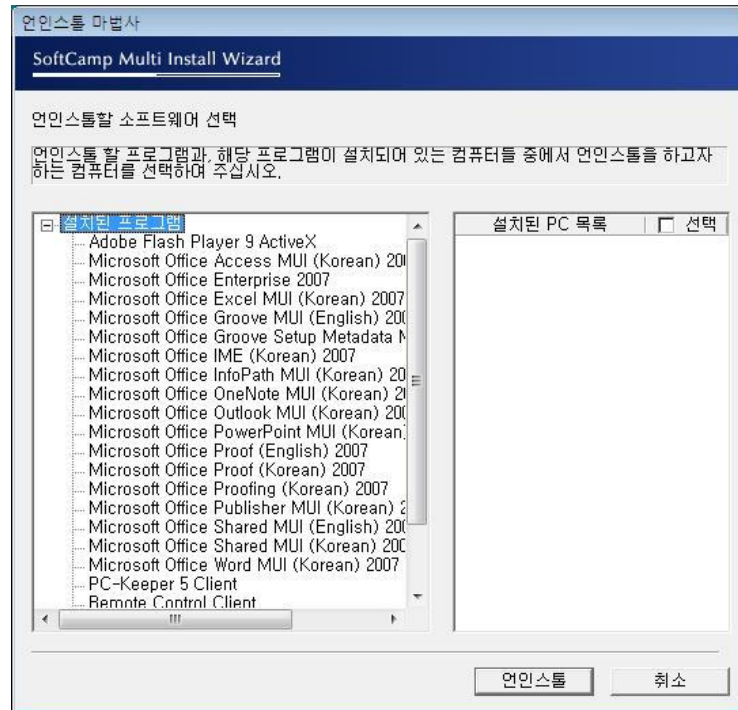
Windows 업데이트 파일이나 게임 업데이트 파일을 설치 할 수 있습니다.

- \* 패치 마법사 선행 작업
  - 패치 마법사를 진행하기 이전에, PC-Keeper 환경설정은 ‘보호 정지’된 상태로 되어 있어야 합니다.
  - MICROSOFT 웹 사이트 혹은 게임사이트에 접속하여 업데이트 파일을 다운 받은 후 패치 마법사를 실행시켜 주십시오.

## 5-5 언인스톨 마법사

클라이언트 컴퓨터에 설치된 프로그램을 언인스톨 할 수 있습니다.

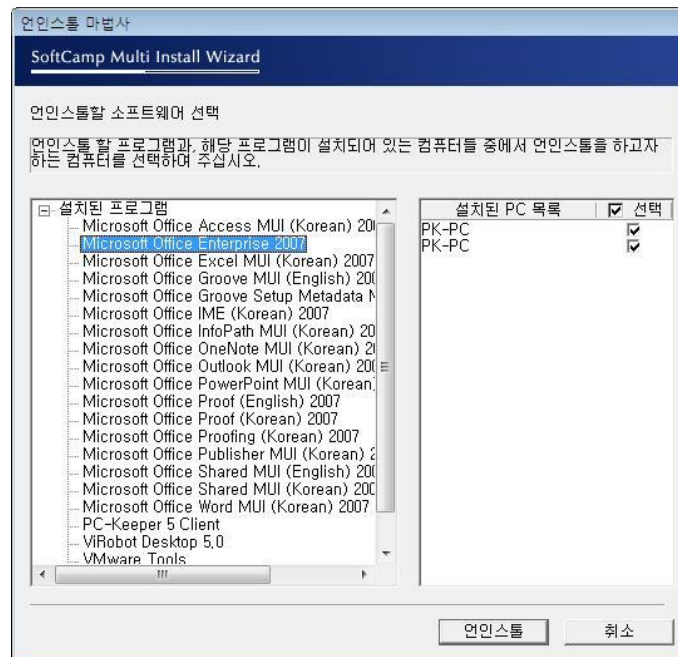
### 5-5-1 언인스톨 마법사 실행



등록된 모든 컴퓨터의 설치된 프로그램 리스트를 가져와 화면에 나타냅니다.

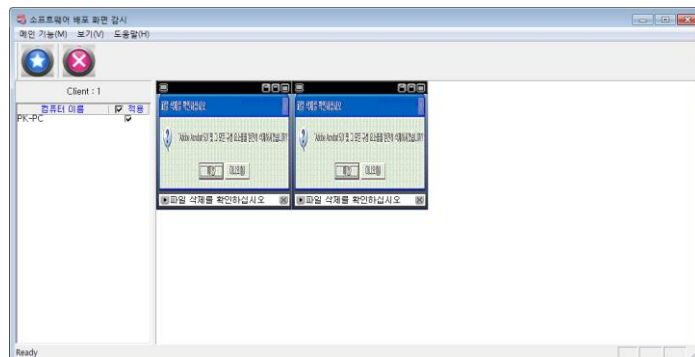
본 프로그램은 Windows의 레지스트리에서 소프트웨어 목록을 얻어 오며 실제 프로그램추가/제거의 내용과 구성의 차이점이 있을 수 있습니다.

‘설치된 프로그램’ 창에서 프로그램을 선택하면 ‘설치된 PC목록’ 창에서 선택한 프로그램이 설치된 컴퓨터를 확인 할 수 있습니다.

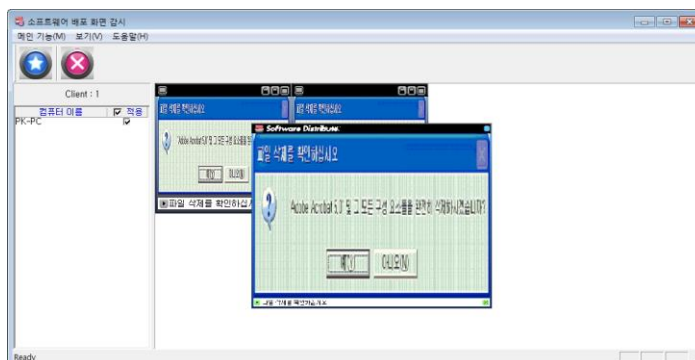


## 5-5-2 연인스톨

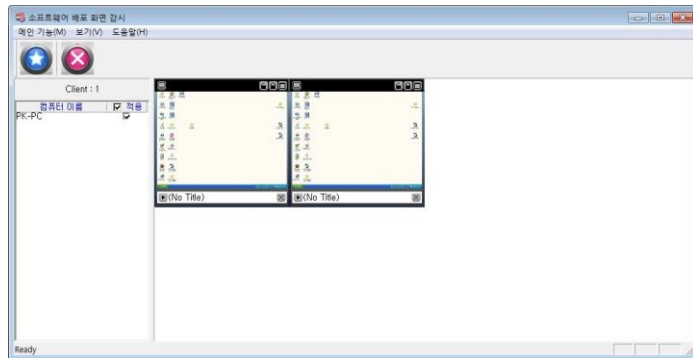
삭제할 프로그램을 선택한 후 “연인스톨” 버튼을 클릭 합니다.



선택한 프로그램의 연인스톨 창이 나타나게 됩니다.



설치대상 클라이언트 화면을 클릭하여 창 크기를 확대 합니다.



언인스톨 과정을 진행 합니다. (삭제는 클라이언트의 PC의 성능에 따라 진행 과정에 속도 차이가 발생할 수 있습니다.)



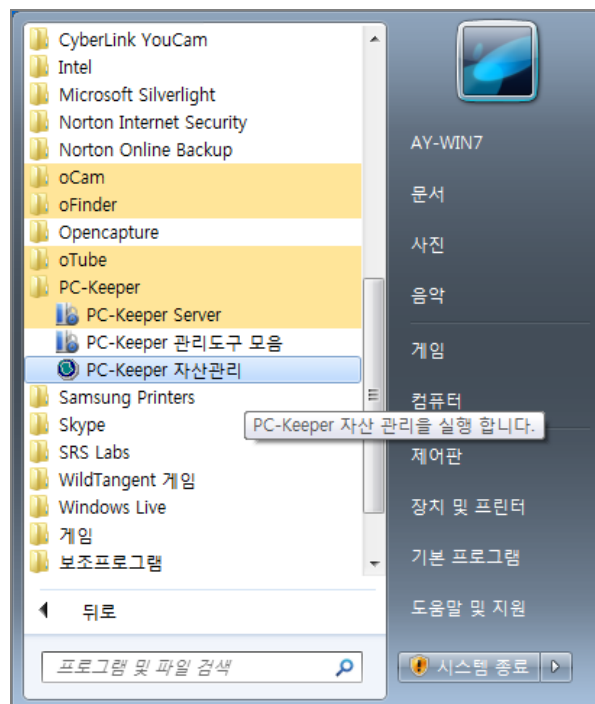
## 6. 자산 관리

### 6-1 제품 설명

PC-Keeper Server에 연결된 Client 컴퓨터들의 Windows정보, 하드웨어 정보, 소프트웨어정보, 프로그램 사용내역을 확인할 수 있습니다.

#### 6-1-1 실행 방법

“시작” → “프로그램” → “PC-Keeper” → “PC-Keeper 자산관리” 메뉴를 클릭 합니다.



#### 6-1-2 초기 화면

PC-Keeper 자산관리를 실행 시켰을 때 나타나는 초기화면 입니다.



## 6-2 자산관리 출력 화면

### 6-2-1 Windows 정보

'PK-PC'의 Windows 정보	
Windows 정보	하드웨어 정보
소프트웨어 정보	프로그램 사용 내역
항목	상세 정보
윈도우 버전	Windows 2000 Professional
익스플로러 버전	7.0.6000.16575
윈도우 ID	Unknown
Direct X 버전	4.09.00.0904
소속	Unknown
사용자	Unknown
윈도우가 설치된 디렉토리	C:\Windows
컴퓨터명	PK-PC

제목	내용
항목	설치된 윈도우 정보와 사용자 정보항목을 가져옵니다.
상세 정보	설치된 윈도우 정보와 사용자 정보를 가져옵니다.

### 6-2-2 하드웨어 정보

'PK-PC'의 하드웨어 정보	
Windows 정보	하드웨어 정보
소프트웨어 정보	프로그램 사용 내역
하드웨어	상세 정보
프로세서 구분	x86 Family 15 Model 6 Stepping 4
CPU 클럭	2800 MHz
메모리	1015MB
하드 드라이브	C: total:37,27GB free:21413MB
하드 드라이브	D: total:111,75GB free:16512MB
시디롬 드라이브	E:
시디롬 드라이브	F:

제목	내용
하드웨어	하드웨어 장비내역을 표시 합니다.
상세 정보	하드웨어 장비내역을 설명 합니다.

### 6-2-3 소프트웨어 정보

제목	설명
소프트웨어	이 목록은 Windows의 레지스트리에서 설치된 소프트웨어 목록을 얻어오며 실제 프로그램추가/제거의 내용과 구성의 차이점이 있을 수 있습니다.

### 6-2-4 프로그램 사용 내역

클라이언트 컴퓨터에서 사용자가 사용한 프로그램의 사용시간을 서버에서 볼 수 있는 기능입니다. 클라이언트 사용자의 프로그램 사용내역은 실시간으로 서버에 전달되지 않으며 클라이언트 컴퓨터가 재 부팅 후에 일괄적으로 서버에 전달됩니다.

자세한 프로그램 사용 내역을 확인할 수 있는 조건은 아래와 같습니다.

- 클라이언트 사용자의 키보드, 마우스 조작이 있는 동안만 프로그램 사용 내역이 기록됩니다. 만약 대기모드나 사용자의 마우스, 키보드 입력이 없으면 사용 내역은 기록되지 않습니다.
- 본 프로그램은 클라이언트의 프로그램 사용 내역을 실시간으로 확인 할 수 없으며 클라이언트 컴퓨터가 재 부팅(최대 30분 후)에 확인 가능합니다.
- PC-Keeper Client가 서버에 연결되어 있어야 로그 데이터가 정상적으로 서버에 업데이트됩니다.

제목	설명
소프트웨어	사용중인 소프트웨어 정보를 가져옵니다.
사용 시간	소프트웨어를 사용한 시간정보를 가져옵니다.

\* 기간설정 버튼을 클릭하면 프로그램 사용 내역을 확인 할 수 있습니다.

\* 검색 기능: 설정된 기간 동안의 프로그램 사용 내역을 볼 수 있습니다.

## 7. FAQ 및 Q&A

### 7-1 Q&A

#### 1) PC-Keeper Server에 보호 기능이 포함되어 있습니까?

PC-Keeper Server에는 보호기능이 내장 되어 있지는 않습니다.

한 컴퓨터에 Server와 Client를 동시에 설치 하는 것을 권장하지 않습니다.

동시에 설치할 경우 예상치 못한 에러가 발생할 수 있습니다.

#### 2) 관리자 비밀번호가 생각 나지 않습니다.

PC-Keeper는 완벽한 보호를 위해 비밀번호를 복원하는 방법이나 표시하는 방법을 제공하지 않습니다. 또 비밀번호 알고리즘으로 암호화되어 있기 때문에 복원 하는 것이 불가능합니다. 따라서 비밀번호는 매우 잘 관리되어야 하며, 절대 잊어서는 안됩니다. 만일 비밀번호를 잊었을 때에는 소프트캠프(주)에 연락하여 문제를 해결하셔야 합니다.

### 3) 서버 목록에 클라이언트 컴퓨터가 나타나지 않습니다.

다음 사항을 확인 하여 주십시오.

1) 네트워크 상태를 확인 하여 주십시오.

2) 시작 -> 실행에서 Ping이 되는지 확인 해 주십시오.

‘서버에서 클라이언트로, 클라이언트에서 서버로’ 통신이 주고 받아 저야 정상적으로 작동 합니다.

만약 Ping이 잘 되지 않을 경우, 네트워크 관리자에게 문의 하십시오.

3) 클라이언트 PC에서 서버IP주소를 정확히 넣었는지 확인 하여 주십시오.

4) Windows 방화벽 설정을 확인해 주십시오.

방화벽 설정을 해지하여야 정상적으로 서버와 클라이언트 연결이 가능합니다.

5) 각종 백신에 있는 개인방화벽이 동작 중일 때에도 서버와 클라이언트간 접속이 안 될 수 있으며 이 경우 백신의 개인방화벽 기능을 사용안함으로 설정하신 후 사용하시면 됩니다.

### 4) 원격 화면이 늦게 나타납니다.

각 클라이언트들이 보내주는 화면을 처리하는 일은 많은 부하가 걸리는 작업입니다. 그렇기 때문에 클라이언트나 서버 모두에게 부담스러운 작업이고, 낮은 사양의 컴퓨터에서는 이 작업 때문에 다른 작업이 매우 느리게 진행되기도 합니다. 따라서 클라이언트에서는 컴퓨터의 사용에 큰 무리가 없는 한도 내에서 화면을 보내기 때문에 화면의 속도가 느립니다. 대신 원격 제어의 속도는 빠르게 이루어 지므로, 이를 고려하여 원격 제어를 하면 원활하게 사용할 수 있습니다.

### 5) 컴퓨터 종료로 선택했는데도 자동으로 전원이 꺼지지 않습니다.

전원이 자동으로 꺼지는 것은 컴퓨터가 전원 자동 차단 기능을 가진 ATX형 이상의 보드일 경우에만 가능 합니다. 그렇지 않은 경우에는 윈도우가 종료 되기는 하지만 전원이 꺼지지 않습니다. 이때에는 윈도우의 종료는 서버에서 하고 전원 끄기를 각 pc에서, 혹은 주 전원 스위치를 내려서 꺼야 합니다.

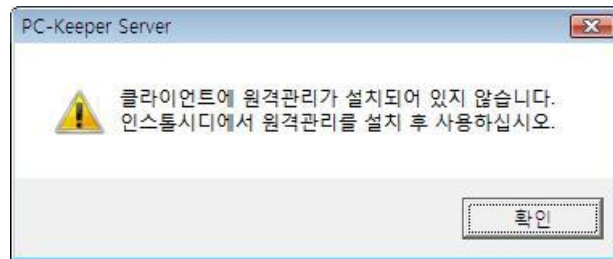
### 6) 서버에서 원격관리와 메뉴가 없습니다. 왜 그렇지요?

일반적으로 PC-Keeper Server환경설정 창에서 마우스 오른쪽 버튼을 클릭하게 되면 원격관리 메뉴가 있습니다.

하지만 Remote Control을 설치 하지 않으면 원격관리 메뉴가 나타나지 않습니다. Remote Control을 설치 하시고 다시 시작 하시면 메뉴가 나타납니다.

#### 7) 서버에서 원격 관리가 되지 않습니다. 왜 그렇지요?

서버에서 특정 클라이언트를 선택하고 원격 관리를 하려고 했으나 원격 관리가 되지 않고 아래와 같은 에러 창이 나타나면



클라이언트에 원격관리가 설치 되지 않았으니 설치를 해주셔야 합니다. 우선 클라이언트를 보호 정지 하고 다시 시작 된 후에 원격관리를 설치 하시고 , 원격관리를 다시 시도 하여 주십시오.

#### 8) 서버에 같은 이름으로 클라이언트 이름이 나옵니다.

고스트나 xcopy32를 이용하여 이미지를 생성한 것을 모든 컴퓨터에 설치하게 되면 이러한 증상이 발생합니다. 클라이언트의 이름을 변경하면 정상적으로 클라이언트 이름이 등록이 됩니다. 클라이언트의 컴퓨터 이름이 같을 경우 서버에는 한대만 접속이 됩니다. 반드시 모든 컴퓨터의 이름이 다르게 설정되어 있어야 합니다.

#### 9)서버의 상단에 ‘업데이트’ 기능이 뭐죠?

인터넷을 통하여 항상 최신의 업데이트 파일을 다운받을 수 있습니다. 최신의 파일을 받은 후 클라이언트를 보호 정지 하시고 (재부팅 후에) ‘클라이언트 업데이트’ 버튼을 클릭하면 자동으로 업데이트를 시작합니다. 업데이트 완료는 재부팅이 완료되는 시점이며 재부팅 후에 다시 보호 실행하시면 정상적으로 업데이트가 됩니다. 업데이트가 정상적으로 이루어진 것을 확인하시는 방법은 업데이트 기능을 클릭하신 후 버전정보에서 확인 가능합니다. 업데이트 서버에 접속이 실패할 경우는 [www.pckeeper.co.kr](http://www.pckeeper.co.kr) , [www.aysoft.co.kr](http://www.aysoft.co.kr) 에서 최신의 업데이트 파일을 받으셔서 업데이트 하시면 됩니다. 클라이언트를 쉽게 업데이트 하는 방법은 파일 배포 기능을 이용하시면 됩니다. 파일 배포 시 실행 옵션을 체크하시면 자동으로 업데이트가 이루어집니다.

---

10) 공지사항의 실행명령을 어떻게 사용하나요?

실행명령은 클라이언트에서 시작->실행 창을 실행하는 것과 비슷한 결과를 낼 수 있습니다. 예를 들면 2000/XP의 경우는 cmd.exe , 9x의 경우 command.com를 통하여 도스 창을 실행 시킬 수 있습니다. 또한, 프로그램의 전체 경로를 입력할 경우 프로그램을 실행 시킬 수도 있습니다. 다양한 방법으로 활용하시기 바랍니다.

11) 자산관리 시 프로그램 사용내역이 보이지 않습니다.

프로그램 사용 내역은 실시간으로 볼 수 없습니다. 클라이언트 컴퓨터를 재 부팅하시고 잠시 후 다시 내역을 확인하십시오. 참고)매뉴얼 6-2-4

12) 실행명령에서 결과 표시가 정확한가요?.

실행명령의 경우 클라이언트에서 실행하는 프로그램, 명령에 따라 서버에서 결과 표시가 '완료'로 표시되어도 클라이언트에서는 실행이 되지 않을 수 있습니다.

기타, 사용 시 문제나 문의사항이 있으시면 아래의 연락처로 문의 하시기 바랍니다.

개발사 : 소프트캠프(주) TEL : (02)3453-9999

총판사 : (주)에이와이소프트 TEL : (02)706-6163

<http://www.softcamp.co.kr>

<http://www.aysoft.co.kr> (총판)